

OKTATÁSKUTATÓ INTÉZET

KUTATÁS KÖZBEN

Radácsi Imre

**REGIONÁLIS OKTATÁSPOLITIKA ÉS
TERÜLETFEJLESZTÉS AZ EURÓPAI
UNIÓBAN ÉS MAGYARORSZÁGON**

N^o 245

RESEARCH PAPERS

HUNGARIAN INSTITUTE FOR EDUCATIONAL RESEARCH

Radácsi Imre

Regionális oktatáspolitikai és területfejlesztés az Európai Unióban és Magyarországon

OKTATÁSKUTATÓ INTÉZET

BUDAPEST, 2003.

KUTATÁS KÖZBEN 245

SOROZATSZERKESZTŐ: Czeizer Zoltán

© Radácsi Imre, Oktatókutató Intézet, 2003.

Oktatókutató Intézet
HU ISSN 1588-3094
ISBN 963 404 372 0

Felelős kiadó: Lukács Péter főigazgató
Műszaki vezető: Orosz Józsefné
Műszaki szerkesztő: Híves Tamás
Terjedelem: 4,3 A/5 ív
Készült az Oktatókutató Intézet sokszorosítójában

TARTALOM

I. Előszó	5
II. Regionális oktatáspolitikai az Európai Unióban	6
1. A strukturális politika	8
2. A strukturális politika kiterjesztése az új tagállamok felé	9
3. A strukturális politika reformja	9
4. Következtetések	15
III. Magyarország euroharmonizált területei (NUTS)	17
1. NUTS szintek	17
2. A régiók (NUTS 2) területi szerkezete	20
3. A régiók (NUTS 2) gazdasága	22
4. A régiók (NUTS 2) infrastruktúrája	24
5. A NUTS 3, 4, 5 szintek társadalmi-gazdasági helyzetek- kartografikus elemzés	26
6. Következtetések: foglalkoztatottság, munkanélküliség	31
IV. Összegzés	34
Irodalom	36
Jegyzetek	38
Táblázatok	39
Térképek	53
Summary	65

I. Előszó ¹

Az Oktatási Minisztériumtól felkérést kaptunk annak megvizsgálására, hogyan alakul az oktatás és képzés ágazati fejlesztése az Európai Unióban, és milyen következményekkel jár ez a hazai oktatáspolitikára.

A tanulmány két nagyobb fejezetre tagolódik. Az első részben bemutatjuk az Európai Unió regionális oktatáspolitikai gyakorlatát és ennek politikai eszközeit. Ebben a fejezetben részletesen leírjuk a strukturális politika célkitűzését, reformját és a várható támogatások oktatásfejlesztési prioritásait. Felhívjuk a figyelmet arra, hogy az Európai Unió támogatási rendszerében az oktatáspolitikai elsősorban nem ágazati jellegű, hanem ágazatokon átívelő humánerőforrás-fejlesztési, illetve a szociális kohéziót erősítő politikaként értelmeződik, amelyeknek hangsúlyos területi-társadalmi beágyazottsága van.

Ez indokolja, hogy a második részben Magyarország euroharmonizált területi beosztása, a régiók területi szerkezete, gazdasága, infrastruktúrája, valamint az alacsonyabb területi szintek (megyék, kistérségek, települések) oktatáspolitikai és kartografikus elemzése olvasható.

A tervezési-statisztikai régióbeosztás elfogadásával befejeződött az Európai Unió ötfokozatú terület-beosztási rendszerének megfelelő magyar besorolás elvi létrehozása. Ez a rendszer biztosítja az uniós információrendszer követelményeinek való megfelelést, az adatok elvárt összehasonlíthatóságát.

Vizsgálatunk adatbázisát az Oktatáskutató Intézetben kiépített OTTIR (Országos Területi és Településhálózati Információs Rendszer) képezte. Az elemzésben részletesen kirajzolódik Magyarország tagolt társadalmi-oktatási helyzete: három régió (Dél-Dunántúl, de még inkább Észak-Magyarország és az Észak-Alföld) problémákkal terhes, az Európai Unió átlagától szinte mindenben elmaradó, elsősorban támogatásra szoruló területeket jelent.

Tanulmányunk szerint az egyes régiók megkülönböztethetők aszerint, mekkora humánerőforrással rendelkeznek, és hogy az mennyiben lekötött vagy lekötetlen. (Forray – Kozma 1999). Az olyan régió, amely nagyobb, de egyelőre még kihasználatlan humánerőforrással rendelkezik, várhatóan esélyes jelentősebb EU támogatások elnyerésére és hasznosítására.

¹ A kutatásban közreműködött Híves Tamás. Külön köszönöm, Forray R. Katalin szakmai tanácsait.

II. Regionális oktatáspolitikai az Európai Unióban

Az Európai Közösség alapító dokumentumai megállapítják, hogy a piacokat egyesítő országok területén a gazdasági fejlődés eltérő színvonalú. Az Európai Unió célja, hogy olyan államok közössége alakuljon ki, ahol megközelítőleg azonos a gazdasági színvonal és a szabályozási keret. Természetesen az Európai Unió integrációs elképzelése csak akkor valósítható meg, ha a gazdasági és a társadalmi kohézió megfelelő színvonalon áll. Gazdasági és szociális kohézió a közösségnek azon törekvését értjük, melyek a közösségen belüli regionális és társadalmi különbségek csökkentésére irányulnak. Az egyenlőtlenségeket csökkenteni igyekeznek mind a tagállamokon belül, mind pedig a tagállamok között. *A gazdasági és szociális kohézió megteremtésére irányuló közösségi szintű intézkedéseket nevezzük strukturális politikának.* A strukturális politika a strukturális műveleteken keresztül valósul meg, amelyek a Strukturális Alapok és a Kohéziós Alapok tevékenységében jelennek meg. Strukturális Alapok például az Európai Szociális Alap (ESF), és az Európai Regionális Fejlesztési Alap (ERDF).

A területi különbségek kezelésére a hatvanas években irányult a figyelem, egyelőre csak a tagállamok szintjén. A tagországok felismerték, hogy a területfejlesztés nemcsak magánberuházások révén, hanem ehhez kapcsolódó állami támogatással is elérhető. A hetvenes évek közepétől, azonban a költségvetési hiányok miatt csökkentek a nemzeti szintű területfejlesztési támogatások.

A közösség a nyolcvanas évek végén (1989) létrehozott egy központi alaprendszert, a Strukturális Alapokat. Az Európai Unió célkitűzése az, hogy a harmonikus európai integráció felé terelje az elmaradott, hátrányos helyzetű térségeket, felzárkóztatásukhoz területi támogatásokat biztosítva. A Közép-és Kelet – Európában lezajlott rendszerváltozásokra az Unió nem készült fel. Európa keleti felének relatív elmaradottsága eredményezte az Unió bővítési politikájának hosszú és beláthatatlan folyamatát.

A gyökeres fordulatra, mintegy tíz évet kellett várni. Az Unió belátta, hogy a bővítés előtt álló országokban a csatlakozáshoz szükséges gazdasági és társadalmi kohézió elérése hosszú folyamat, ezért hatékony támogatást kell biztosítani. Elképzelését az AGENDA 2000 című dokumentumban fogalmazta meg:

„... annak érdekében kell tökéletesíteni a strukturális politikát, hogy a szükséges gazdasági és társadalmi kohézió megvalósuljon...”

„... biztosítani kell, hogy az Európai Unió jövőbeli bővítésében a strukturális politika folyamatos szerepet játsszon, különösen Közép- és Kelet-Európában...”

1957 óta az Európai Gazdasági Közösség legfontosabb célkitűzése a harmonikus gazdasági fejlődés. Kezdetben a Közös Piac biztosította a tagállamok fejlesztését, és bizonyos esetekben, egyes régiók, elmaradott országrészek fejlesztése felé is nyitott volt. Államközösségi szerződés alapján létesült az Európai Szociális Alap /ESF/: támogatja a foglalkoztatást és növeli a Közösségen belül a munkaerő mobilitását. Az 1950-es és 60-as évek gyors gazdasági növekedésének időszakában alacsony volt a munkanélküliek száma, emiatt az Alap akkor még csekély szerepet játszott.

Az 1973-as gazdasági sokk után megindult a gazdasági rendszer újraszervezése és felvetődött a bővítés kérdése is. A gazdasági átalakulás folyamatában kiütköztek bizonyos regionális egyenlőtlenségek, különbségek: különösen az Egyesült Királyságban, Írországban, és a pályázó Görög- és Spanyolországban, valamint Portugáliában. A feltárt feszültségek miatt az Európai Szociális Alap kiegészítéseként az ún. Strukturális Alapok bevezetésére került sor.

Az Unió a gazdasági átalakítása során létrehozta az Európai Mezőgazdasági Tanácsot és Biztosítási Alapot /EAGGF/, valamint az Európai Regionális Fejlesztési Alapot /ERDF/. A Strukturális Alapok mellett 1993 óta létezik az ún. Kohéziós Alap: a tagállamok infrastrukturális fejlesztését támogatja. A támogatás azon államok körére terjed ki, ahol a GDP nem éri el az Unió átlagának 90%-át. Ilyen országok: Görögország, Írország, Spanyolország és Portugália.

A gazdasági kohézió koncepciója 1986-ban fogalmazódott meg, majd az 1992-es Maastricht-i Szerződés az Unió egyik alappilléreként határozta meg. 1999-ben a strukturális politika – elsősorban az Unió kibővítése miatt – reformra szorult. Alapvetően a következőképpen összegzik (European Social Fund. Reform of the Structural Policy):

„...csökkenteni kell a strukturális politikai célkitűzések és az EU kezdeményezések közötti különbségeket...”

„...költésvetési támogatást kell biztosítani a gazdasági és szociális kohézió fenntartásáért...”

„...a jövőbeli tagállamokon belül fel kell számolni a regionális egyenlőtlenségeket...”

Az Európai Unió regionális politikáját az a gyakorlat jellemzi, hogy a tagországokon belül különböző fejlesztési programokat támogat. Ezek a programok az adott térség tervezésére épülnek: meghatározott fejlesztési célokra, saját költségvetésre, együttműködő partnerekre (régió, tagállam, EU Bizottság). A program két irányból indulhat: elsőként az országos, vagy regionális szintről, másodikként a közösségi szintről.

Az országos szinten kezdeményezett programok ráépülnek a tagállamok, vagy régiók területfejlesztési terveire. A kezdeményezéseket – közösségi szinten- végül az EU Bizottság hagyja jóvá.

1. A strukturális politika

A Strukturális Alap. Az 1999-es reform a támogatásokat koncentrálja, világosan felosztja a kötelezettségeket, a szubszidiaritás és a decentralizáció alapelvéhez² igazodik.

1. sz. célkitűzés a fejlesztés elősegítése és a régiók strukturális politikájának támogatása, főként azokban az elmaradott térségekben, ahol a fejlődés, illetve ahol a GDP nem éri el az EU átlagának 75%-át. Az új célkitűzés figyelme kiterjed a távolabbi régiók támogatására is a francia tengerentúli megyékre, az Azori-szigetekre, Madeirára és a Kanári-szigetekre. Az EU teljes népességének 20%-a részesedik ebből a támogatási körből.

2. sz. célkitűzés a strukturális nehézségekkel küszködő régiók társadalmi és gazdasági átalakítása. Ide azok a programok tartoznak amelyek nem illeszthetők az 1.sz. célkitűzésbe, továbbá azok a régiók, ahol a gazdaság szerkezeti átalakítása a cél.³ Az EU teljes népességének 18%-a részesedik ebből a támogatási körből.

3. sz. célkitűzés támogatja az oktatás-, a képzés- és a foglalkoztatás politikai fejlesztéseket, valamint minden olyan humán erőforrással kapcsolatos fejlesztési intézkedést, amely kívül esik az 1.sz. célkitűzésben megfogalmazott prioritásokon.

Az új szabályozás a közösségi kezdeményezések számát 13-ról négyre csökkentette:

- az INTERREG a határmenti, a transznacionális és a régiók közötti kooperációt támogatja;
- a LEADER elsősorban a vidékfejlesztést és a helyi kezdeményezéseket ösztönzi;
- az EQUAL a diszkrimináció és az egyenlőtlenségek elleni küzdelmet, valamint a munkaerőpiacra jutást támogatja;

² Elsődleges alapelv, célja hogy a helyi szintek felelőssége növekedjék, így több lokális akarat és elképzelés jelenhet meg.

³ Különösen a hanyatló falusi területek (NUTS 4, NUTS 5) és az elmaradott városi települések (NUTS 4).

- az URBAN a városok és a városrészek gazdasági illetve szociális regenerációját fejleszti.

2. A strukturális politika kiterjesztése az új tagállamok felé

Az EU bővítésével olyan közép-és kelet-európai államok válnak a közösség tagjává, amelyekben súlyos a gazdaság és a társadalom összetartó erőinek állapota. A bővítés növelni fogja az Unió széttagoltságát, ezért különösen fontos a megfelelő felkészülés. Ezt elsősorban a területi fejlettség mérésében illetve a belépés előtti nemzeti stratégiák kidolgozása biztosítja. A belépés előtti nemzeti stratégia kidolgozását az EU azért tartja fontosnak, mert példátlan méretű bővítés előtt áll. Ez a folyamat mind politikai, mind intézményi értelemben jelentős. Stratégia céljai között szerepel, hogy olyan összefüggő és következetes programok gondoskodjanak a belépő országok felkészüléséről, integrációjáról, amelyek kapcsolódnak a területfejlesztési politikájához.

Az Európai Unió 1999 március 26-án Berlinben befejezte a politikai egyeztetést az Agenda 2000 programról. Megállapításai között szerepel, hogy meg kell különböztetni a belépés előtti ráfordítást és a bővítés utáni kiadást. A belépés előtti átmenti fázist különféle eszközök segítik. Elsőként a Phare program, amely a 2000-tól 2006-ig terjedő időszakra megnövelt forrással áll rendelkezésre. Támogatási céljai: intézmények konszolidációja, EU programokban való részvétel, regionális fejlesztés, iparfejlesztés és a kisvállalkozások támogatása. Az ISPA (Instrument for Structural Policies for Pre-accession) elsősorban a környezetvédelem és a szállítmányozás igényeit támogatja. SAPARD (Special Accession Programme for Agriculture and Rural Development) célja a mezőgazdaság modernizációja és a vidékfejlesztés. Tíz ország került megnevezésre, ezek eleve nem egyenlő eséllyel startolnak, de a támogatások igénylése tekintetében egyenlő elbírálás alá esnek, így ez versenyhelyzetet vetít előre. Ezek az országok a következők: Ciprus, Csehország, Észtország, Lengyelország, Lettország, Litvánia, Magyarország, Málta, Szlovákia, Szlovénia.

3. A strukturális politika reformja

A szabályozást a 1261/99 és az 1260/99-es határozatok tartalmazzák, amelyek kijelölik az **Európai Regionális Fejlesztési Alap /ERDF/** mozgásterét. Az ERDF az 1. és a 2. célkitűzésben ösztönzi a határmenti együttmű-

ködéseket, a transznacionális és régiók közötti kooperációkat, valamint a városok és a válságos állapotú városkörnyéki települések gazdasági, társadalmi regenerációját, a problémák szakszerű mérését, feltárását. Működési területe az alábbiakra terjed ki:

- a biztonságos és fenntartható munkahelyek létesítése;
- az 1. sz. célkitűzésbe tartozó régiók (NUTS szintek) infrastrukturális fejlesztése, munkahelyteremtés, ipari területek regenerációja, depresszív városi és vidéki területek fejlesztése ;
- olyan intézkedések támogatása, amelyek a helyi területfejlesztésekre és a munkahelyteremtésre irányulnak; a kis- és középvállalkozások támogatása, a vállalkozások szolgáltatási körének kialakítása, a technológiai fejlesztések, a befektetések közvetlen segítése, a helyi infrastruktúra fejlesztése;
- az oktatás és az egészségügy finanszírozása kapcsolódva a területfejlesztési politikához;
- a környezetvédelem, a kutatási és technológiai fejlesztés, az információs társadalom fejlesztése, a foglalkoztatásban a férfiak és a nők közötti egyenjogúság;
- az EU Interreg kezdeményezések és újító szándékú intézkedések. (pl. tanulmányok, kísérleti projektek, tapasztalatcserék)

2000-2006 között az **Európai Szociális Alap /ESF/** programjai a munkaerőpiacra és a humán erőforrás fejlesztésre irányulnak.⁴ 2000-től 2006-ig tartó időszakra új szabályozás érvényes, mely számos változtatást, újdonságot hozott. Megváltoztatta az ESF küldetését és szerepét. Ezek a módosítások és az ESF prioritásai, támogatási preferenciái találkoznak, illetve összefüggést mutatnak Magyarország támogatási igényével.

Az ESF sajátos jellemzője, hogy regionális és horizontális (oktatás, képzés, foglalkoztatáspolitikai, intézményrendszer) célkitűzéseket is támogat, így felhasználható a fejlődésben lemaradt régiók fejlesztésére, a gazdasági és a társadalmi fejlődés ösztönzésére. Az ESF azokat az intézkedéseket részesíti előnyben, amelyek a munkanélküliség elleni küzdelmet a humán erőforrás fejlesztését, a leszakadó rétegek munkaerő-piaci integrációját, a magas színvonalú foglalkoztatást, illetve a gazdasági és társadalmi kohéziót tartják fontosnak.

Célkitűzése öt pontban foglalható össze:

- az aktív munkaerőpiac fejlesztése, a munkanélküliség leküzdése, a tartós munkanélküliség megelőzése, a fiatal korosztály integrálása, illetve az aktív foglalkoztatásból kikerültek reintegrálása a munkaerőpiacba;
- egyenlő esélyek biztosítása a foglalkoztatáshoz;

⁴ Működését az 1260/99 és a 1262/99 számú dokumentum szabályozza.

- szakképzés elősegítése, az élethosszigtartó képzés elvének megjelenítése az oktatásban;
- a megfelelő szintű jártasság, képzettség és rugalmas munkaerő igénye: képesek legyenek innovatív módon alkalmazkodni a változó munkaszervezetekhez és vállalkozásokhoz;
- a nők foglalkoztatásának támogatása.

Az ESF egyéb támogatási formákat is lehetővé tesz:

- egyedi támogatásokat, amelyek magukban foglalják a szakképzést, illetve az oktatást és a szakismeret támogatását
- szervezetek támogatását, amennyiben az egyedi támogatások hatékonyságát növeli
- kiegészítő támogatásokat, a támogatást igénylő személyek részére pl. társadalomismereti tréning, közszolgálati információk.

Az ESF foglalkoztatással összefüggő programjai, a rendelkezésre álló források nagysága, függ a Nemzeti Fejlesztési Tervben szereplő céloktól és az EU tagállamok által megfogalmazott célkitűzésektől. A szabályozás kisebb szubvencionális kereteket hoz létre, annak érdekében, hogy támogassa a civil szervezeteket és a helyi partnereket.⁵

A humán erőforrás fejlesztés kulcsfontosságú a területfejlesztésben. Ez az ESF fő feladata, amelyet a területfejlesztési programokkal és a közösségi kezdeményezésekkel valósít meg. Az egész közösségen belül támogatja a társadalmi és szakmai beilleszkedést. Fő eszközei a szakképzés és átképzés, a munkahelyteremtő támogatás és a megfelelő képzési, foglalkoztatási és támogatási rendszerek fejlesztése.

Az ESF-re vonatkozó szabályok szerint a tagállamnak olyan stratégiai tervet kell kidolgoznia, mely a Strukturális Alapok felhasználására irányul, és ahol a humán erőforrás fejlesztés, az oktatási rendszer, a képzés és a foglalkoztatás illetve az oktatáspolitikai modernizációja hangsúlyosan szerepel. Ez az ún. Nemzeti Fejlesztési Terv, ezt kell az Európai Bizottsághoz benyújtani.⁶ A terv hat évre szól, és benne a nemzeti munkaerőpiaccal kapcsolatosan kell stratégiai elképzeléseket megfogalmazni. A nemzeti stratégia leírásakor indokolni kell a választott prioritásokat, a stratégiát pedig egy ún. Nemzeti Foglalkoztatási Fejlesztési Tervben kell szerepeltetni. Magyarország számára az Európai Foglalkoztatási Stratégia és az ESF sajátos helyzetet teremt, mivel az ország csak a csatlakozást követően válhat a koordinált, közösségi stratégia részesévé, tehát csak ezután kell éves Nemzeti Foglalkoztatási Fejlesztési Tervet kidolgoznia.

Az elemzésnek meghatározott prioritásokat és célokat kell tartalmaznia (kvalitatív és kvantitatív mérőszámokkal) a megfelelő költségvetési vonza-

⁵ ez az ún. NUTS 5-ös szint, részleteit lásd a III. fejezetben

⁶ Magyarország 2003 tavaszán nyújtotta be.

tok feltüntetésével. Ugyanakkor ügyelni kell arra, hogy a célrendszer a következő alapelvek köré szerveződjön:

- az ESF szabályzatából öt konkrét politikai terület kiválasztása: azokat a területeket kell megjelölni, melyekre a tagállam az intervenció során koncentrálni fog;
- a stratégiai és a politikai tervek konzisztenciája és koherenciája, különös tekintettel a nemzeti sajátosságokra;
- hivatkozás a Strukturális Alapok támogatására;
- a támogatás felhasználásának becslésére;
- a foglalkoztatás és a humánerőforrás fejlesztés stratégiájára.

Az ESF legfontosabb küldetéseként fogalmazható meg az ún. horizontális és regionális célkitűzések támogatása. Az ESF új szabályozása összetett képet mutat, fő irányvonalait az alábbiakban összegezhetjük:

- munkanélküliség megelőzése és leküzdése
- humánerőforrás fejlesztés
- foglalkoztatást szolgáló intézkedések támogatása

Megállapíthatjuk tehát, hogy az ESF, az Európai Foglalkoztatási Stratégia és az éves Foglalkoztatási Irányvonalak megvalósítását támogatja, így az egyik legfontosabb politikai és pénzügyi eszköz. Az Európai Foglalkoztatási Stratégia érvényesítése az Esseni Csúcs óta bonyolult koordinációs, tervezési, nyomon követési és ellenőrzési mechanizmusokon nyugszik. A két legismertebb elem: 1. az évente kiadásra kerülő Foglalkoztatási Irányvonalak és 2. a Nemzeti Foglalkoztatási Fejlesztési Terv. Elkészítésük – amint azt korábban említettük – minden tagállam számára kötelező. A Nemzeti Foglalkoztatási Fejlesztési Tervet a Bizottság hagyja jóvá, s végrehajtását a tagállamokkal közösen végzik.

Az Európai Foglalkoztatási Stratégiát négy „pillér” alkotja, és mindegyik pillérhez célok kapcsolódnak:

1. a foglalkoztatási helyzet javítása, célok: a fiatalok munkanélküliségének kezelése és a tartós munkanélküliség megelőzése; aktív eszközök alkalmazása (munkanélküliek bevonása, járadékrendszer, adórendszer és a képzés felülvizsgálata, ösztönzés a munkavállalásra); a partnerség – mint az EU területfejlesztési politika egyik alapelve – megerősítése (képzések); a tanulásból a munka világába való átmenet könnyítése; mindenki számára megnyitni a munkaerőpiac lehetőségeit (főként etnikai kisebbségek, csökkent munkaképességűek);
2. *a vállalkozói szellem, a vállalkozások fejlesztése*, célok: vállalkozások alapítása és folyamatos működésének támogatása; a munkahelyteremtés új lehetőségeinek kiaknázása pl. az információs társas-

dalom, kultúra; az adórendszer átalakítása pl. az ÁFA, a járadékok csökkentése;

3. *a vállalatok és az ott foglalkoztatottak alkalmazkodóképességének fokozása*, célok: a munkaszervezés és a munkavégzés modernizálása; vállalaton belüli képzések támogatása, humánerőforrás fejlesztés;
4. *a férfiak és nők közötti esélyegyenlőség erősítése*, célok: esélyegyenlőség szempontjainak érvényesítése pl. a foglalkoztatás, előrejutás, bérezés, szakmai és családi élet összehangolása; nemek közötti különbségek csökkentése pl. foglalkoztatási ráta, munkanélküliségi ráta, bérek és jövedelem; a munkaerőpiacra történő visszatérés támogatása.

Magyarország és minden más csatlakozni kívánó ország számára csak a belépést követően kell Nemzeti Foglalkoztatási Fejlesztési Tervet készíteni. Ugyanakkor a csatlakozás időpontjáig terjedő időszakra a foglalkoztatáspolitikai irányát, prioritását, konkrét célkitűzését a Foglalkoztatáspolitikai Áttekintés és ennek eredményeire épülő Közös Értékelő Jelentés határozza meg. Tehát az ESF-re való felkészülés időszakában is lesz olyan foglalkoztatási dokumentum, amit „Nemzeti Foglalkoztatási Fejlesztési Terv”-nek tekinthetünk.

Fontos részletezni az ESF-ből támogatható célokat. Alapjaiban minden egyes célkitűzéshez speciális politikák és tevékenységek kapcsolódnak, így az

1. sz. célkitűzéshez az oktatási/képzési rendszerek megerősítése, köztisztviselők képzése

2. sz. célkitűzéshez a munkanélküliség elleni küzdelem, a munkát kereső fiatalok segítése, a munkaerőpiacról kiszorultak, valamint a férfiak és a nők közötti esélyegyenlőség támogatása, a munkaerő-piaci tendenciák előrejelzésének erősítése, a munkavállalók alkalmazkodási képességének javítása

3. sz. célkitűzéshez foglalkoztatás növekedésének és stabilitásának támogatása, a humán- erőforrás fejlesztés a kutatás, a tudomány és a technológia területén

A támogatható politikák köre rendszerezű dokumentumokban jelenik meg. Közülük a legjelentősebb az 1262/99-es, mely az alábbi törekvéseket részesíti előnyben:

- az aktív munkaerőpiaci politikák fejlesztését,
- a szociális integrációt,

- az életen át tartó tanulás keretében a képzést, az oktatást és a tanácsadást,
- az alkalmazkodást a gazdasági és szociális változásokhoz,
- a férfiak és a nők munkaerő-piaci esélyegyenlőségét.

Valamennyi támogatható politika mögött markánsan jelen van az oktatás, különösen akkor, ha a munkaerőpiacot, a foglalkoztatási helyzetet, az adaptivitást, és a mobilitást vizsgáljuk. A támogatható politikákat általánosan használják, mert tagállamonként eltérőek a sikerrel alkalmazható stratégiák, különbözőek a prioritások, az igények és a szabályozás hosszabb időszakra – hét év – vonatkozik. A szabályozásban megjelenik két további szempont is:

- a helyi foglalkoztatási kezdeményezések támogatása;
- az információs társadalom szociális és munkaerő-piaci dimenziói.

Amint azt korábban említettük, a támogatható politika szabadon meghatározható, viszont az 1262/99-es rendelet tartalmaz korlátozásokat is, részletesen meghatározza a támogatható tevékenységek körét. Különválasztja a tevékenységi csoportokat, és három csoporthoz csatol támogatást.

Az 1. csoportba az egyedi támogatás tartozik (az oktatás, a szakképzés, a foglalkoztatási és az önfoglalkoztatási támogatás, a kutatás, a tudomány és a technológia területén a humánerőforrás fejlesztés, a foglalkoztatás új formái);

A 2. csoportba a struktúráknak és rendszereknek nyújtott támogatások tartoznak (a képzési rendszerek fejlesztése, a munkaerő-piaci intézményrendszer modernizálása, a munkahely és a képzés/kutatás közötti kapcsolat fejlesztése, a munkaerő-piaci kereslet és a képzettségi igény prognosztizálása)

A 3. csoportban az egyéb kiegészítő támogatásokat találjuk (speciális részprogramok, amelyek illeszthetők a fenti két csoporthoz pl. a tájékoztatás).

Az ESF három formában biztosítja a támogatást: egyrészt a tagország által kezdeményezett és a Fejlesztési Tervben megfogalmazott tevékenységekre; másrészt az ún. közösségi kezdeményezésekre⁷, harmadrészt szakmai segítségnyújtásra, kiegészítő akciók keretében.

⁷ amelyeket a Bizottság indít a közösségi szinten kiemelt prioritású célok elérése érdekében

Az 1260/99-es dokumentum csak közösségi kezdeményezéshez határoz meg támogatást, céljai között szerepelhet a munkaerő-piaci diszkrimináció és az egyenlőtlenség leküzdése. A korábbi 13 közösségi kezdeményezést három programba sűríti. Az első program tartalmazza az esélyegyenlőség elérését, a másik kettő a régiókat, a nemzetek közötti kooperációt és a vidékfejlesztéseket ösztönzi. Változott a közösségi kezdeményezések finanszírozásának módja is. Minden kezdeményezést egyetlen Alap támogat, megszüntetve ezzel a korábbi kereszt-finanszírozási rendszert. Az egyéb, kiegészítő „akciók” olyan tevékenységekre utalnak, amilyen például az előkészítő, a monitorozó és az értékelő tevékenységek finanszírozása. Példaként a kísérleti munkaerő-piaci, a foglalkoztatási tevékenységeket, a szakképzési programokat, a tanulmányok készítését, a szakmai segítségnyújtást, és a tapasztalatcserét említhetjük.

4. Következtetések

Az EU strukturális alapjaiból érkező támogatások jelentős része oktatásfejlesztési célokra is felhasználható, ezért a csatlakozást követően, illetve a csatlakozást megelőzően az oktatás jelentős mértékű erőforráshoz juthat. A források segítségével a magyar oktatási rendszerben, így az alap- és középfokú oktatásban, az iskolarendszerű szakképzésben, a harmadfokú képzésben illetve a felsőoktatásban olyan reformok és modernizációs folyamatok indíthatók el, melyekre Magyarország önmagában nem képes. Az Európai Unió források a fejlesztési lehetőségek mellett, befolyásolhatják az egyéb társadalmi és gazdasági, elsősorban munkaerő-piaci problémák megoldását. Gondolunk itt a leszakadó régiókban jelentkező tartós munkanélküliségre, a szektorális válságból eredeztethető szakképzetlenségre.

Az ESF kulcsponja a humán erőforrás fejlesztés. A kulcsszó köré számos oktatáspolitikai célkitűzés fűződik: a foglalkoztatás színvonalának emelése, az oktatás tartalmi fejlesztése, az oktatás EU színvonalhoz igazított strukturális átalakítása, az oktatás alkalmazkodásának támogatása, az ágazati egyensúlyvesztés csökkentése, a szakképzettség és a munkaerő-piaci igények közötti ellentmondás oldása, az élethosszig tartó tanulás feltételeinek javítása, oktatástechnológiai fejlesztések, a regionális különbségek kiegyenlítése, intézményi fejlesztések, a pedagógusok EU konform bérezése és így tovább.

A csatlakozást megelőző évben szükséges hangsúlyozni a humán erőforrás fejlesztéssel foglalkozó intézmények tájékoztatásának fontosságát. A felvilágosítás felkészít elsősorban a meglepetések elkerülésére, illetve arra, hogy a stratégiai céloknak megfelelő projekteket fogalmazzanak meg, és

képesek legyenek azokat kivitelezni. A felkészülés azért fontos, mert a forrásokat nem lehet az oktatási intézmények szokott működési költségére fordítani.

Magyarországnak átfogó és koherens nemzeti fejlesztési stratégiával kell rendelkeznie. Tartalmaznia kell mindazon célokat, melyek a humánerőforrás fejlesztésre illetve az oktatásra vonatkoznak. A már elkészült *Oktatási ágazat – Átfogó Fejlesztési Terv* programjairól, fejlesztési elképzeléseiről hatástanulmányokat kell készíteni. A Területfejlesztési Munkacsoport által koordinált szakértői munkaprogramok és kutatási feladatok folyamatosága, hatékony segítség lehet a strukturális alapok fogadására, felkészítheti az oktatási tárcát a várható előnyökre és hátrányokra, illetve kijelölheti a beavatkozási pontokat akár területileg, akár szektorálisan.

III. Magyarország euroharmonizált területei (NUTS)⁸

1. NUTS szintek

A területfejlesztésről és a területrendezésről szóló 1996. évi XXI. törvénynek, majd az ezt megerősítő 1998. évi XXXV. törvénynek számolnia kellett azzal, hogy az Európai Unióhoz való csatlakozás előkészítése megköveteli az ott kialakított és használt területbeosztáshoz való alkalmazkodást, az ötfokozatú NUTS-rendszer (*Nomenclature des Unités Territoriales Statistiques*) létrehozását, ezen belül is mindenképp a második szintet képviselő (NUTS 2) régióbeosztás meghatározását.

A tervezési-statisztikai régióbeosztás elfogadásával befejeződött az Európai Unió ötfokozatú terület-beosztási rendszerének megfelelő magyar besorolás létrehozása. Az első szintet az ország egésze alkotja (NUTS 1), a második szintet a régiók (NUTS 2) (7), a harmadikat a megyék és a főváros (19+1) (NUTS 3) képviselik, a negyedik szint a 150 statisztikai kistérséget (NUTS 4), végül az ötödik a 3131 települést (NUTS 5) jelenti. Ez a rendszer biztosítja az Uniós információrendszer követelményeinek kielégíthetőségét, az adatok elvart összehasonlíthatóságát, és megfelel a különféle támogatási alapokhoz való hozzáférés feltételeinek is.

Vizsgálatunk alap-adatbázisát az Oktatáskutató Intézetben kiépített OTTIR (Országos Területi és Településházózi Információs Rendszer) képezte. Ez a KSH népszámlálások részletes településsoros adatain (NUTS 5. szint) alapul. A népszámlálási adatok a legrészletesebbek és viszonylag megbízhatóak, településenként tartják számon a különböző demográfiai, iskolázottsági foglalkoztatottsági stb. adatokat.

Az OTTIR másik részét az Oktatási Minisztériumból származó 1993-2001-es intézményenkénti részletes adatbázis alkotja. A szintén településsoros a KSH által gyűjtött Tstar adatbázisból csak néhány adat állt a rendelkezésünkre. (sajnos ehhez az adatbázishoz sokkal nehezebb hozzáférni)

A megfelelő településsoros adatból már viszonylag könnyű előállítani a különböző NUTS szintekre vonatkozó adatokat. Nem mindenből áll viszont rendelkezésünkre településsoros adat. A kistérségi (NUTS 4.) adatgyűjtés általában kimarad, mivel a kistérségek kialakítása, úgy tűnik, még jelenleg sem fejeződött be teljesen. A kistérségek száma, határa az elmúlt években

⁸ A fejezet A Magyar Köztársaság kormánya 1999,2000. Országos Területfejlesztési Konceptió alapján készült. Bp. Váti Kht.

jelentősen változott. Reméljük ez a folyamat lassan lezárul, mivel a változó kistérségek összehasonlítása, térképi ábrázolása nehézkes, kistérségi adatokat településsoros adatokból generálunk. A NUTS 4-es szint felett azonban KSH forrásból már könnyű adatokhoz jutni, a megyék határa (NUTS 3. szint) az elmúlt évtizedekben állandó maradt. Néhány adat azonban nincs megyei szinten sem, vagy nincs értelme vizsgálni őket. A megyék túl nagy egységek, az egyes térségek statisztikai különbségeit elmosás. A régió (NUTS 2. szint) európai hatásra és követelményre kialakított területi egység. Ezt az egységet igen kedvelik az Európai Unióban, mivel könnyen kezelhető, rugalmasan alakítható, és ennek adataival könnyű egy adott területet, országrészt leírni. A régiók megfogható nagy területi egységek, számukra jól értékelhető és összehasonlítható fejlesztési terveket lehet készíteni, segélyeket illetve támogatásokat juttatni. Az alábbi nagyrégiók alakultak ki:

- **Közép-Magyarország:** Budapest és Pest megye
- **Közép-Dunántúl:** Fejér, Komárom-Esztergom és Veszprém megye
- **Nyugat-Dunántúl:** Győr-Moson-Sopron, Vas és Zala megye
- **Dél-Dunántúl:** Baranya, Somogy és Tolna megye
- **Észak-Magyarország:** Borsod-Abaúj-Zemplén, Heves és Nógrád megye
- **Észak-Alföld:** Hajdú-Bihar, Jász-Nagykun-Szolnok és Szabolcs-Szatmár-Bereg megye
- **Dél-Alföld:** Bács-Kiskun, Békés és Csongrád megye
- Magyarországot viszonylag kis területe ellenére a természetföldrajzi adottságok változatossága, a táji megjelenés gazdag sokszínűsége jellemzi, az esetek többségében még a régiók szintjén is. (1. táblázat)
- A **Közép-Magyarország régió** területének alapvető karakterét egyértelműen az határozza meg, hogy területe magában foglalja az ország fővárosát, amely csaknem minden tekintetben egyedülálló mértékű koncentráció, kiemelkedő helyet és jelentőséget biztosítva e területnek a magyarországi régiók között.
- A **Közép-Dunántúli régió** a Dunától mint északi határfolyótól a Balaton északi partjáig terjed. Kedvező természeti adottságokkal rendelkező térség. Ásványi kincsekben gazdag. Mindez kiemelkedő idegenforgalmi, üdülési potenciált jelent a térségnek.
- A **Nyugat-Dunántúli régió** magában foglalja a Nyugat-Dunántúlt a határmentiségnek köszönhetően kelet-nyugati irányban összekötő szerepet játszik az ország és Nyugat-Európa között. Jól megközelelhető vasúton és közúton egyaránt. Főközlekedési út- és vasúthálózata kelet-nyugat irányú, mely Budapestről indulva sugaras kiépítettséggel áthalad a megyeszékhelyeken, majd a határokon át kapcsolódik a nemzetközi közlekedési rendszerekhez.

- A **Dél-Dunántúli régió** jelentősége az idegenforgalom, turizmus szempontjából kiemelkedő.
- Az **Észak-Magyarországi régió** területén található az Északi-középhegység és az Alföld. A régió különböző gazdasági fejlettségű területekre tagolódik. Az északkeleti, Szlovákiával határos sáv elmaradott mezőgazdasági, az északnyugati térség ipari jellegű. A régió korábbi fejlődését megalapozó nehézipari gazdasági jelentőségét elvesztette, számos szénbányát, kohászati üzemet bezártak. A külszíni fejtésű lignitkitermelés azonban ma is jelentős, ez alapul szolgál a Mátra előterébe telepített villamos erőműnek. Az ipar jelenléte mellett nagy jelentőségűek a történelmi hagyományokkal rendelkező borvidékek. A déli, alföldi jellegű és a nyugati rész mezőgazdasági terület.
- Az **Észak-Alföldi régió** az ország keleti részén helyezkedik el, területét kelet-nyugat irányban közös főforgalmi tengely szeli át: a közúti és vasúti közlekedésben egyaránt nagy áteresztő képességű Szolnok és Záhony közötti útvonal. Természeti kincsekben a térség nem bővelkedik. Legjelentősebb természeti erőforrásának a termőföld tekinthető.
- A **Dél-Alföldi régió** területe is síkvidéki. A régió legfőbb természeti kincse a termőföld, amelynek minősége kedvezőbb az országos átlagnál.

Az 1. táblázat adatai is jelzik, hogy a Budapestet is magában foglaló *Közép-Magyarország régió* arányaiban és jellemzőiben (mint ez a további témáknál is visszatérően látható lesz) számottevően eltér az ország többi régiójától, és a területi különbségek méretei is nagyobbak, mint a távolabbi hat régió között.

Nyugat- és Dél-Dunántúlon a legjellemzőbb az *aprófalvas település-szerkezet*, a két régió településeinek több mint a fele 500 lelkesnél kisebb törpefalu. Az ilyen méretű települések előfordulása Közép-Dunántúlon és Észak-Magyarországon sem ritka, de nem általános. Az előbbi esetben szinte kizárólag Veszprém megyét, az utóbbi régióban elsősorban Borsod-Abaúj-Zemplén megyét jellemzi. Ez a településtípus nem optimális terep a gazdasági növekedés nem mezőgazdasági jellegű tevékenységei számára, és nem kedvező az ezekben élő népesség életkörülményeit, ellátottságát illetően sem; azonban az érintett népesség aránya országosan nem éri el a 3 százalékot, és a két legérintettebb régióban is 10 százalék alatt marad.

Meghatározóbb jelentőségű az a körülmény, hogy az ország városai, még inkább a 10 000 főnél népesebb települései elfogadható arányossággal találhatók meg valamennyi régióban, és a népesség megközelítően felét, vagy azt meghaladó részét tömörítik; ebben a körben a megtelepedni szándékozó vállalkozó már megfelelő munkaerőre és infrastruktúrára számíthat. (2. táblázat)

A *népesedési helyzetet* jellemző negatív tendenciák minden régióra nézve érvényesek. Általános jelenség a rendkívül alacsony születésszám és egy inkább stagnáló, mint javuló halandóság mellett a *természetes fogyás*. E tekintetben szélsőségesen rossz Közép-Magyarország helyzete; Budapest természetes fogyásának mértéke az országos átlag 1,8-szorosa, népességének öregedési indexe (a 100 gyermekkorúra jutó időskorúak száma) 40 százalékkal haladja meg a 82 fős átlagot, és az országban egyedül képvisel 100 feletti értéket. A Szabolcs-Szatmár-Bereg megyére hagyományosan jellemző, hazai viszonylatban magas születési arányszám azonban már az Észak-Alföldön sem képes a természetes fogyást megakadályozni.

A *belső vándorlás* irányai változatlanok, Észak-Magyarországról és az alföldi régiókból költöznek az emberek Közép-Magyarországra, Közép- és Nyugat-Dunántúlra, keresve a jobb munkalehetőségeket és életkörülményeket. Győr és Pécs kivételével valamennyi nagyobb városunk állandósult jellemzője a vándorlási veszteség; ezen belül kiugró mértéket képvisel a fővárosiak állandó jellegű kiköltözése az agglomeráció településeibe. (A Budapest és Pest megye közötti, az állandó jellegű lakóhely-változtatásra vonatkozó vándorlási egyenleg 1987-ben mutatott először negatív előjelet, és 1994 óta minden esztendőben meghaladja a 10 000 főt.)

2. A régiók (NUTS 2) területi szerkezete

A *bruttó hazai termék* adatai – amelyet területi részletezésben számít a Központi Statisztikai Hivatal – mind a tömegéből való részesedést, mind az egy főre jutó értékét tekintve minden más mutatónál élesebben és komplexebben fejezi ki az ország egyes területei, régiói, megyei fejlettségében és teljesítményében megmutakozó különbségeket. A tevékenységek közép-magyarországi, de még inkább fővárosi koncentrációjára nem csupán az utal, hogy a régió adja a teljes bruttó hazai termék közel 42 százalékát, hanem az is, hogy az egy főre jutó érték Észak-Magyarország és Közép-Magyarország között 2,15-szörös, de Észak-Magyarország és Budapest között már 2,71-szeres, míg Nógrád megye és Budapest között 3,28-szoros különbséget mutat.

Budapest egyéb tekintetben is sajátos karaktert ad a közép-magyarországi régióknak. A világvárosi nagyságrendű fővárosból már több évtizede kivonulóban van a közvetlen termelőtevékenység. Ezt a folyamatot a rendszerváltás fel is erősítette, és az a nem titkolt szándék, amely Budapestet egy nagyobb közép-európai térség üzleti központjává törekszik tenni, meggyorsította a főváros terciarizálódásának ütemét. A termelőtevékenység, az ehhez kapcsolódó javító szolgáltatások és a kereskedelem-

vendéglátás a bruttó hazai termék előállításában Budapesten már kisebbben van (aránya 40 százalék alatti), ebből adódóan az egész régióban is csupán 48 százalékot képvisel. A pénzügyi tevékenységnek, az ingatlan-ügyleteknek, a közigazgatásnak és más közösségi szolgáltatásoknak ezt a koncentrációját ítélnéjük ugyan túlzónak, de a piacgazdaság és intézmény-rendszere kiépültségének jelenlegi fokán ezt el kell fogadni.

Nem kétséges, hogy az egy főre jutó GDP 78 százalékpontos különbségét a legfejlettebb és a legelmaradottabb régió között nagynak kell minősíteni, és érdemleges közeledést ebben csak igen hosszú távú célként lehet kitűzni.¹

Szükséges azonban e területi különbségek árnyaltabb értékelése is, amelynek bázisa nem feltétlenül a Budapest által mindenben determinált Közép-Magyarország. E régió figyelmen kívül hagyásával a legfejlettebb Nyugat-Dunántúl és az észak-magyarországi régió közötti különbség „csupán” 1,52-szeres, azaz 78 százalékpont helyett 45 százalékpontnyi. Ha pedig a fővárosi tercier szektor kiugró eredményeit figyelmen kívül hagyandó csak a mezőgazdaságtól a szállítás, raktározás, posta és távközlésig terjedő ágazatok teljesítményeit vesszük számba, akkor a Közép-Magyarország és Észak-Magyarország közötti különbség 53 százalékpont-ra, Nyugat-Dunántúlhoz mérve pedig 45 százalékpont-ra szűkül össze.

A területi koncentrációt jelzi az egyes régiók részesedése a vállalkozásokból és még inkább a külföldi érdekeltségű vállalkozások számából és tőkéjéből. (3. táblázat)

A vállalkozások számának területi eloszlása, de még inkább a régió népességéhez való viszonyítása értelmezhető úgy, mint egyrészt az adott terület adottságainak, feltételeinek kedvező vagy kedvezőtlen volta, másrészt az ott élő népesség vállalkozóképességét, hajlandóságát kifejező mérőszám, amelynek magasabb értékei jobb lehetőségeket és azok kihasználására irányuló vállalkozóbb szellemet fejeznek ki. Jelenlegi viszonyaink között azonban ez az egyoldalúan pozitív értékelés nem kis mértékben aggasztó: a *munkanélküliség* egyik következménye ugyanis a kényszervállalkozás, amely talán legjellemzőbb módon a mezőgazdaságban, azaz a városból a falvakra, a nem mezőgazdasági tevékenységből a mezőgazdaságba visszaszorulva növeli a nem innovatív, nem hatékony vállalkozók számát. (Motiváló tényező továbbá az a közismert, de statisztikailag nem bemutatható körülmény, hogy számos munkaadó alkalmazottat nem, csak vállalkozói igazolvánnyal rendelkező munkavállalót hajlandó foglalkoztatni!).¹¹

Egyértelműbb képet mutat a *külföldi érdekeltségű vállalkozások* területi eloszlása. Ennek a kerekén 26 ezer vállalkozásnak a döntéseit lényegében kényszerítő tényezők nem befolyásolják, azok a helyi lehetőségek, a piac és a munkaerő megítélésén alapulnak. A külföldi befektetők érdeklődése területileg igen nagymértékben eltérő. Az összes vállalkozás közel 57 százaléka koncentrálódik a Budapestet is magába foglaló Közép-Magyar-

országon, Nyugat- és Közép-Dunántúllal együtt pedig a vállalkozások háromnegyedét, jegyzett tőkéjük 80 százalékát tömörítik. A vállalkozások közel fele a kereskedelem és javítás gazdasági ágában működik, 16 százalékuk ingatlanügyekkel és bérbeadással foglalkozik. Csupán 17 százalékuk sorolható az iparba, és ehhez hozzávéve a mezőgazdaságot, valamint az építőipart is, azt látjuk, hogy a tényleges termelő tevékenységet folytató vállalkozások aránya nem éri el a 25 százalékot sem. Természetesen ezen átlagok mögött is vannak differenciák: Közép- Magyarországon (Budapest miatt) a kereskedelem, a szolgáltatás, az ingatlanügyeletek aránya még az átlagosnál is magasabb, az ipari vállalkozások aránya Közép- és Nyugat-Dunántúlon, de még inkább Észak-Magyarországon jelentősen átlag feletti. A sajátos magyar-osztrák viszonyok következtében pedig Nyugat-Dunántúlon a mezőgazdasági jellegű külföldi vállalkozások aránya az országos átlag háromszorosa!

Ha úgy tesszük fel a kérdést, hogy egy-egy gazdasági ágba tartozó külföldi érdekeltségű vállalkozásból mekkora egy-egy régió részesedése, a legtöbb esetben akkor is egyértelmű a közép-magyarországi régió dominanciája; ezen a területen működik az ipari vállalkozások 43, az építőipariak 60, a kereskedelmiek 62, a szállítás-távközlésiek 57 és az ingatlanügyekkel foglalkozók több mint 67 százaléka. Szerényebb részesedése értelemszerűen a mezőgazdaságban és a szálláshely-szolgáltatásban van (csaknem 30 százalék), hisz ez utóbbiban jelentős súlyt képviselnek a Balatont körülvevő dunántúli régiók, de a Mátra-Bükk, a Mecsek-Villány és a Tisza -tó térségei is.

3. A régiók (NUTS 2) gazdasága

Az eltérő természetföldrajzi adottságok, termelési hagyományok, de még inkább a hazai iparosodás nyersanyagforrásra és közlekedési-szállítási lehetőségekre igen érzékeny periódusának telephely-választási gyakorlata egy hosszú, mintegy másfél évszázados folyamatban hozta létre a sokat emlegetett *“észak-kelet-dél-nyugat irányú ipari tengelyt”*. A Dunántúl tengely feletti része, valamint Észak-Magyarország vált az ország *“éléstárát”*, ahol a mezőgazdaság volt a vezető gazdasági ágazat a szigetszerűen létrejövő, elsősorban élelmiszer-ipari és könnyűipari jellegű ipari pontok mellett. Ez a sokáig éles különbség az elmúlt évtizedek során enyhült ugyan, igazán karakterisztikus változás csak az ipar túlzott méretű fővárosi koncentrációjának jelentős mértékű csökkenésében mutatkozott meg. Az évtized elejei gazdasági rendszerváltás a nem igazán erős alföldi ipart (most eltekintve az észak-magyarországi nehézipari bázis összeomlásától) érzékenyebben érintette, mint a hagyományosan ipari területeket, és ez

újra kontrasztosabbá tette a két nagy országrész gazdaságának különbségeit.

Napjainkban a *mezőgazdaság* ugyan egyik régióban sem vezető gazdasági ág, de Dél-Dunántúlon és a két alföldi régióban a bruttó hozzáadott értékből való részesedése az országos 6,6 százaléknak közel kétszerese, ezen belül a Dél-Alföldön több mint kétszerese. Az ország mezőgazdaságában előállított bruttó hozzáadott érték közel 60 százaléka ebből a három régióból származik.

Az *ipar* területi elhelyezkedését jelentős koncentráció jellemzi, amelyben egyedülálló arányokat képvisel a Budapestet is magába foglaló közép-magyarországi régió, valamint Közép- és Nyugat-Dunántúl. 2000 végén az összes társas vállalkozás 15 százaléka, több mint 40 ezer vállalkozás működött az iparban, ezek felének a székhelye Közép-Magyarországon, ezen belül 37 százalékanak Budapesten volt. 1997 és 2000 között jelentős arányeltolódás jellemzi az iparhoz tartozó egyéni vállalkozók számát, közel 32 százalékkuk található ebben az egy régióban. A két iparosodott dunántúli régió ipari koncentrációja 1997 óta több mint felére 65%-ról 24%-ra, a külföldi vállalkozások és jegyzett tőkéjük több mint 68 százalékról 20,8% százalékra csökkent. 1997-ben az iparban alkalmazásban állók 52 százalékkal hozza létre az ipari termelési érték 64 százalékát, 2000-ben ez az arány több mint 20%-os csökkenést mutat. Ezzel párhuzamosan ugyanakkor jelentős fejlődés és beruházás mutatható ki az észak magyarországi és az észak alföldi régióban.

Az iparban foglalkoztatottak 1000 lakosra jutó számával mért iparosodottsági szint, továbbra is a Közép- és a Nyugat-Dunántúlon a legmagasabb; 105 illetve 110 fő a 72 fős országos átlaggal szemben. A régiókon belül, a megyék szintjén mért különbségek még nagyobbak: Fejér és Vas megye adata 120 főnél nagyobb, míg például Somogy vagy Szabolcs-Szatmár-Bereg megyében alig több mint 50 fő. (Pest megye ennél is alacsonyabb mutatója önmagában nem értékelhető a rendkívül nagy, Budapestre irányuló beáramlás miatt.)

Az iparágak területi eloszlása értelemszerűen erősen kötődik a régiók természeti, geológiai adottságaihoz, valamint az ipari fejlődés folyamatában kialakult gazdasági környezethez. Az alkalmazásban állók száma alapján a bányászat csaknem 40 százaléka Észak-Magyarországon, további 24 százaléka a Közép-Dunántúlon található, és e két régióban dolgozik az ásványi termékek gyártásában foglalkoztatottak fele is. A kohászat és fémfeldolgozásban ugyancsak ez a két régió képviseli a közel 50 százalékos részarányt, Közép-Magyarországgal együtt azonban már 70 százalékot jelentenek. Az iparág bázisai Budapesten és Fejér megyében vannak (ahol egy eredményes rekonstrukció után jól működik a dunaújvárosi kohászat). Közép-Magyarországon és a két dunántúli iparosodott régióban található a vegyipar 17,8, a gépipar 64 százaléka. A két alföldi régióban dolgozik az élelmiszeripar, a textilipar, a ruházati és a bőripari termékek előállításában

dolgozók 43 százaléka. A gépiparban, a textília, a ruházati és bőriparban egyaránt jelentős arányt képvisel Nyugat-Dunántúlon, ahol arányuk 27,9, illetve 24 százalék. (5. táblázat)

A három vezető alágazat általában jelentős mértékben meghatározza az adott régió ipari profilját (Nyugat-Dunántúlon közel 70 százalékot képviselnek); kivételnek tekinthető a szerkezetátalakítás stádiumában lévő észak-magyarországi régió, ahol csak 46 százalékos arányt képviselnek (ez 1997-hez képest nem jelent változást), és a jelzettek felül 10-10 százalékot meghaladó részt jelent a textilipar és a vegyipar is. Mindez már abból következően is fegyelmet érdemel, hogy 1997-ben az egyes iparágak előző évhez viszonyított volumenindexei jelentős szóródást mutattak: a gépipar 54,3 a kohászat és fémfeldolgozás 8,4, a vegyipar 4,5, a textilipar 2,1 százalékkal növelte termelését, a villamosenergia-, gáz-, hő- és vízellátás teljesítménye stagnált, az élelmiszeriparé közel 7 százalékkal csökkent. Mindez megjelenik az egyes régiók növekedési lehetőségeiben és külpiaci jelentőségében is.

Az értékesítés tekintetében a közép-magyarországi régió, döntő hányadában a főváros a legnagyobb termékkibocsátó, a régióban székhellyel rendelkező ipari vállalkozások 1997-ben az értékesítés teljes összegének egyharmadát adták. Az értékesítésen belül a belföldi és az export aránya jelentősen eltér az országos átlagtól, az export mintegy 10 százalékkal kisebb arányt képvisel, mint az országosan jellemző 44 százalék. A közép- és a nyugat-dunántúli régióban az értékesített termékek több mint 60 százalékát exportálták, a gépiparban ez az arány mindkét régióban elérte a 90 százalékot, a 70 százalék körül van a textília, ruházati és bőrtermékek gyártása is.

4. A régiók (NUTS 2) infrastruktúrája

A gazdasági kibontakozás, a fejlődés nem csupán kedvező földrajzi fekvést és természeti adottságokat, a továbbfejlődés kiindulási alapját képező már kiépített gazdasági bázisokat, kellő számú és megfelelően képzett munkaerőt igényel, hanem megfelelő infrastruktúrát, közlekedési és távközlési lehetőségeket, kulturált települési viszonyokat és szolgáltatásokat, nem utolsósorban pedig az odahívandók telepítési kedvét javító lehetőségek és kedvezmények felajánlását is.

Közúthálózatuk kiépítettsége mind hosszát, mind minőségi paramétereit illetően elmaradottnak tekinthető. 1000 km²-re Magyarországon mindössze 326 km országos közút jut. Az országos közúthálózatnak mindössze másfél százaléka autópálya vagy autópálya. Ennek az úthossznak jelentős része Közép-Magyarország és két dunántúli régió területén fekszik. Ez részben ma-

gyarázat arra, hogy a külföldi befektetők miért elsősorban az előbbi három régiót részesítették előnyben telephelyválasztásuk során. Ugyanakkor azért is rendkívül figyelemreméltó, mert mind az M3, mind az M5 esetében világosan nyomon követhető a külföldi befektetők érdeklődésének növekedése az autópálya továbbépülő nyomvonala mentén. Gödöllő után Hatvan és Gyöngyös vonzza a beruházókat, a másik irányban Kecskemét vált egyre több vállalkozás telephelyévé. (6. táblázat)

A telefonhálózat sokáig az elmaradott magyar infrastruktúra jelképe volt. Egy évtizede tart az intenzív fejlesztési időszak, eredményeként az utóbbi tizenegy évben négyszeresére nőtt a fővonalak száma, és 1997 végére megközelítette a 3,1 milliót. Ez a vonalsűrűség a közép-kelet-európai országok középmezőnyébe tartozik. Sajátossága ugyanakkor, hogy egy több éve tartó rohamos növekedés következtében Magyarországon általánosan elterjedt a mobil telefon használata, sokszorosa a szomszédos volt szocialista országokénak, és több, mint Belgiumban, Görögországban vagy Franciaországban.

Az adott régió vonzóvá tételéhez a települési alpinfrastruktúra fejlesztésében nem kell olyan mértékű különbségek feloldásával számolni, mint a gazdasági fejlesztésben, vagy a közlekedési és kommunikációs kapcsolatokban. Az egyes régiók helyzete ugyan e tekintetben sem teljesen azonos, de a különbségek nem egyszerűen az önkormányzatok és a lakosság anyagi erejétől, teherviselő képességétől függenek, hanem földrajzi és településszerkezeti adottságtól.

Mindenesetre a települések nagy többségében mind a műszaki infrastruktúrát, mind az ellátó intézményrendszert (alapfokú oktatási, egészségügyi, kulturális ellátást) illetően biztosíthatók az életkörülmények normális feltételei. Az ismert különbségek elsősorban nem regionális különbségek, hanem az egyes településcsoportok méretein és sajátosságain alapuló differenciák. A gazdasági talpra állás, fejlődés szempontjából igen jelentős, hogy az infrastrukturális lehetőségek mellett a régióban munkálkodó fejlesztő szervezetek, önkormányzatok mit tudnak nyújtani, ajánlani a potenciális befektetőknek. Ennek egyik formája az ipari parkok létesítése. Ezek kialakítása természetesen a későbbi megtérülés reményében befektetett tőkét, a terület infrastrukturális feltárását, előkészítését igényli, de adókedvezmények kilátásba helyezésével párhuzamosan jelentős eredményeket hozhat.

Az elmaradottabb térségek nagyobb reményeket fűzhetnek a vállalkozási övezetek létrehozásához, amelyek kisebb-nagyobb kiterjedésű kedvezményezett területeket határoznak meg. A kedvezmények hosszabb időszakra, tíz évre kiterjedően vehetők igénybe. Ezeken az eszközökön túlmenően a területi különbségek mérséklésére irányuló törekvés jelenik meg a területfejlesztési, illetve településfejlesztési támogatások rendszerében is.

Ennek keretében – az Országgyűlés határozatában megállapított kritériumok alapján – meghatározott kistérségek, illetve települések az erre a célra szolgáló alapoktól fejlesztési támogatásokat kaphatnak. A kedvezményezett kistérségek 1997-ben összesen 13 milliárd 200 millió forint támogatás elnyerésére pályázhattak a megyei területfejlesztési tanácsoknál, ezen felül a kedvezményezett körbe sorolt települések további 2,67 milliárd forintot kaptak. A kedvezményezett – vagyis kiemelt támogatásra szoruló – kistérségek aránya az ország régiói között széles skálán szóródik: a Budapest nélkül számított közép-magyarországi régió 15 kistérsége közül 1, a délnyugati régiók 23 kistérsége közül 20 tartozik a kedvezményezettek közé. (7. táblázat)

5. A NUTS 3, 4, 5 szintek társadalmi-gazdasági helyzetekartografikus elemzés

Az 1-5. térkép az ország területét mutatja be az EU szabványok szerinti területi bontásokban, a NUTS 1. szint jelenti magát az országot. A NUTS 2. szint régiókat jelöl, Magyarországot hosszas és változtatások után megállapodás alapján 7 régióra bontották. A NUTS 3. szint viszonylag könnyű eset, mivel a hagyományos megyék szintje. NUTS 4. a kistérségeket jelenti, számuk közel 150, kialakításuk a régi járásokból és a városkörzetekből indult ki azonban az idők során ez jelentősen módosult. Maguk a kistérségek területe, beosztása sem tűnik még véglegesnek, mivel az elmúlt 5-6 év során sokszor és jelentősen változtatták őket. A nálunk levő 2-3 éves kistérségi adatok már néhány helyen módosultak, változtak a kistérségek határai. NUTS 5. az ország kb. 3100 települése, az önálló települések száma az elmúlt évtizedekben, a települések szétválása miatt jelentősen nőtt.

A 6. térkép a települések elhelyezkedését, a településszerkezetet mutatja, a vékony vonallal jelölt területek a kistérségeket ábrázolják. Jól látszik a térképen a településhálózat egyenetlensége. Az Alföldön ritkák a települések, de az átlagos népességszámuk nagyobb. Baranyában, Zala, Vas megyében rengeteg aprófalú helyezkedik el, ugyanez mondható el Borsod-Abaúj-Zemplén megye északi részére, Nógrádra és Szabolcs-Szatmár-Bereg megyére, ahol szintén jellemző a kistelepülés a 20. táblázat a megfelelő korú népesség iskolázottsági adatait mutatja be, ennek alapján megállapíthatjuk, hogy kiugróan magas az elítképzés azokban a megyékben, ahol universitas jellegű intézmények léteznek.

A 7-8. térkép az *iskolarendszerű szakképzés* hálózatát mutatja. (24. táblázat) a szakközépiskolák területi elhelyezkedése első ránézésre egyenetlennek tűnik, részletesebb tanulmányozás után azonban szembe ötlük néhány anomália. Először is Budapest a térképen nem látszik arányában,

mivel a 182 db intézmény megfelelő méretű ábrázolása az egész Központi régió helyén egy hatalmas fekete négyzetet eredményezne. Az intézmények sokkal koncentráltabban helyezkednek el a Dunántúlon, különösen annak északi és nyugati részén, mint az ország többi területén, ahol jellemzőbb, hogy több településen van 1-3 db intézmény, míg a Dunántúlon néhány nagyobb településen van 8-18 db intézmény. Feltűnik néhány intézménnyel gyéren ellátott térség, pl. Somogy, Zala, Dél-Alföld területén. A szakmunkásképzők elhelyezkedéséről elmondható, hogy a hálózat nem Budapest centrikus, azonban itt is jellemző, hogy Dunántúl északi és nyugati részén néhány nagyobb városban központosulnak az intézmények. Ezek: Győr, Sopron, Szombathely, Zalaegerszeg, Veszprém, Székesfehérvár. Az Alföldön sokkal inkább 1-3 intézmény van városokba, nem jellemző az intézmények csoportosulása a nagytelepülésekben.

Az *iskolarendszeren kívüli képzésre* jellemző a nagyfokú területi centralizáltság, elsősorban főváros központúságt (10. térkép és 23. táblázat). A regisztrált iskolarendszeren kívüli szakképzési helyek negyede van Budapesten. Jelentős központok még a nagy százezres városok, kilóg a sorból kis számával Pécs, Győr és főleg Kecskemét. Sokkal jellemzőbb ez a képzési forma Budapestre és környékére, a legnagyobb városokra, Észak-Magyarországra, Szabolcs-Szatmár-Bereg megyére, mint a Dunántúlra, itt főleg a Dél- és Nyugat-Dunántúlon és Bács-Kiskun megyében található kevés ilyen intézmény.

A dolgozók középiskoláinak területi elhelyezkedése (9. térkép) kis mértékben hasonlít az iskolarendszerű nappali szakképzés hálózatához. Jól látszanak az előbb említett dunántúli központok, azonban a Dunántúl nem különbözik markánsan az ország többi részétől. Az intézményhálózat nem főváros központú. A legtöbb megyére jellemző, hogy a megyeszékhelyen csoportosul több iskola és egy-két iskola található néhány egyéb településen szétszórva. Kivételek: Fejér, Bács-Kiskun és Békés megye. Ezekben a megyékben a megyeszékhelyek nem oktatási központok.

A 11. térkép a szakképzés szerkezetét mutatja régióként. Ez a képzési forma a legkevésbé centralizált, Budapest központú. A Közép-Magyarországi régióban a legalacsonyabb az 100 lakosra jutó tanulók száma (21-22 táblázat). Az oktatás szerkezete is eltérő, sokkal magasabb a kereskedelmi ágazatban tanulók aránya, mint máshol. Érdekes megfigyelni a szállítási és hírközlési ágazat alakulását régióként, míg Észak-Alföldön a legmagasabb, addig Észak-Magyarországon a legalacsonyabb. Érdekes, hogy a mezőgazdasági szakirány minden régióban hasonló, de arányában a legalacsonyabb az Nyugat-Dunántúli régióban és a legmagasabb Közép-Magyarországon. A szakképzésben résztvevők 60%-a ipari, építőipari szakirányban tanulnak, legmagasabb arányban a Közép-Magyarországon és legalacsonyabb Dél-Dunántúlon.

A *munkanélküliség* nagysága és szerkezete eltér az ország különböző térségeiben a 12. térkép a tartósan munkanélküliek arányát az összes

munkanélkülieken belül mutatja be kistérségenként. Ez azt tükrözi, hogy egy adott térségben a munkanélküli milyen esélye tud viszonylag gyorsan munkát találni. Ahol a munkanélküliek 70-80%-a már hosszabb ideje nem dolgozik, ott igen kedvezőtlenek az elhelyezkedési kilátások. Szembeötlők a különbségek a kistérségek között. Az ország északkeleti területén, az Alföld középső részén, Dél-Dunántúlon rendkívül magas, míg Balaton környékén, Északnyugaton és Budapest környékén alacsony ez az arány. Az általános, országos áttekintésen kívül érdemes megnézni egyes régiókat részletesen is, mert igen jelentősek az eltérések a kistérségek között. A három megyéből álló Észak-Alföldi régióban, Nagykunságban és a Tisza mentén rendkívül kedvezőtlen az arány, különösen Kunhegyesen, míg a szomszédos hajdúsági térségekben közel sem ilyen rossz, a legalacsonyabb érdekes módon nem Debrecenben. Hanem Hajdúszoboszlón. Szabolcs-Szatmár-Bereg megyében azután egyöntetűen magas a tartósan munkanélküliek aránya, de ott is a legmagasabb Mátészalka térségében. Az északi régióban szintén magasak az eltérések, Eger, Gyöngyös, Hatvan viszonylag kedvező helyzete mellett a határmenti, zempléni, Sajó- Hernád völgyi településeken igen magas 70-80%-a tartósan munkanélküli az összes munkanélkülinek, még Miskolcon sem sokkal jobb a helyzet. A Közép-Magyarországi régió eléggé egyöntetű képet mutat, érdekes megemlíteni, hogy Budapest környékén alacsonyabb az arány, mint magában Budapesten. Dél-Alföldön bár vannak területi különbségek, de nem akkorák, mint az északi szomszédjánál, kistérségek értékei átlagkörüliek, kivétel Kecskemét és a Kiskunság egy része, ahol magas az arány. Dunántúlon nem mindentől kedvező. A helyzet a Dráva mentén, Tamási, Dombóvár és Sárbogárd térségében kedvezőtlen. A Balaton környékén a szezonális munkalehetőségek miatt igen kevés a tartósan munkanélküli.

A munkanélküliek iskolai végzettség szerinti megoszlása némileg eltér régióként (13. térkép). Míg a nagyon magas munkanélküliséggel jellemezhető két északi régió (Észak-Magyarország és Észak-Alföld) munkanélküliek alacsonyabban iskolázottak, ez azt jelenti, hogy magas a be nem fejezett 8 osztály, vagy legmagasabban a szakmunkásképzőt végzettek aránya a munkanélkülieken belül és alacsony felsőfokú végzettségűek aránya. Közép- és Nyugat-Dunántúli, de leginkább a Központi régióra jellemző, hogy a munkanélkülieken belül - az előzőekhez képest - lényegesen alacsonyabb az iskolázatlanok aránya és magasabb a felsőfokú végzettségűeké.

A következőkben néhány az Európai Unióban használatos demográfiai mutatók segítségével mutatom be a kistérségek korszerkezetét. Az első a *vitalitási index* ez az OECD statisztikai szabvány szerint, a 18-39 éves és a 18-59 éves korosztály hányadosa (14. térkép). Minél magasabb az érték, annál magasabb a felnőtt népességen belül a fiatalok aránya, annál több a lehetőség oktatni, képezni őket, minél alacsonyabb, annál több az idősebb, akik nyilvánvalóan kevésbé fogékonyak átképzésekre, tanulásra, különö-

sen, ha koruk alacsony iskolázottsággal társul. Az Észak-Alföldi régió, annak is leginkább Szabolcs-Szatmár-Bereg (itt legkevésbé a Beregi térség) és Hajdú-Bihar megyei területe kiugróan magas az ország többi részéhez képest. Átlag feletti még Közép-Dunántúl néhány térségében (pl. Veszprém, Székesfehérvár, Mór, Balaton környéke). Messze átlag alatti értékeket mutat a Dél-Alföldi régió, itt is különösen Csongrád megye (Szeged kivételével) valamint Battonya és Bácsalmás térsége. Észak-Magyarország területén Hevesben és Nógrád megye keleti részén (Salgótarján, Bátonyterenye), valamint Mezőkövest kistérségében alacsony az arány. Még egy fehér folt látszik a térképen Dél-Dunántúl északi részén Tamási és Törökkoppány kistérségében.

Az *öregedési index* az idős népességet (60 év feletti) mutatja a gyermekek (14 éven aluliak) arányában (15. térkép). Ez a mutató megmutatja mennyire öregedett el az adott térség, minél magasabb az arány annál kevesebb a gyermekkorú és magasabb az idős korú népesség aránya. Az ország e mutató szempontjából is "foltos" képet mutat, sötét és világos foltok jól elkülönülnek. A Dél-Alföld előregedett területei főleg Csongrád és Békés megyében, szemben az Észak-Alföld fiatalos térségeivel, elsősorban Szabolcs-Szatmár-Bereg megyében. A közigazgatásilag Észak-Alföldhöz tartozó előregedett Jászság, de demográfiaailag inkább Heves megyéhez tartozik, ami Nógrád nyugati kistérségeihez és Mezőkövesdhez is hasonlít. Ez a térség az Észak-Magyarországi régió előregedett része, szemben a Borsod-Abaúj-Zemplén megye nagy részét alkotó fiatalos térségekkel. A központi régióban elég nagy a kontraszt az országosan leginkább előregedett Budapest és a fiatalos környéki települések között. A Közép-Dunántúli régió kifejezetten fiatalos korszerkezettel jellemezhető, országos értelemben. Itt is Veszprém, Várpalota, Mór és Oroszlány kistérségben a legalacsonyabb az öregedési index. A Nyugat-Dunántúlon magas az index értéke, különösen Dél-Zalában és Vas megye déli részén. A Dél-Dunántúli régióban a déli részen fiatalabb a népesség, különösen Szigetvár kistérségében, míg északon Tamási, Törökkoppány, Marcali, valamint a Balaton menti kistérségekben az idős népesség aránya magas.

A népesség mozgását legjobban a *vándorlási különbözet* mutatja be. Különbözet, vagyis az oda- és az elvándorlók hányadosa, pozitív, ha többen költöznek oda és negatív, ha többen mennek el. (16. térkép). Az adatok szerint kifejezetten népesség kibocsátó terület az ország keleti és északi régiója, ahol egyedül Debrecen és környéke mutat jelentősebb pozitív értéket. Különösen magas az elköltözők aránya a Nagykunságból, Biharból, a Hajdúság Tisza menti részéről, a Szatmári, Beregi, és Borsod-Abaúj-Zemplén megye határmenti térségeiből. A központi régióba jelentős népesség átrendeződés zajlik, Budapestről a környéki településekre való költözés. Közép-Dunántúl nagyon vegyes képet mutat. Míg például Mór, Zirc, Kisbér, Tapolca, Ajka kibocsátó, addig a Balatonfüred, Balatonalmádi, Veszprém, Gárdony, Bicske népességfelvevő kistérségek. Nyugat-

Dunántúlon egyértelmű Sopron, Kőszeg, Szombathely népesség felszívó hatása Kapuvár, Csorna, Sárvár és Celldömölk rovására. Dél-Dunántúlon Keszthely, Pécs és Siófok a leginkább befogadó kistérség.

Az *urbanitás/ruralitási indexe* is kifejezetten EU-konform mutató, amely megmutatja, hogy az adott népességnek hány százaléka él 120 fő/km²-nél nagyobb népsűrűségű településen. Minél magasabb az arány annál magasabb a városias településen lakók aránya egy adott térségen belül. (17. térkép). A két Alföldi régió kistérségei kifejezetten falusias jellegűek, különösen a Tiszántúl, kivétel a megyeközpontok, főleg Debrecen és Szeged. Érdekes megemlíteni, hogy Szabolcs-Szatmár-Bereg megye a népesség megoszlását tekintve városiasabb jellegű, ebben az esetben ez azt jelenti, hogy a lakosság nagyobb arányban nagy népsűrűségű településen lakik. A központi régió, Budapest és környéke természetesen az ország legvárosiasabb területe, ettől teljesen elüt a központi régió délkeleti része, ami jellegzetességeket tekintve kifejezetten Alföldi (Nagykőrös). A Dunántúl általában városiasabb jellegű, azonban kistérségenként ez jelentősen eltérő. Vannak a Dunántúlon kifejezetten rurális térségek, pl. Mura-Dráva mentén, Sárbogárd, Bicske, Kisbér Közép-Dunántúlon, Kapuvár, Csorna Nyugat-Dunántúlon. Veszprém és Pécs mellett Komárom megye keleti része a legvárosiasabb legalább is e mutató tekintetében.

A jelentős számú *mezőgazdaságban dolgozó népesség* hagyományosan az Alföldön a legmagasabb, itt egyes kistérségekben az 50%-ot is megközelíti, illetve eléri a mezőgazdaságban dolgozó aktív keresők aránya (18. térkép). A térképről jól kirajzolódnak az ország mezőgazdasági jellegű kistérségei. Az Alföldön még a nagyobb városokban is jelentős mezőgazdaságban dolgozó népesség aránya, kivétel Szeged, ahol jóval 10%-alatt marad. A Dunántúlon a helyzet már jóval árnyaltabb, Dél-Dunántúlon a legmagasabb Közép-Dunántúlon a legalacsonyabb az arány, különösen alacsony Budapesten és környékén Komárom-Esztergom megye keleti részén, Veszprém környékén, Székesfehérvár, Dunaújváros, Pécs, Szombathely térségében. A Dráva menti kistérségekben Dunántúlon a legmagasabb a mezőgazdasági dolgozók aránya, pl. Curgó, Barcs, Lenti, ezek a kistérségek a legelmaradtabbak a Dunántúlon.

A mezőgazdasági jellegű kistérségeket más mutatóval is lehet jellemezni, a mezőgazdasági vállalkozó száma (19. térkép). A mezőgazdasági vállalkozó, aki nem szövetkezetben, hanem önállóan, kisebb nagyobb területen több-kevesebb tőkével és sikerrel, de mégis a magángazdaságban saját erejére és ügyességére támaszkodva, legtöbbször nyereségesen és hatékonyan dolgozik. A legmagasabb az arányuk a Dél-Alföldön, ezzel szemben a legalacsonyabb Észak-Magyarországon és a Központi régióban, az utóbbiban Budapest túlsúlya miatt érhető, de Észak-Magyarországon már kevésbé. Úgy tűnik, hogy az Észak-Magyarországi régióban sokkal erősebben él a régi szövetkezeti forma, mint az Alföldön (pl. Nógrádban). A Központi régió e mutató tekintetében kettévált,

Budapestől délre arányszámában az Alföldhöz tartozik, míg Budapestől északra Észak-Magyarországi régióhoz. Dunántúl elég vegyes képet mutat, a legmagasabb az arány, Tolnában, a Balatonfelvidéken, Zalában, Kapuvár, Csorna, Pápa és Szombathely kistérségében, a legalacsonyabb Komárom-Esztergom megye keleti felében, Dunaújváros, Veszprém, Mór, Várpalota kistérségében.

A *gazdasági fejlettségre*, és a gazdaság teljesítményére nemzetközileg használt mutató a bruttó hazai termék, a GDP (20-23. térkép és a 13-14 táblázat). A megyei szintnél lejjebb (kistérség, település) sajnos nem sikerült adatot szerezni, így ez a mutató NUTS 3. szinten került ábrázolásra a térképeken. A legnagyobb Budapesten, illetve a központi régióban, legkisebb Dél-Dunántúlon és Észak-Magyarországon. Ennél a térképnél, ami összességében mutatja a GDP-t, sokkal árnyaltabb képet mutat az egy lakosra jutó GDP ábrázolása (21. térkép). Ez alapján a megyék átlagos fejlettsége sokkal jobban látszik. Budapest messze kiugrik, utána viszont Nyugat-Dunántúl következik, különösen Győr-Moson-Sopron és Vas megye. Közép-Dunántúlon már lényegesen alacsonyabb az egy főre jutó GDP értéke, itt legmagasabb Fejér megyében. Az Alföldön, Észak-Magyarországon és Dél-Dunántúlon elég alacsony az érték, ebből egyedül Csongrád megye ugrik ki magas értékével. Érdekes Pest megye esete, aminek e mutató alapján az átlagos fejlettsége az alacsony alföldi átlagot mutatja. Legalacsonyabb az érték országosan Szabolcs-Szatmár-Bereg és Nógrád megyében.

A 22-23. térképek a gazdaság fejlődésének a dinamikáját mutatja néhány év adatából. E szerint a Közép-Dunántúlon a leggyorsabb a fejlődés, főleg Komárom-Esztergom és Fejér megyében. Nyugat-Dunántúl Ausztriával szomszédos két megyéjében volt a leggyorsabb a fejlődés. A ország keleti felében, Heves megyében volt a leggyorsabb a fejlődés. A leglassúbb Nógrád, Hajdú-Bihar illetve Baranya megyében. E mutató alapján a fejlődés ütemét figyelve két részre oszlik az ország, Dunántúl északi és nyugati része rendkívül gyorsan fejlődik, az ország többi része sokkal kevésbé.

6. Következtetések: foglalkoztatottság, munkanélküliség^{III}

Már az eddigiekben is kirajzolódott az a nagyban-egészében általánosnak mondható kép, mely szerint három régió (Közép-Magyarország, Közép-Dunántúl és Nyugat-Dunántúl) alkotja az ország átlagon felüli fejlettségű, az átlagosnál gyorsabban fejlődő és élénkülő térségét, másik három régió (Dél-Dunántúl, de még inkább Észak-Magyarország és az Észak-Alföld) problémákkal terhes, az átlagtól szinte mindenben elmaradó, elsősorban támogatásra szoruló területeket jelent, míg a Dél-Alföld az átlag

körül helyet foglaló, de egyes vonatkozásokban már élénkülő, vagy legalábbis megindulni képes megindulni képes térségként jellemezhető. Lényegében ez jellemzi a régiók helyzetét és közöttük lévő különbségeket a foglalkoztatottság szempontjából is (13-14. táblázat).

1997-ben a gazdasági aktivitási arány (a foglalkoztatottak és a nem passzív munkanélküliek együttes számának aránya a 15-74 éves népességből) 51,2 százalék volt. 2000-ben a régiónkénti különbségek számottevőek: a legnagyobb aktivitási arányt felmutató Nyugat-Dunántúlhoz képest Észak-Alföld mutatója 9 százalékponttal marad el (8. táblázat).

Győr-Moson-Sopron, különösen pedig Vas megye jóval átlagon felüli aktivitási aránya (59,4 százalék) helyezi – szinte kivételként – a régiót a Közép-Magyarország szintjét is meghaladva az első helyre. Az ellenkező szélsőséget Szabocsvászatmár-Bereg megye 42,7 százalékos mutatója jelenti, és az így mért területi különbség már megközelíti a 17 százalékpontot.

A munkanélküliségi ráta éves átlagos értéke 1997-ben 8,7 százalék, 2001-ben 5,7% volt. A területi különbségek e tekintetben nagyobbak, mint amit az aktivitási arány mutatói jeleztek. 2001-ben a legjobb értéket itt is a nyugat-magyarországi régió képviselte 4,2%-kal, szemben az 1997-es 6 százalékos munkanélküliségével, a másik póluson ez esetben Észak-Magyarországot találjuk a ráta 8,5 százalékos (1997-ben 13,9 százalékos) értékével (8. táblázat). A régiónál kisebb területi egységek szintjén a különbségek ez esetben is nagyobbak; Vas megye 5,2 százalékos munkanélküliségével, Somogy illetve Borsod-Abaúj-Zemplén megyében 1997-ben még 15,3 százalékos volt a munkanélküliek aránya és ez 2001-re 9,4%-ra csökkent. Megállapítható, hogy 1997-hez viszonyítva valamennyi megyében 10% alá csökkent a munkanélküliségi ráta. (8/b táblázat)

A munkanélküliségnek a gazdasági aktivitást meghaladó mértékű területi különbségei következtében természetesen a tényleges foglalkoztatásban is az aktivitás szintjét meghaladó különbség a jellemző: Nyugat-Dunántúlon a 15-74 éves népesség 56 százaléka foglalkoztatott, Észak-Magyarországon csupán 44,5 százaléka dolgozik ténylegesen. (Az utóbbi régió 1997-hez képest 10 százalékos emelkedést mutat).

Mindez értelemszerűen abban összegződik, hogy a három pozitív helyzetű régió a megfigyelt népességszám arányát meghaladó mértékben részesedik a gazdasági aktivitásból és a tényleges foglalkoztatottságból a másik három régió pedig ezt meghaladó arányban sújtott a munkanélküliséggel, de kimutatható a gazdasági fejlődés és a hátrányos helyzetből való kitörés (9. táblázat).

A foglalkoztatás arányain túl már bizonyos minőségi különbségeket is kifejez a foglalkoztatottak iskolai végzettsége. Közép-Magyarország (természetesen ezúttal is elsősorban Budapest miatt) helyzete lényegesen eltér a többi régióétól: itt az egyetemi-főiskolai végzettségű foglalkoztatottak aránya több mint 10 százalékponttal haladja meg az országos átlagot, és

éppen kétszerese az Észak-Alföldön regisztrált aránynak; a legalább érettségivel rendelkezők aránya kerekén 34 százalék. A másik végletet a két alföldi régió képviseli 27-28 százalékkal.

Figyelmet érdemel a foglalkoztatottak végzettségi struktúrája Észak-Magyarországon, ahol a képzettségi szint meghaladja a kedvező helyzetű dunántúli régiókét, és nem tükrözi mostanra kialakult "válsághelyzetét". Ez a korábbi, a jelentős ipari fejlődéssel jellemezhető korszak "öröksége", és azt jelzi, hogy a tartós depresszió ellenére a képzettebb munkaerő egy része nem hagyja el a térséget, és más régiókhoz képest kedvezőbb iskolázottsági szintje alap lehet az átképzésre, továbbképzésre, a munkáltatói igények változásának megfelelő alkalmazkodására. (10. táblázat)

A munkanélküliek iskolai végzettsége ezektől az arányoktól lényegesen eltér: körükben legtöbb a képzetlen, és sokkal kevesebb a legalább érettségizettek és még inkább a felsőfokú végzettségűek aránya. Bizonyos mértékű állástartalanság minden végzettségi kategóriában jelen van, azonban a kvalifikált munkaerő esetében ez lehet rövidebb, átmeneti állapot, lehet az adott, konkrét képesítés iránti igény hiányának jelzése, a teljesen képzetlen munkaerő esetében ez lehet rövidebb, átmeneti állapot, lehet az adott, konkrét képesítés iránti igény hiányának jelzése, a teljesen képzetlen munkaerő esetében pedig – különösen az elmaradottabb régiókban – jelentheti a munkaerőpiacra való visszatérés nagyon szűk lehetőségeit, vagy teljes hiányát (11-18. táblázat).

A regisztrált munkanélküliek köréből a munkanélküli-ellátásban részesülők aránya régióként különböző; Nyugat-Dunántúlon 38 százalék, Észak-Magyarországon a 24 százalékot sem éri el. Ennek oka a munkanélküliként eltöltött idő tartamának eltéréseiben keresendő: azokban a régiókban, ahol a tartós munkanélküliek nagyobb hányadot képviselnek a regisztráltak között, az ellátottsági arány kedvezőtlenebb, lévén időhöz kötött. Az ellátásból kikerülve válik jogosulttá a munkanélküli a jövedelempótló támogatásra, azonban ez sem tart korlátlan ideig (16. táblázat).

A mindkét ellátási formából kikerülő regisztrált munkanélküliek egyéb szociális segély ugyan kaphatnak az önkormányzatoktól, de ez már nem ösztönzi őket a munkaügyi központokkal való rendszeres kapcsolat fenntartására, így általában meg is szűnik regisztrációjuk. Ez az a réteg, amely a *KSH reprezentatív munkaerő-felvételében* "passzív munkanélküliként" jelent meg.

IV. Összegzés

1. Az Európai Unió adminisztrációja – eltérően korábbi időszakoktól és más fejlesztési tervektől (pl. a világháborút követő évek és gazdaságfejlesztési tervek) – kiemelkedő fontosságot tulajdonít az oktatásnak és képzésnek mind a tagországokban, mind pedig a csatlakozni kívánó országokban. Úgy tűnik, hogy ez egyrészt "korunk szelleme" (pl. információs társadalom.), másrészt pedig az európai sajátosságokból fakad (európai oktatási rendszerek, központi oktatáspolitikák). Ezért az európai csatlakozásnak *olyan kulcskérdése az oktatás és képzés, amely – alkalmasint ágazati vitahelyzetekben is – egyértelműen képviselendő és eséllyel érvényesíthető.*

2. Az Európai Unió politikájában ez a prioritás elsősorban a gazdaságfejlesztési politika sajátossága, nem művelődés- vagy szociálpolitikai kontextusban jelenik meg. Ezért nem ágazati oktatás- és képzéspolitikákban fogalmazódik /fogalmazható meg, hanem *a gazdaságpolitika összetevőjeként.* Ez fejeződik ki abban, hogy az oktatás-képzés az EU jelenlegi felfogásában nem ágazati, hanem ún. "humánerőforrás" fejlesztési politikaként jelenik meg. Összehasonlítva nemzetközi pénzügyi szervezetek piacépítő neo-liberális viselkedésével, *az EU fejlesztési politikája tervezettebb és centralizáltabb* amelyben kontinentális hagyomány jelenik meg. A helyzet csak látszólag új az ágazati oktatáspolitiká számára. Ezért *vannak /lehetnek hasznosítható tapasztalatai azoknak az együttműködéseknek, amelyeket az ágazati oktatáspolitiká a gazdasági, a regionális és munkaerő-tervezés területén alakított ki a hetvenes és korai nyolcvanas években.*

3. A magyarországi humánerőforrás regionális elemzése szerint az egyes régiók megkülönböztethetők aszerint, mekkora humánerőforrással rendelkeznek, és hogy az mennyiben lekötött vagy lekötetlen. Az olyan régió, amely nagyobb, de egyelőre még kihasználatlan humánerőforrással rendelkezik, várhatóan esélyes jelentősebb EU támogatások elnyerésére és hasznosítására. (*Forray – Kozma 1999*) Korábbi és jelenlegi elemzéseink során – eltérően más regionális elemzésektől, amelyekben nem hangsúlyos az iskolázottság-képzettség – *ilyen jellemzőket emeltünk ki.*

5. A hazai oktatáspolitiká problémája, hogy – kormányzati helyzetéből következően – csak ágazati politikaként tudja megfogalmazni és érvényesíteni a humánerőforrás fejlesztésének nem szektorális céljait. Ezt a dilemmát segít feloldani, ha:

- a humánerőforrás fejlesztésére – mint európai prioritásra – hivatkozva *új retorikát dolgoz ki és kezd alkalmazni*, amely a korábitól eltérően nem az oktatás gazdaságosságát, hatékonyságát stb. emeli ki az ágazati vitákban, hanem az uniós csatlakozásban betöltött szerepét;
- a humánerőforrás fejlesztését a gazdaság legkülönbözőbb szektoraiiban határozott *kormányzati súllyal és érvénnyel képviseli*;
- *kialakítja (visszaállítja) és fejleszti az ágazati szintű oktatástervezést*, legmagasabb ágazati autoritást adva a politikatervezés ilyen formájának;
- a szükségképpen ágazati oktatáspolitikai hangsúlyát az alapképzésről *fokozatosan a közoktatáson túli képzésekre terjeszti ki*, legitimálja az iskolarendszeren kívüli felnőttoktatást és a munkahelyi szakképzést stb.;
- kidolgozza, elfogadtatja és képviseli *az országos oktatáspolitikai regionális fejlesztési prioritásait*;
- az oktatás infrastruktúráját *országosan szabványosítja, és ágazati szinten fejleszti*, ellenőrzi, az oktatás fejlesztéspolitikáját fokozatosan az infrastruktúra felé orientálja.

Az elemzés *legfontosabb mondanivalója*, hogy az EU strukturális alapokból való részesedés szemléletváltást követel a szakpolitikai döntéshozóktól. Az olyan ágazati politika, amely az oktatási és képzési rendszert kizárólag önmagában szemléli, és csak így kíván beavatkozni a működésébe, nem alkalmazkodik az EU prioritásokhoz. Az oktatással kapcsolatos legtöbb kérdést, összefüggésekben kell szemlélni. Ezek közül kiemelkednek a regionális összefüggések. A területiségben, a régióban kristályosodnak ki a társadalmi kohézióknak olyan elemei, amelyek az EU politikákban a legnagyobb hangsúlyt kapják: a foglalkoztatottság állapota, a munkaerőpiac, a nemek közötti esélyegyenlőség, a hátrányos helyzetű rétegek felzárkóztatása és így tovább. Természetesen szükség van az oktatásban szakpolitikai döntésekre is, azonban az Európai Unióba lépésünk idején különös hangsúlyt kapnak azok a stratégiai elemek, amelyekben az oktatásügy, mint humánerőforrás-fejlesztés jelenik meg, ennek hangsúlyos regionális összefüggéseivel.

Irodalom

- Agenda 2000.** Strengthening the Union and preparing enlargement. In:
http://europa.eu.int/comm/agenda2000/index_en.htm
- DGV- **A Concerted Strategy for Modernising Social Protection** In:
<http://europa.eu.int/comm/dg5/>
- DGXVI-**Regional Policies and Cohesion** In:
http://europa.eu.int/comm/dg16/index_en.html
- DGXVI-**Council Regulation No1260/1999** In: <http://www.inforegio.cec.eu.int/>
- EC Structural Funds 1994 **Ireland. Community support framework 1994-1999.**
European Commission. Luxembourg
- ERDF-**Council Regulation No 1261/1999** In: <http://www.inforegio.cec.eu.int/>
- European Regional Development Fund & Cohesion Fund. Vademecum 2000-2006.
Categorisation of fields of intervention. In:
http://www.inforegio.cec.eu.int/wbdoc/docoffice/vm20002006/annex1_en.htm
- European Regional Development Fund & Cohesion Fund. Vademecum 2000-2006.
The Plan for the Community Support Framework and the Content of the Operational Programmes. In:
http://www.inforegio.cec.eu.int/wbdoc/docoffice/vm20002006/chap1_en.htm
- European Regional Development Fund & Cohesion Fund. Vademecum 2000-2006.
Content of the Plan for a Single Programming Document. In:
http://www.inforegio.cec.eu.int/wbdoc/docoffice/vm20002006/chap1_en.htm
- European Regional Development Fund & Cohesion Fund. Vademecum 2000-2006.
Plans and Programming documents for the Structural Funds 2000-2006. In:
http://www.inforegio.cec.eu.int/wbdoc/docoffice/vm20002006/chap1_en.htm
- European Regional Development Fund & Cohesion Fund. **Objectives.** In:
http://www.inforegio.org/wbpro/prord/prods/object/Psfo_en.htm
- European Regional Development Fund & Cohesion Fund. **Reform of the Structural Policy.** In: <http://europa.eu.int/scadplus/leg/en/lvb/160015.htm>
- European Social Fund. **Reform of the Structural Policy.** In:
<http://europa.eu.int/scadplus/leg/en/lvb/160015.htm>
- European Social Fund Co-ordinating Committee 1997 **Mid-term Evaluation Report Employment and Vocational Training Operational Programme. Portugal.** s.l: Instituto de Estudos Sociais e Economicos.

- Forgács András 1998 **Az EU strukturális alapok felhasználása az oktatás fejlesztésére Görögországban**. Kézirat. ISM Oktatás, képzés, tudomány munkacsoport.
- Forray R.K – Kozma T. 1992 **Társadalmi tér és oktatási rendszer**. Budapest: Akadémiai Kiadó
- Forray R. K.- Kozma T. 1999 **Az oktatáspolitikai regionális hatásai, 1990-1997** Budapest: Educatio Füzetek
- Halász Gábor 1999 **Az oktatási szektor és az EU strukturális politikája**. Kézirat. OM Felsőoktatási szakterület
- Híves Tamás (1992): „A határmenti térségek iskolázottsági és társadalmi szerkezete”. Die Soziale und Bildungsstruktur der grenznahen Gebiete. in: Forray-Pribersky szerk. **A határmenti együttműködés és az oktatás**, Oktató Intézet, p. 102-107
- Kovács Tibor ed. 1999 **Magyarország régiói** Budapest: KSH 17-39
- Kozma Tamás et. al 1995 **Oktatásdemográfiai változások: térségi előrejelzés 1990-2010** Kézirat. Budapest: Oktató Intézet
- Kozma Tamás 1995 **Harmadfokú oktatás a budapesti agglomerációban**. Kézirat. Budapest: Oktató Intézet
- Kozma Tamás 1995 **Hálózatfejlesztési súlypontok: a tankötelezettség területi-társadalmi feltételei**. Kézirat. Budapest: Oktató Intézet
- Kozma Tamás 1996 „Településhálózat és iskolarendszer” **Educatio** 5, 248-259
- Kozma T. – Buda M. ed. 1997 **Határmenti együttműködés a felsőoktatásban**. *Acta Paedagogica Debrecina* 96. Debrecen: KLTE
- Kozma Tamás 1997 „Túlélés vagy felzárkózás” **Educatio** 3, 453-465
- A Magyar Köztársaság kormánya 1999 2000 **Országos Területfejlesztési Konceptió**. Az Országgyűlés 35/1998 (III.20) határozatának háttéranyaga. Budapest: Váti kht.
- Oktatási Minisztérium. 1999 **Az oktatási ágazat Átfogó Fejlesztési Terve (2000-2006)** Kézirat.
- Radácsi Imre 1998 „Átmenet vagy periféria?” In: Kozma T. ed. **Euroharmonizáció**. Budapest: Oktató Intézet 139-151
- Radácsi I. – Híves T. 1997 „Határmentiség az észak-keleti régióban” In: Kozma T.-Buda M. ed. **Határmenti együttműködés a felsőoktatásban**. *Acta Paedagogica Debrecina* 96. Debrecen: KLTE
- Rechnitzer János 1999 **Területi Stratégiák**.. Budapest-Pécs: Dialóg Campus Kiadó 117-123
- Serafin V.L. Da Cunha 1993 „Educational Reforms in Portugal: helping to raise the profile of VET” in: **European Journal of Education** Vol.28, No. 2

Jegyzetek

- I. Erre a következtetésre jut a GKI Gazdaságkutató Rt. 1998. decemberében „A magyar gazdaság fejlődésének területi jellemzői” címmel kiadott 4. sz. előrejelzése is.
- II. Az Európai Unió egy felmérése szerint 1000 lakost átlagosan 46 vállalkozás „szolgál ki”. Ehhez képest a magyarországi, de még inkább a budapesti vállalkozás-intenzitás egyértelműen a kényszervállalkozások, sőt a kontárok nem kívánatos arányára utal.(Napi Magyarország, 1998. Július 16.)
- III. Az itt leírtak alapjául a KSH reprezentatív munkaerő-felmérésének adatai szolgálnak, az adatok tartalma a Nemzetközi Munkaügyi Szervezet (ILO) fogalmi rendjének felel meg. Kivételt képez a regisztrált munkanélküliek ellátásáról szóló szövegrész, amely az Országos Munkaügyi Módszertani Központ által nyilvántartott adatokon alapul.

Táblázatok

1. táblázat

A régiók (NUTS 2) népessége, 2002

Régiók	népesség ezer fő	népsűrűség, fő/km ²	népesség %-a, 1990. évi %-ában	élve- születés ezrelék	halá- lozás	vándorlási különbö- zet	öregedési index*
Közép-Magyaró.	2 829	409	95,7	9,1	13,1	0,6	110,2
Közép-Dunántúl	1 121	100	100,3	9,1	11,8	2,0	84,4
Nyugat-Dunántúl	1 003	89	99,4	8,7	12,4	1,7	97,7
Dél-Dunántúl	993	70	98,3	9,1	13,2	-0,2	94,3
Észak-Magyaró.	1 297	97	98,5	10,1	13,6	-1,6	87,7
Észak-Alföld	1 559	88	101,0	10,8	12,5	-1,4	74,8
Dél-Alföld	1 373	75	99,0	9,0	13,5	-0,8	97,7
Országos	10 175	109	98,4	9,5	13,0	-	93,5

* Öregedési index: a 65 éven felüli népesség a 0-14 éves népesség százalékában
 Forrás: KSH 2002.

2. táblázat

A régiók (NUTS 2) településszerkezete

Régió	városok száma	városi népesség aránya %	A 499 és kevesebb népességszámú		A 10 000 és nagyobb népesség számú	
			települések %-a	népesség %-a	telepü- lések %-a	népess- ség %-a
Közép-Magyaró.	32	79,2	3,8	0,1	14,6	82,8
Közép-Dunántúl	29	56,8	29,0	3,1	4,1	51,0
Nyugat-Dunántúl	26	55,4	50,5	8,5	2,0	50,5
Dél-Dunántúl	34	54,9	51,4	9,5	2,4	46,4
Észak-Magyaró.	33	49,6	28,8	3,7	3,1	44,3
Észak-Alföld	55	61,1	11,9	0,9	6,0	49,0
Dél-Alföld	43	66,0	5,2	0,4	9,1	57,4
Összeses	252	63,7	32,5	2,8	4,4	59,2

Forrás: KSH 2002.

3. táblázat

A vállalkozások területi (NUTS 2) megoszlása, 2001

Régió	Működő vállalkozások		Külföldi érdekeltségű vállalkozások	
	megoszlása, %	1000 lakosra jutó száma	megoszlása, %	jegyzett tőkéjének megoszlása, %
Közép-Magyarország	38,8	116	56,6	64,0
Közép-Dunántúl	10,5	78	7,2	6,8
Nyugat-Dunántúl	9,4	83	11,3	8,9
Dél-Dunántúl	9,9	76	7,2	3,3
Észak-Magyarország	8,5	58	3,0	7,7
Észak-Alföld	11,3	60	4,7	4,7
Dél-Alföld	11,6	71	10,1	4,6
Összesen	100,0	83	100,0	100,0

Forrás: KSH 2002.

4. táblázat

Az ipar főbb területi jellemzői (NUTS 2), 2000

Régió	Működő		Külföldi érdekeltségű vállalkozások		Az alkalmazásban állók száma	A termelés	
	társas vállalkozások	egyéni vállalkozások	számanak	jegyzett tőkéjének		értékének	egy lakosra jutó érték eFt
megoszlása, %							
Közép-Magyaró.	50,4	31,8	43,2	47,6	21,5	26,3	547
Közép-Dunántúl	8,5	12,2	10,8	8,7	15,9	21,6	1157
Nyugat-Dunántúl	7,9	11,5	14,5	12,1	14,8	15,7	941
Dél-Dunántúl	7,5	9,2	8,5	4,4	8,6	5,8	352
Észak-Magyaró.	7,2	9,7	6,3	13,2	13,4	11,1	514
Észak-Alföld	9,1	11,7	5,2	7,3	13,1	10,1	390
Dél-Alföld	9,4	13,9	11,5	6,5	12,5	9,3	406
Összesen	100,0	100,0	100,0	100,0	100,0 ^a	100,0	587

Forrás: KSH 2002.

5. táblázat

A régiók iparszerkezete (NUTS 2), 1999

(%)

Régió	A három vezető ágazat részesedése a régió iparából (az alkalmazásban állók létszáma alapján számítva)		
Közép-Magyaró.	gépipar 27,9	vegyipar 18,0	élelmiszeripar 11,6
Közép-Dunántúl	gépipar 30,3	villamosenergia-ipar 14,8	kohászat és fémfeldolgozás 12,4
Nyugat-Dunántúl	gépipar 28,1	textília, ruházat és bőrtermék 23,4	élelmiszeripar 17,0
Dél-Dunántúl	textília, ruházat és bőrtermék 26,5	villamosenergia-ipar 19,3	gépipar 16,1
Észak-Magyaró.	gépipar 16,9	villamosenergia-ipar 14,4	kohászat és fémfeldolgozás 14,5
Észak-Alföld	élelmiszeripar 22,6	textília, ruházat és bőrtermék 21,5	gépipar 20,5
Dél-Alföld	élelmiszeripar 27,0	textília, ruházat és bőrtermék 21,3	gépipar 14,6

Forrás: KSH 2000.

6. táblázat

A közlekedés-hírközlés néhány jelzőszáma (NUTS 2), 2001

Régió	1000 km ² -re jutó országos közúthálózat, km	1000 lakosra jutó		
		személygépkocsi	tehergépkocsi	távbeszélő fővonal
Közép-Magyaró.	376	309	38	411
Közép-Dunántúl	353	242	32	316
Nyugat-Dunántúl	432	256	34	318
Dél-Dunántúl	306	233	35	295
Észak-Magyaró.	347	187	27	275
Észak-Alföld	277	187	29	258
Dél-Alföld	273	228	36	293
Összesen	326	244	34	323

Forrás: KSH 2002.

7. táblázat

**A kedvezményezett kistérségek (NUTS 4) és települések (NUTS 5)
területi elosztása, 1998**

Régió	Kistérségek száma	Ebből: Kedvezményezett		A települések száma	Ebből: kedvezményezett	
		száma	aránya %		száma	aránya, %
Közép-Magyaró.	15	1	7,0	184	11	6,0
Közép-Dunántúl	23	7	30,4	405	92	22,7
Nyugat-Dunántúl	21	7	33,3	646	162	25,1
Dél-Dunántúl	22	15	68,2	653	410	62,8
Észak-Magyaró.	23	19	82,6	600	409	68,2
Észak-Alföld	23	19	82,6	388	285	73,5
Dél-Alföld	23	20	87,0	253	104	41,1
Összesen	150	88	58,7	3129	1473	41,1

Forrás: KSH 2001.

8/a. táblázat

Az egyes foglalkoztatási ráták átlagtól való eltérése (NUTS 2), 2001 (%)

Régió	Gazdaságilag aktívak aránya	A munkanélküliség rátája	A foglalkoztatottság rátája
Közép-Magyarország	3,60	-1,4	4,2
Közép-Dunántúl	2,60	-1,4	3,3
Nyugat-Dunántúl	5,20	-1,5	5,8
Dél-Dunántúl	-2,80	2,1	-3,7
Észak-Magyarország	-5,50	2,8	-6,5
Észak-Alföld	-5,00	2,1	-5,8
Dél-Alföld	-0,90	-0,3	-0,7

Forrás: KSH 2002.

8/b. táblázat

**Munkanélüliségiek száma, aránya és a gazdasági aktivitás megyénként
(NUTS 3), 2001 (%)**

megye	Munkanélüliségiek száma	Munkanélüliségi ráta	Gazdaságilag aktívak aránya
Budapest	33,5	4,2	57,2
Bács-Kiskun	13,9	6,4	53,9
Baranya	9,9	6,5	49,5
Békés	8,6	6,0	48,3
Borsod-Abaúj-Zemplén	23,6	9,4	45,9
Csongrád	6,2	3,6	54,2
Fejér	9,1	4,8	57,3
Győr-Moson-Sopron	7,7	4,1	57,7
Hajdú-Bihar	13,1	6,5	50,0
Heves	8,3	6,6	50,8
Komárom-Esztergom	5,9	4,5	53,9
Nógrád	7	8,5	49,8
Pest	20,3	4,5	56,4
Somogy	12,5	9,7	50,7
Szabolcs-Szatmár-Bereg	18,5	9,6	45,5
Jász-Nagykun-Szolnok	11,3	7,3	49,7
Tolna	7	7,2	52,0
Vas	6,4	5,2	60,4
Veszprém	5,7	3,5	56,1
Zala	4,4	3,3	57,9
Országosan	232,9	5,7	53,3

Forrás: KSH 2002.

9. táblázat

Az egyes foglalkoztatási ráták és a 15-74 éves korcsoport aránya régióként (NUTS 2), 2001 (%)

Régió	A 15-74 éves	A gazdaságilag aktív	A munkanélküli	A foglalkoztatott
	aránya			
Közép-Magyaror.	77,5	56,9	4,3	54,4
Közép-Dunántúl	76,8	55,9	4,3	53,5
Nyugat-Dunántúl	75,7	58,5	4,2	56,0
Együtt	77,0	57,0	4,3	54,6
Dél-Dunántúl	75,2	50,5	7,8	46,6
Észak-Magyarország	73,9	47,8	8,5	43,7
Észak-Alföld	73,0	48,3	7,8	44,5
Együtt	73,9	48,7	8,0	44,8
Dél-Alföld	74,2	52,4	5,4	49,5
Összesen	75,4	53,3	5,7	50,3

Forrás: KSH 2002.

10. táblázat

A foglalkoztatottak iskolai végzettség szerinti megoszlása (NUTS 2), 1999 (%)

Régió	8 általánosnál nem magasabb	Szaktanácsképző, szakiskola	Érettségi	Főiskola, egyetem	Összesen
Közép-Magyarország	18,7	24,1	34,0	23,2	100,0
Közép-Dunántúl	24,1	32,2	30,1	13,6	100,0
Nyugat-Dunántúl	22	31,9	32,8	13,3	100,0
Dél-Dunántúl	21,2	35,7	29,9	13,1	100,0
Észak-Magyarország	20,1	34,2	32,1	13,6	100,0
Észak-Alföld	27,1	34,9	27,2	10,8	100,0
Dél-Alföld	27,1	33	28,1	11,8	100,0
Összesen	22,1	30,4	31,8	15,8	100,0

Forrás: KSH 2000.

11. táblázat

A munkanélküliek iskolai végzettség szerinti megoszlása (NUTS 2), 2000 (%)

Régió	8 általánosnál nem magasabb	Szaktanácsképző, szakiskola	Érettségi	Főiskola, egyetem	Összesen
Közép-Magyarország	36,8	29,2	27,6	6,4	100,0
Közép-Dunántúl	38,7	37,2	20,0	4,2	100,0
Nyugat-Dunántúl	39,1	29,0	28,7	3,3	100,0
Dél-Dunántúl	42,3	37,3	18,6	3,7	100,0
Észak-Magyarország	38,2	39,7	19,3	2,8	100,0
Észak-Alföld	42,5	39,2	15,2	3,0	100,0
Dél-Alföld	37,1	39,4	20,4	3,1	100,0
Összesen	38,9	35,8	21,4	3,8	100,0

Forrás: KSH 1999.

12. táblázat

A népesség, vállalkozások, befektetések és a GDP százalékos megosztása a régiók között (NUTS 2) %

Régiók	népesség ¹	GDP ²	vállalkozások ³	külföldi vállalkozás ³	befektetett külföldi tőke ³
Közép-Magyaró.	27,8	43,1	39,1	60,9	67,2
Közép-Dunántúl	11,0	11,1	10,3	6,9	8,8
Nyugat-Dunántúl	9,9	11,2	9,9	10,1	8,0
Dél-Dunántúl	9,8	7,3	9,0	5,6	1,8
Észak-Magyaró.	12,7	8,2	9,0	3,0	6,6
Észak-Alföld	15,3	9,6	11,2	6,4	3,4
Dél-Alföld	13,5	9,6	11,6	7,0	4,2
országos	100,0	100,0	100,0	100,0	100,0

1. 2002-ben

2. 2000-ben

3. 2001-ben

Forrás: KSH 2002.

13. táblázat

Bruttó hazai termék megyénként (NUTS 3) 1994, 2000

Megyék	milliárd Ft		változás %	egy lakosra eFt		változás %	egy lakosra jutó összeg
	1994	2000	94/00	1994	2000	94/00	átlagához képest %
Budapest	1501	4602	307	765	2592	339	201,2
Baranya	147	397	270	356	971	273	75,4
Bács-Kiskun	177	472	267	329	861	262	66,8
Békés	136	337	248	338	837	248	65,0
Borsod-A.-Z..	224	620	277	299	822	275	63,8
Csongrád	174	453	260	402	1050	261	81,5
Fejér	174	706	406	410	1653	403	128,3
Győr-Sopron	188	744	396	440	1715	390	133,2
Hajdú-Bihar	194	503	259	353	908	257	70,5
Heves	102	298	292	310	910	294	70,7
Jász-Nk.-Szolnok	141	358	254	335	851	254	66,1
Komárom-E.	107	341	319	341	1076	316	83,5
Nógrád	58	154	266	263	696	265	54,0
Pest	314	1067	340	324	1004	310	78,0
Somogy	110	294	267	325	870	268	67,5
Szabolcs-Sz.-B.	148	404	273	262	685	261	53,2
Tolna	100	264	264	401	1047	261	81,3
Vas	120	399	333	439	1479	337	114,8
Veszprém	128	413	323	339	1097	324	85,2
Zala megye	121	326	269	401	1082	270	84,0
országos	4365	13151	301	425	1288	303	100,0

Forrás: KSH 2002.

14. táblázat

Bruttó hazai termék régióként (NUTS 2) 1994, 2000

Régiók	milliárd Ft		változás % 94/96	egy lakosra eFt		változás % 94/96	egy lakosra jutó összeg átlagához képest %
	1994	2000		1994	2000		
Közép-Magyaró.	1816	5669	312	619	1998	323	155,1
Észak-Magyaró.	384	1073	279	296	823	278	63,9
Észak-Alföld	483	1265	262	314	809	258	62,8
Dél-Alföld	488	1262	259	354	913	258	70,9
Dél-Dunántúl	358	955	267	357	956	268	74,2
Közép-Dunántúl	409	1459	357	367	1303	355	101,2
Nyugat-Dunántúl	428	1468	343	428	1462	342	113,5
országos	4365	13151	301	425	1288	303	100,0

Forrás: KSH 2002.

15. táblázat

**A regisztrált munkanélküliek száma, aránya és a bejelentett betöltetlen álláshe-
lyek (NUTS 2), 2001**

Régiók	regisztrált munkanélküliség%	munkanélküli fő	pályakezdő munkanélküli
Közép-Magyarország	4,3	35 274	1839
Észak-Magyarország	8,5	75 076	5521
Észak-Alföld	7,8	81 890	6642
Dél-Alföld	5,4	51 545	3498
Dél-Dunántúl	7,8	44 342	3000
Közép-Dunántúl	4,3	32 605	2394
Nyugat-Dunántúl	4,2	22 280	1219
országos	5,7	343 012	24113

Forrás: KSH 2002.

16. táblázat

A regisztrált munkanélküliek állománycsoportja (NUTS 2), 1999

Régiók	szakmunkás		betanított munkás		segéd munkás		fizikai		vezető		irányító		ügyintéző		alkalmazott		szellemi	
	fő	%	fő	%	fő	%	fő	%	fő	%	fő	%	fő	%	fő	%	fő	%
Közép-Magyaró.	19 455	30,9	17 628	28,0	9 934	15,8	47 017	74,7	1 197	1,9	1 106	1,8	9 359	14,9	4 279	6,8	15 941	25,3
Észak-Magyaró.	34 099	39,1	18 937	21,7	22 352	25,6	75 388	86,5	891	1,0	1 379	1,6	6 088	7,0	3 426	3,9	11 784	13,5
Észak-Alföld	35 894	36,5	25 870	26,3	23 699	24,1	85 463	87,0	751	0,8	1 141	1,2	6 934	7,1	3 927	4,0	12 753	13,0
Dél-Alföld	23 360	37,3	15 024	24,0	13 484	21,5	51 868	82,8	909	1,5	1 371	2,2	5 932	9,5	2 592	4,1	10 804	17,2
Dél-Dunántúl	18 927	36,8	12 453	24,2	12 720	24,7	44 100	85,7	598	1,2	871	1,7	4 044	7,9	1 841	3,6	7 354	14,3
Közép-Dunántúl	15 615	34,3	13 270	29,2	8 947	19,7	37 832	83,1	490	1,1	678	1,5	4 553	10,0	1 951	4,3	7 672	16,9
Nyugat-Dunántúl	10 437	34,6	8 602	28,5	5 797	19,2	24 836	82,4	435	1,4	658	2,2	3 125	10,4	1 084	3,6	5 302	17,6
országos	157 787	36,0	111 784	25,5	96 933	22,1	366 504	83,7	5 271	1,2	7 204	1,6	40 035	9,1	19 100	4,4	71 610	16,3

Forrás: Munkaügyi Minisztérium 2001.

17. táblázat

A bejelentett betöltetlen álláshelyek (NUTS 2), 1999

Régiók	szakmunkás fő	1 álláshelyre jutó munkanélküli	betanított munkás fő	1 álláshelyre jutó munkanélküli	segédmunkás fő	1 álláshelyre jutó munkanélküli	összes fizikai fő	1 álláshelyre jutó munkanélküli	szellemi fő	1 álláshelyre jutó munkanélküli
Közép-Magyaró.	7 539	2,6	3 289	5,4	2 698	3,7	13 526	3,5	1 552	10,3
Észak-Magyaró.	2 515	13,6	1 801	10,5	2 503	8,9	6 846	11,0	664	17,7
Észak-Alföld	2 519	14,2	1 825	14,2	1 557	15,2	5 901	14,5	616	20,7
Dél-Alföld	1 968	11,9	1 924	7,8	1 098	12,3	4 990	10,4	613	17,6
Dél-Dunántúl	732	25,9	860	14,5	512	24,8	2 104	21,0	239	30,8
Közép-Dunántúl	3 531	4,4	2 547	5,2	1 038	8,6	7 116	5,3	689	11,1
Nyugat-Dunántúl	1 311	8,0	1 490	5,8	448	12,9	3 249	7,6	253	21,0
országos	20 115	7,8	13 736	8,1	9 854	9,8	43 732	8,4	4 626	15,5

Forrás: Munkaügyi Minisztérium 2001.

18. táblázat

Munkanélküliek iskolai végzettség szerinti megoszlása (NUTS 2), 1999

Régiók	kevesebb 8.oszt.		max. 8.oszt.		szakmunkás képző		szakiskola		szakközépiskola		technikum		gimnázium		felsőfokú	
	fő	%	fő	%	fő	%	fő	%	fő	%	fő	%	fő	%	fő	%
Közép-Magyaró.	2 223	3,5	21 446	34,1	18 392	29,2	1 954	3,1	8 134	12,9	2 057	3,3	6 193	9,8	2 559	4,1
Észak-Magyaró.	7 510	8,6	29 853	34,2	30 918	35,5	1 238	1,4	7 951	9,1	2 205	2,5	6 080	7,0	1 417	1,6
Észak-Alföld	6 427	6,5	37 385	38,1	34 482	35,1	2 149	2,2	7 245	7,4	1 903	1,9	7 113	7,2	1 512	1,5
Dél-Alföld	2 773	4,4	21 982	35,1	22 200	35,4	1 182	1,9	6 591	10,5	1 820	2,9	4 503	7,2	1 621	2,6
Dél-Dunántúl	3 725	7,2	18 756	36,5	18 161	35,3	1 074	2,1	4 088	7,9	1 365	2,7	3 337	6,5	946	1,8
Közép-Dunántúl	2 448	5,4	15 922	35,0	15 819	34,8	1 283	2,8	4 327	9,5	1 316	2,9	3 300	7,3	1 089	2,4
Nyugat-Dunántúl	1 663	5,5	10 146	33,7	10 139	33,6	663	2,2	3 264	10,8	1 094	3,6	2 271	7,5	898	3,0
országos	26 769	6,1	155 490	35,5	150 111	34,3	9 543	2,2	41 600	9,5	11 760	2,7	32 797	7,5	10 042	2,3

Forrás: Munkaügyi Minisztérium 2001.

19. táblázat

Pályakezdő munkanélküliek iskolai végzettség szerint (NUTS 2), 1999

Régiók	össze- sen fő	össz. munkanélk. %-ában	kevesebb 8.oszt.		max. 8.oszt.		szakmunkás képző		szakisk.		szakközép		technikum		gimnázium		felsőfok	
			fő	%	fő	%	fő	%	fő	%	fő	%	fő	%	fő	%	fő	%
Közép-Magyaró.	2 657	4,2	19	0,7	662	24,9	594	22,4	134	5,0	550	20,7	155	5,8	450	16,9	93	3,5
Észak-Magyaró.	5 912	6,8	190	3,2	1 398	23,6	2 196	37,1	235	4,0	870	14,7	291	4,9	602	10,2	130	2,2
Észak-Alföld	8 309	8,5	367	4,4	2 340	28,2	2 769	33,3	511	6,1	884	10,6	319	3,8	973	11,7	146	1,8
Dél-Alföld	3 953	6,3	67	1,7	922	23,3	1 333	33,7	157	4,0	601	15,2	242	6,1	494	12,5	137	3,5
Dél-Dunántúl	3 578	7,0	132	3,7	981	27,4	1 207	33,7	120	3,4	469	13,1	183	5,1	410	11,5	76	2,1
Közép-Dunántúl	2 980	6,5	39	1,3	764	25,6	825	27,7	181	6,1	508	17,0	151	5,1	423	14,2	89	3,0
Nyugat-Dunántúl	1 349	4,5	16	1,2	272	20,2	411	30,5	53	3,9	242	17,9	109	8,1	194	14,4	52	3,9
országos	28 738	6,6	830	2,9	7 339	25,5	9 335	32,5	1 391	4,8	4 124	14,4	1 450	5,0	3 546	12,3	723	2,5

Forrás: Munkaügyi Minisztérium 2001.

20. táblázat

A megfelelő korú népesség iskolázottsága (NUTS 3, NUTS 2) 1996 (%)

megyék	0 osztályt végzett	legalább 8 osztály	legalább középiskola	felsőfokú végzettségű
Budapest	0,3	92,2	54,1	22,9
Baranya megye	0,7	86,1	32,4	10,8
Bács-Kiskun megye	0,9	80,7	26,8	8,6
Békés megye	0,5	81,6	28,2	8,3
Borsod-Abaúj-Zemplén megye	1,2	83,1	31,0	8,8
Csongrád megye	0,5	85,5	33,3	11,2
Fejér megye	0,5	86,1	29,9	10,2
Győr-Sopron megye	0,3	87,6	36,3	11,3
Hajdú-Bihar megye	0,9	82,8	30,0	10,6
Heves megye	0,8	81,0	28,7	9,7
Komárom-Esztergom megye	0,5	86,7	30,8	9,5
Nógrád megye	1,3	79,3	26,3	7,5
Pest megye	1,0	85,2	31,3	9,9
Somogy megye	1,1	82,7	27,3	9,5
Szabolcs-Szatmár-Bereg megye	1,4	79,9	24,4	7,8
Jász-Nagykun-Szolnok megye	1,1	79,9	28,0	7,9
Tolna megye	1,2	82,4	28,9	9,3
Vas megye	0,4	85,8	33,6	9,7
Veszprém megye	0,4	85,9	31,1	9,9
Zala megye	0,5	84,7	31,7	8,9
országos	0,7	85,2	34,7	12,1

Régiók	0 osztályt végzett	legalább 8 osztály	legalább középiskola	felsőfokú végzettségű
Közép-Magyarország	0,5	89,8	46,6	18,6
Észak-Magyarország	1,1	81,9	29,6	8,8
Észak-Alföld	1,2	80,9	27,4	8,8
Dél-Alföld	0,7	82,5	29,4	9,3
Dél-Dunántúl	0,9	84,0	29,8	10,0
Közép-Dunántúl	0,5	86,2	30,6	9,9
Nyugat-Dunántúl	0,4	86,2	34,2	10,1
országos	0,7	85,2	34,7	12,1

Forrás: KSH Mikrocönzus 1996.

21. táblázat

Szakképzés, iskolák és tanulók száma (NUTS 2), 2001/02

Régiók	feladat ellátási hely	tanulók összesen	1000 lakosra jutó tanuló	ipari építőipari*	mezőgazdasági*	kereskedelmi*	szállítási hírközlési*
Közép-Magyaró.	144	24 820	8,8	16813	2107	6943	1802
Közép-Dunántúl	79	16 741	14,9	9937	1781	3619	1124
Nyugat-Dunántúl	68	13 946	13,9	8868	1443	3333	1041
Dél-Dunántúl	69	15 160	15,3	8229	1576	3781	1445
Észak-Magyaró.	70	17 349	13,4	11293	1724	3562	822
Észak-Alföld	99	23 240	14,9	13674	1605	3851	2560
Dél-Alföld	92	19 622	14,3	11751	1792	4801	1342
országos	621	130 878	12,9	80583	12028	29890	10136

Forrás: OM 2002.

* 1999/2000

22. táblázat

Szakképzés, iskolák és tanulók százalékos megoszlása (NUTS 2), 2001/02

Régiók	feladat ellátási hely	tanulók összesen	ipari építőipari	mezőgazdasági*	kereskedelmi*	szállítási hírközlési*	összesen
Közép-Magyaró.	23,2	19,0	60,8	7,6	25,1	6,5	100,0
Közép-Dunántúl	12,7	12,8	60,4	10,8	22,0	6,8	100,0
Nyugat-Dunántúl	11,0	10,7	60,4	9,8	22,7	7,1	100,0
Dél-Dunántúl	11,1	11,6	54,7	10,5	25,2	9,6	100,0
Észak-Magyaró.	11,3	13,3	64,9	9,9	20,5	4,7	100,0
Észak-Alföld	15,9	17,8	63,0	7,4	17,8	11,8	100,0
Dél-Alföld	14,8	15,0	59,7	9,1	24,4	6,8	100,0
országos	100,0	100,0	60,8	9,1	22,5	7,6	100,0

Forrás: OM 2002.

* 1999/2000

23. táblázat

**Iskolarendszeren kívüli szakképzés régióként és megyénként
(NUTS 2, NUTS 3), 2000**

Régió	szakképzések száma	%
Központi	1 566	22,0
Észak-Magyarország	805	11,3
Észak-Alföld	835	11,7
Dél-Alföld	1 306	18,4
Dél-Dunántúl	901	12,7
Közép-Dunántúl	793	11,2
Nyugat-Dunántúl	901	12,7
Összesen	7 108	100,0

Megye	szakképzések száma	%
Budapest	1369	19,3
Baranya megye	527	7,4
Bács-Kiskun megye	501	7,0
Békés megye	510	7,2
Borsod-Abaúj-Zemplén megye	561	7,9
Csongrád megye	295	4,2
Fejér megye	280	3,9
Győr-Sopron megye	453	6,4
Hajdú-Bihar megye	453	6,4
Heves megye	108	1,5
Komárom-Esztergom megye	256	3,6
Nógrád megye	136	1,9
Pest megye	197	2,8
Somogy megye	210	3,0
Szabolcs-Szatmár-Bereg megye	121	1,7
Jász-Nagykun-Szolnok megye	261	3,7
Tolna megye	164	2,3
Vas megye	213	3,0
Veszprém megye	257	3,6
Zala megye	235	3,3
Összesen	7 108	100,0

Forrás: Foglalkoztatáspolitikai és Munkaügyi Minisztérium 2002.

24. táblázat

Iskolarendszerű szakképzés feladatellátási helyeinek megoszlása régióként és megyénként (NUTS 2, NUTS 3), 2001/02

régió	Szakközép-iskola	%	Szakmunkás-képző	%	Dolgozók középiskolája*	%
Központi	236	26,5	144	23,2	103	24,6
Észak-Magyar.	105	11,8	70	11,3	52	12,4
Észak-Alföld	124	13,9	99	15,9	66	15,8
Dél-Alföld	128	14,3	92	14,8	65	15,5
Dél-Dunántúl	86	9,6	69	11,1	40	9,5
Közép-Dunántúl	107	12,0	79	12,7	66	15,8
Nyugat-Dunántúl	106	11,9	68	11,0	27	6,4
Összesen	892	100,0	621	100,0	419	100,0

megye	Szakközép-iskola	%	Szakmunkás-képző	%	Dolgozók középiskolája*	%
Budapest	182	20,4	103	16,6	70	16,7
Baranya	31	3,5	26	4,2	13	3,1
Bács-Kiskun	50	5,6	34	5,5	23	5,5
Békés	36	4,0	31	5,0	23	5,5
Borsod-Abaúj-Zemplén	55	6,2	36	5,8	27	6,4
Csongrád	42	4,7	27	4,3	19	4,5
Fejér	40	4,5	25	4,0	13	3,1
Győr-Sopron	55	6,2	28	4,5	19	4,5
Hajdú-Bihar	45	5,0	36	5,8	29	6,9
Heves	30	3,4	20	3,2	15	3,6
Komárom-Esztergom	33	3,7	23	3,7	16	3,8
Nógrád	20	2,2	14	2,3	10	2,4
Pest	54	6,1	41	6,6	33	7,9
Somogy	36	4,0	25	4,0	14	3,3
Szabolcs-Szatmár-Bereg	40	4,5	32	5,2	18	4,3
Jász-Nagykun-Szolnok	39	4,4	31	5,0	19	4,5
Tolna	19	2,1	18	2,9	13	3,1
Vas	25	2,8	18	2,9	12	2,9
Veszprém	34	3,8	31	5,0	18	4,3
Zala	26	2,9	22	3,5	15	3,6
Összesen	892	100,0	621	100,0	419	100,0

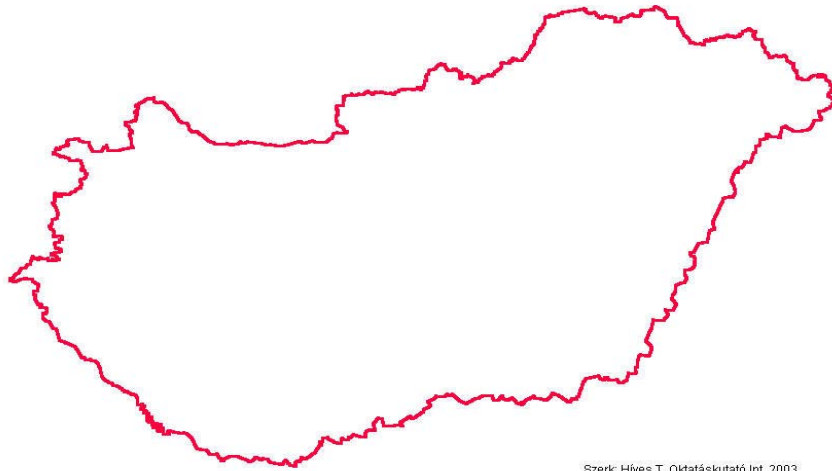
Forrás: OM 2002.

* 2000/01

Térképek

1. térkép

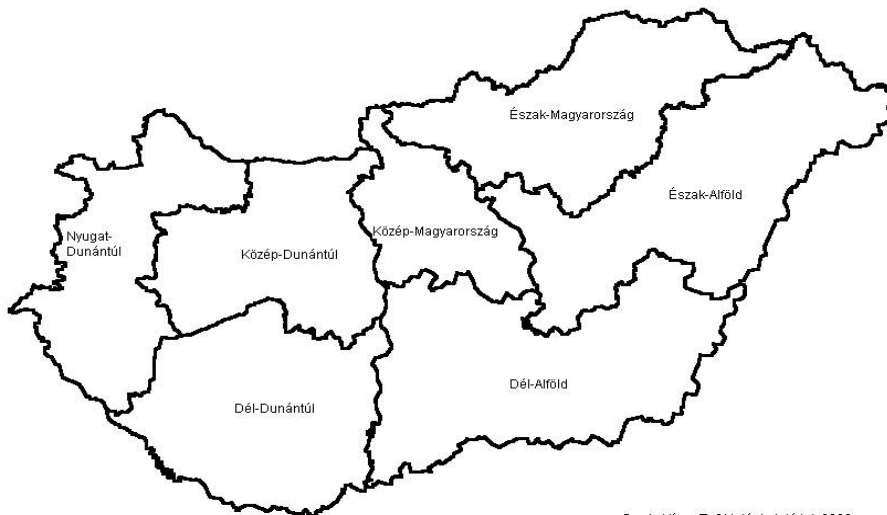
Magyarország NUTS I. szint



Szerk: Híves T. Oktatóskutató Int. 2003.

2. térkép

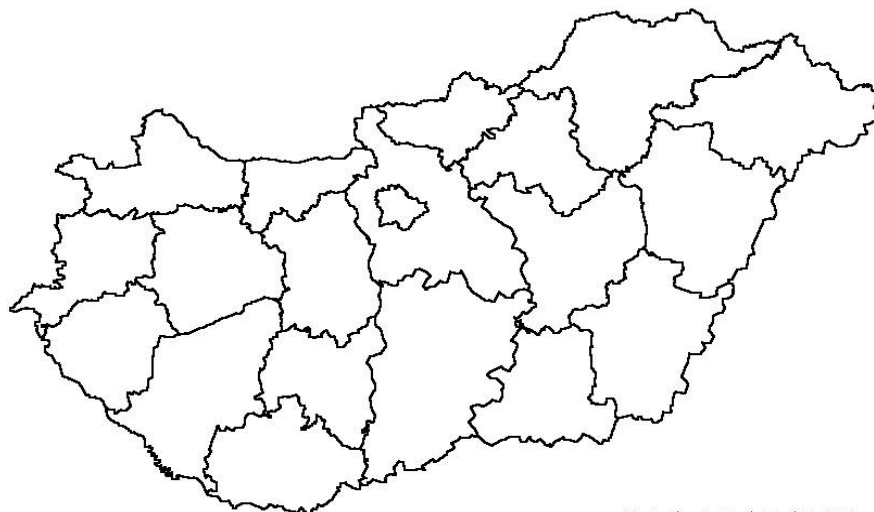
Magyarország NUTS II. szint, régiók



Szerk: Híves T. Oktatóskutató Int. 2003.

3. térkép

Magyarország NUTS III. szint, megyék



Szerk: Híves T. Oktatókutató Int. 2003

4. térkép

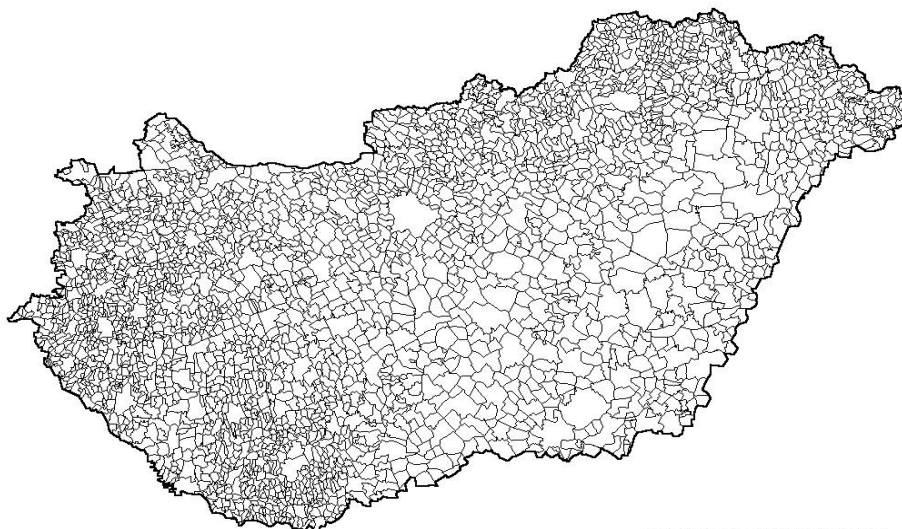
Magyarország NUTS IV. szint, kistérségek



Szerk: Híves T. Oktatókutató Int. 2003.

5. térkép

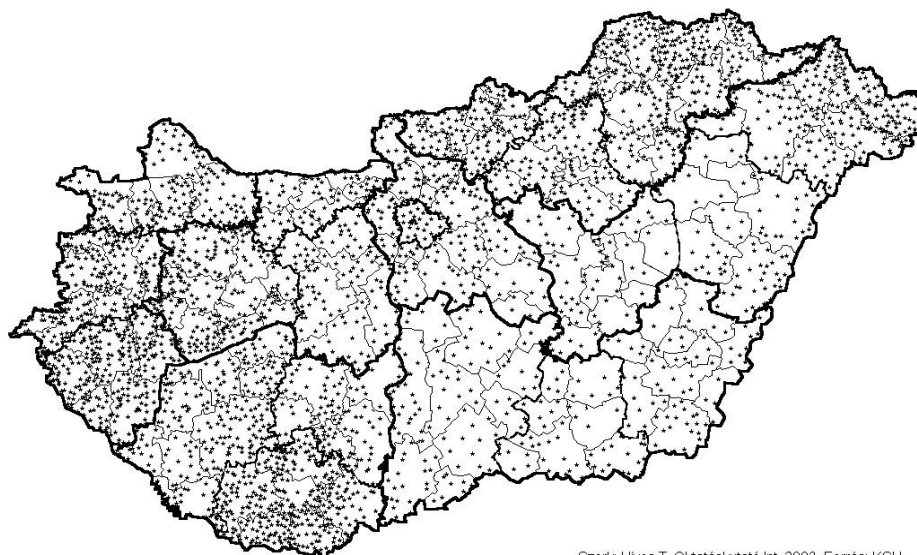
Magyarország NUTS V. szint, települések



Szerk: Híves T. Oktatókutató Int. 2003.

6. térkép

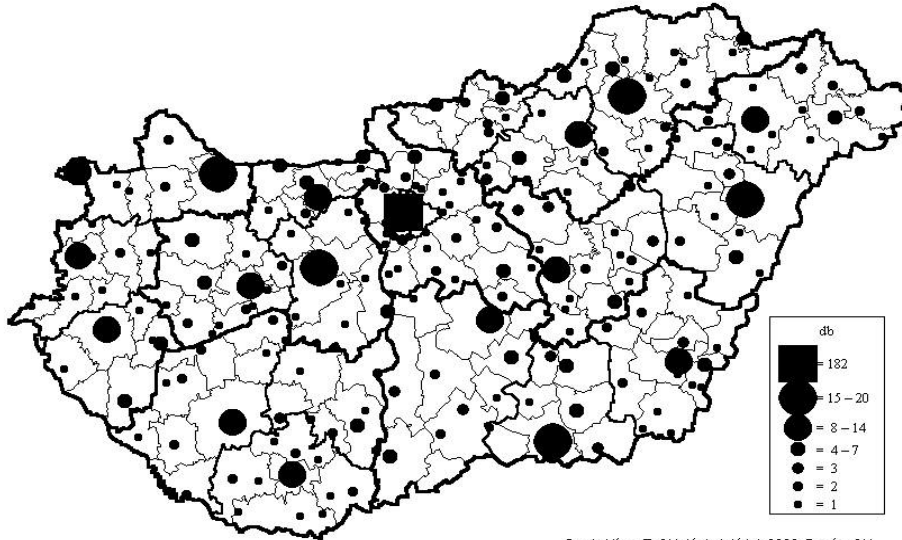
Magyarország településeinek térbeli elhelyezkedése az ezredfordulón



Szerk: Híves T. Oktatókutató Int. 2003. Forrás: KSH

7. térkép

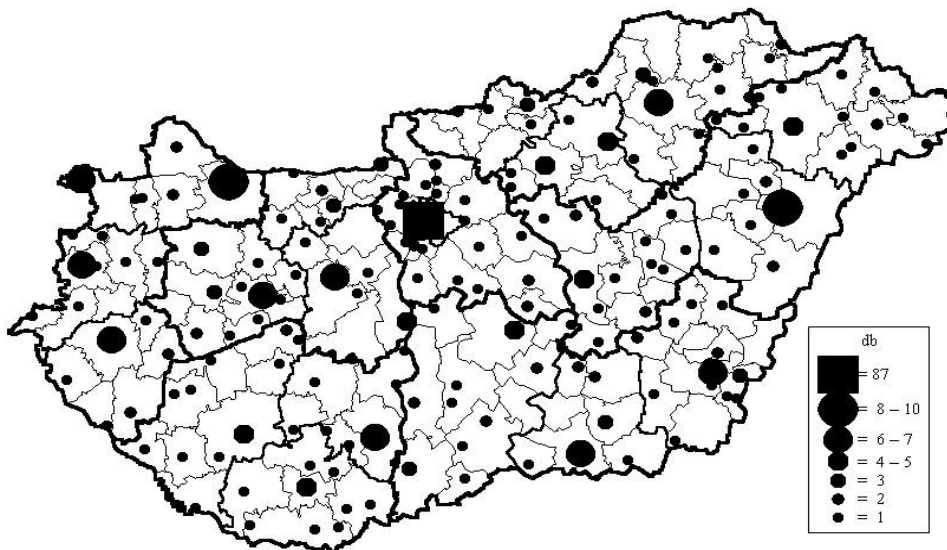
Szakközépiskolák száma településenként 2001/02-ben



Szerk: Híves T. Oktatókutató Int. 2003. Forrás: OM.

8. térkép

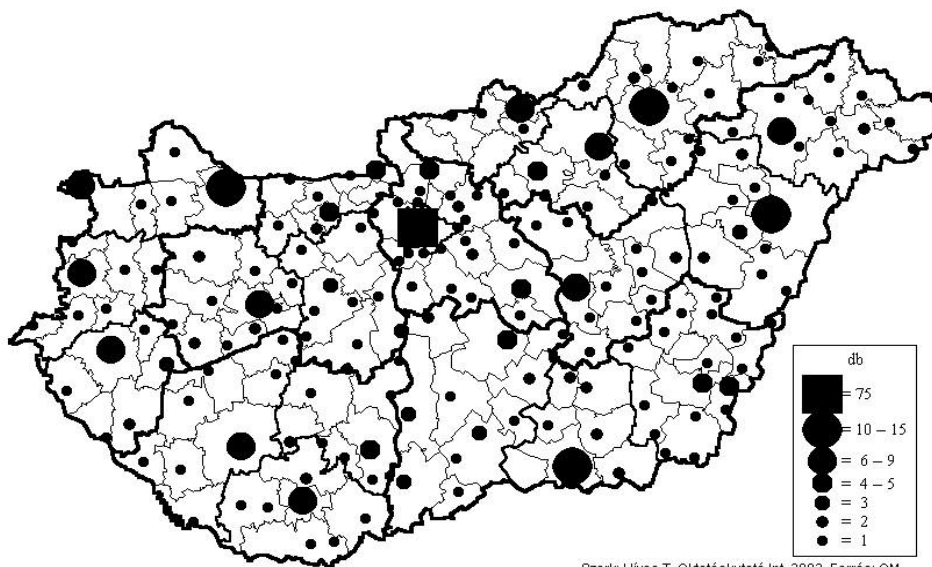
Szakiskolák száma településenként 2001/02-ben



Szerk: Híves T. Oktatókutató Int. 2003. Forrás: OM.

9. térkép

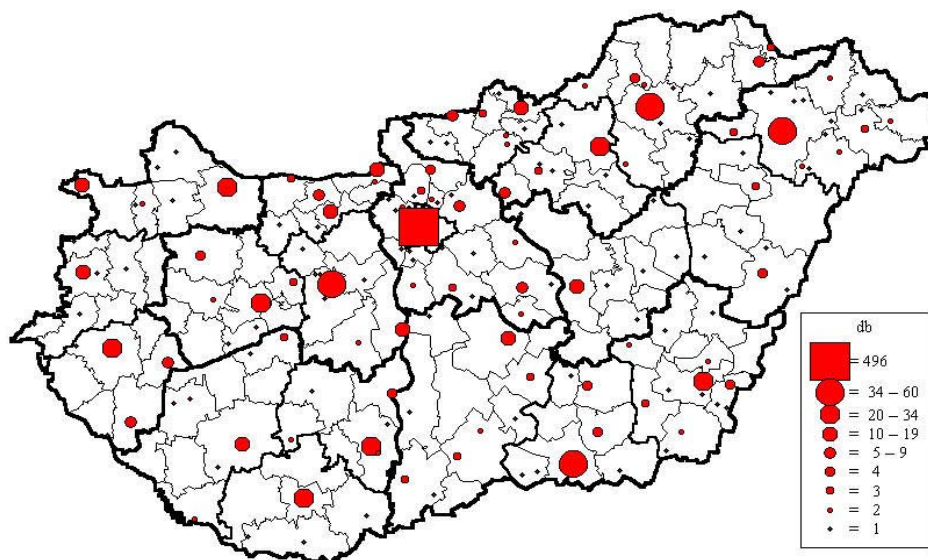
Dolgozók középiskoláinak száma településenként 2000/01-ben



Szerk: Híves T. Oktatókutató Int. 2003. Forrás: OM.

10. térkép

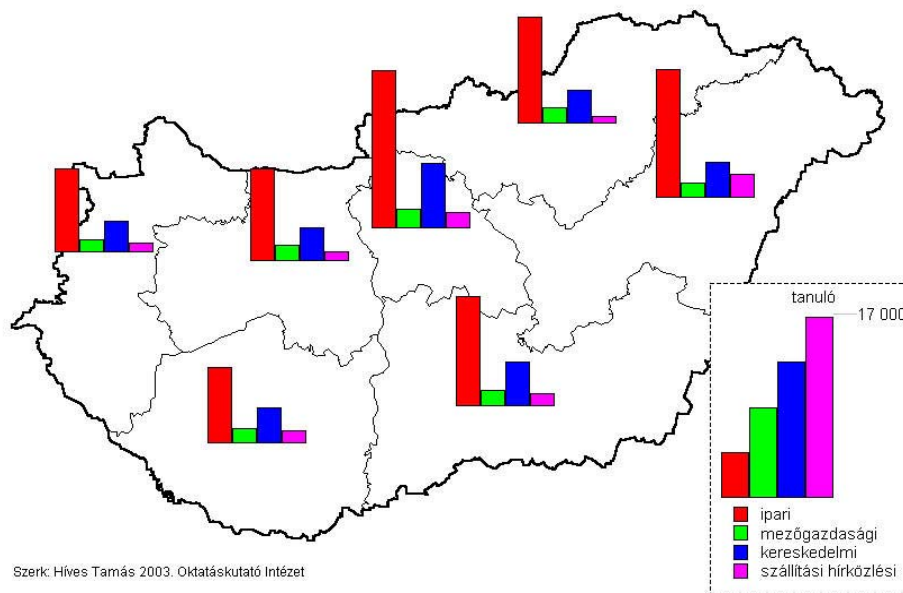
Iskolán kívüli szakképzés települései, 2000



Szerk: Híves T. Oktatókutató Int. 2002. Forrás: OM.

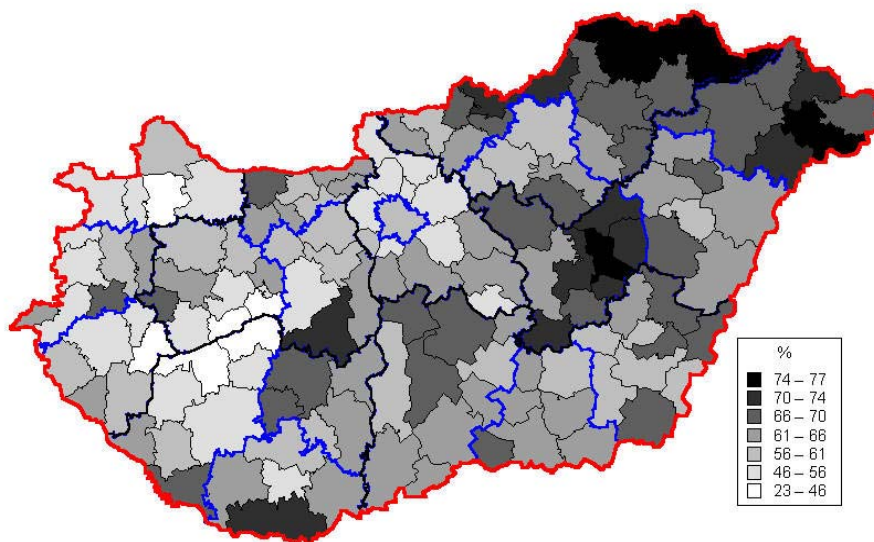
11. térkép

Szakképzés Magyarország régióiban (NUTS II. szint) 2001



12. térkép

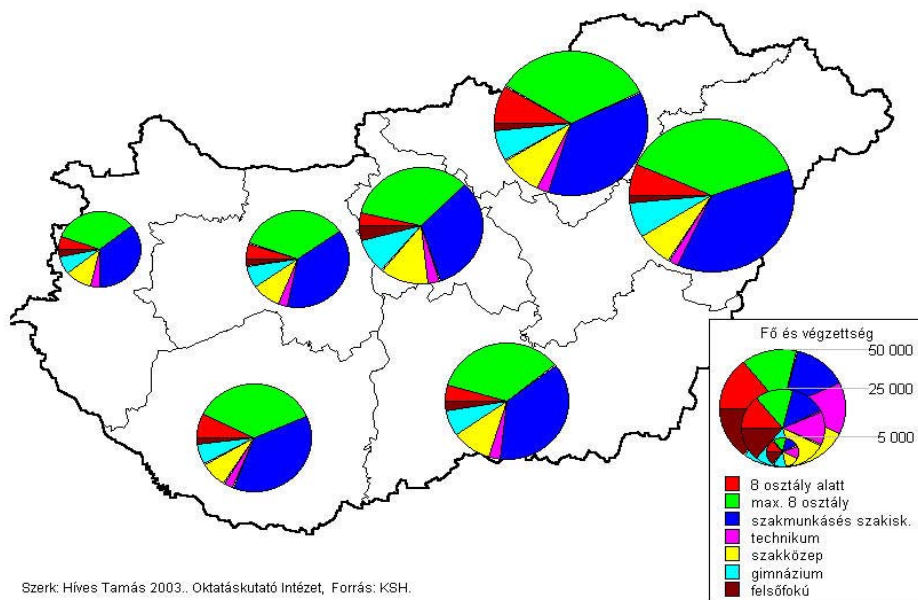
Tartósan munkanélküli az összes munkanélküli arányában kistérségenként (NUTS IV. szint), 2001



Szerk: Híves T. Oktatókutató I. 2003., Forrás: KSH.

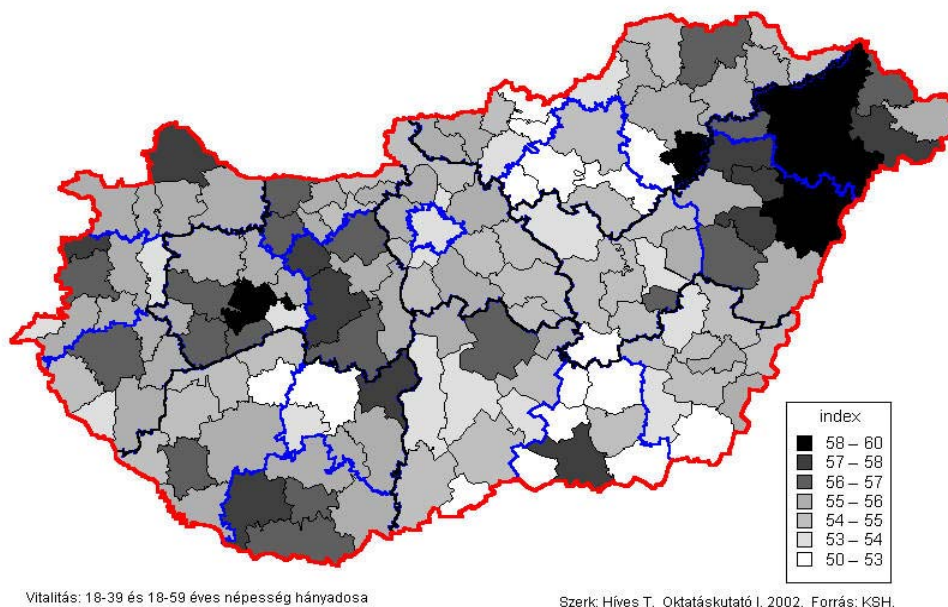
13. térkép

A munkanélküliek iskolai végzettség szerinti megoszlása régióként (NUTS II. szint), 2001



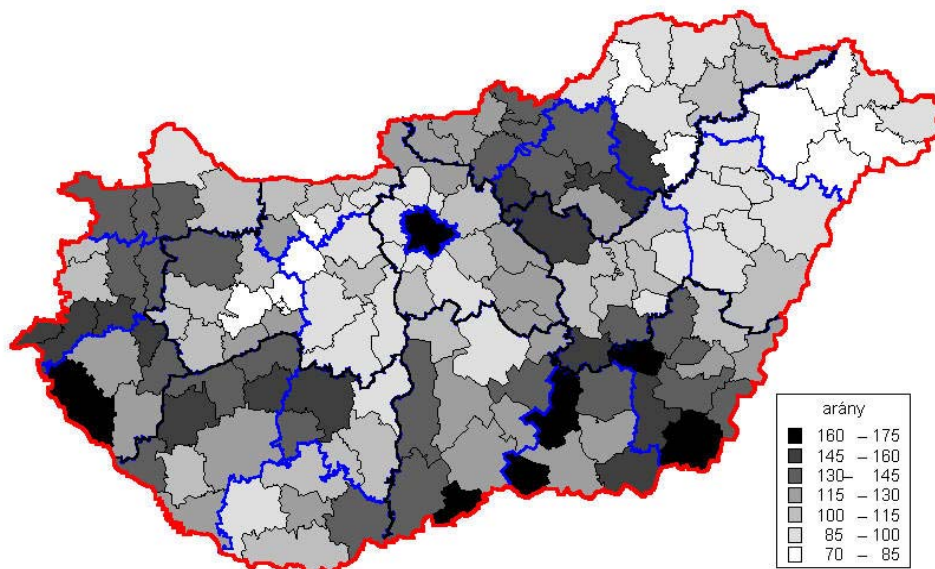
14. térkép

Vitalitási index, kistérségenként, 2000 (NUTS IV. szint),



15. térkép

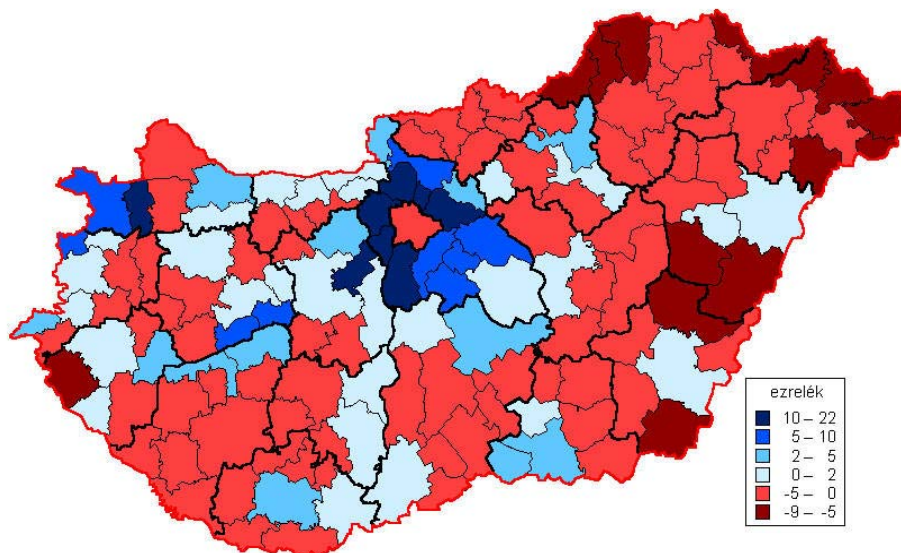
Öregedési index, kistérségenként (NUTS IV. szint), 2001



Az idős népesség (60 éve feletti) a gyermek (14 éven aluli) népesség százalékában Szerk: Híves T. Oktatókutató I. 2002. Forrás: KSH.

16. térkép

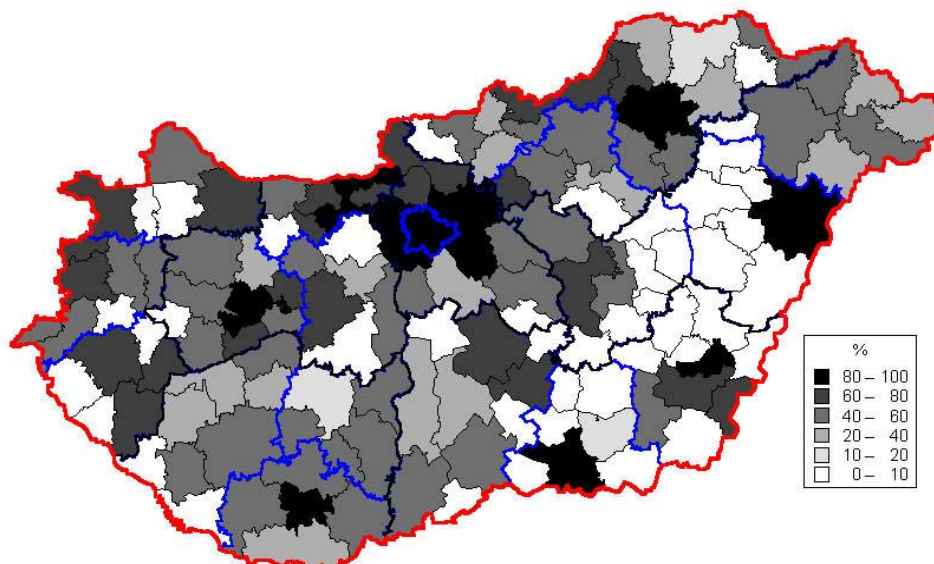
Lakosság vándorlása kistérségenként a 90-es években (1990-2000)



Szerk: Híves T. 2002. Oktatókutató Intézet, Forrás: KSH.

17. térkép

Urbanitás/ruralitás indexe kistérségeként (NUTS IV. szint), 2000

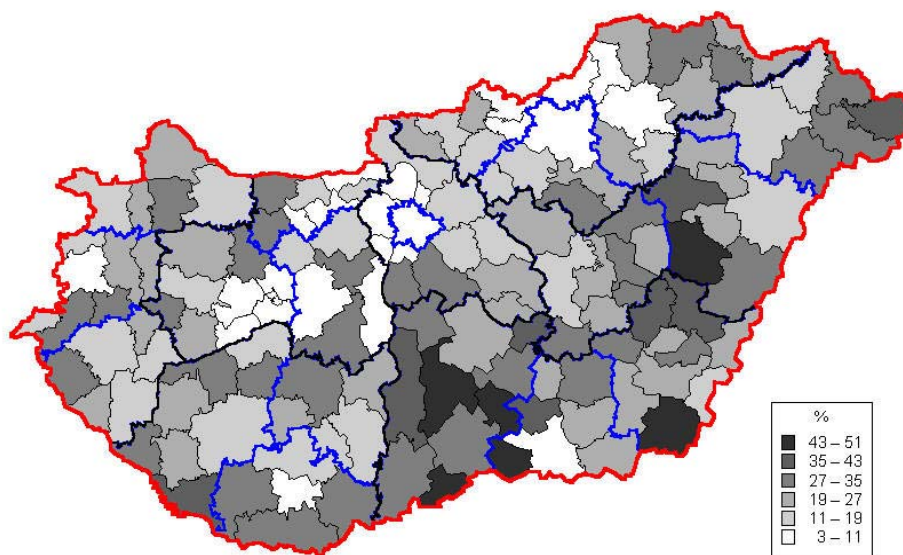


Az adott kistérség népességének hány%-a él 120 fő/km²-nél nagyobb népsűrűségű területen

Szerk: Híves T. Oktatókutató I. 2002. Forrás: KSH.

18. térkép

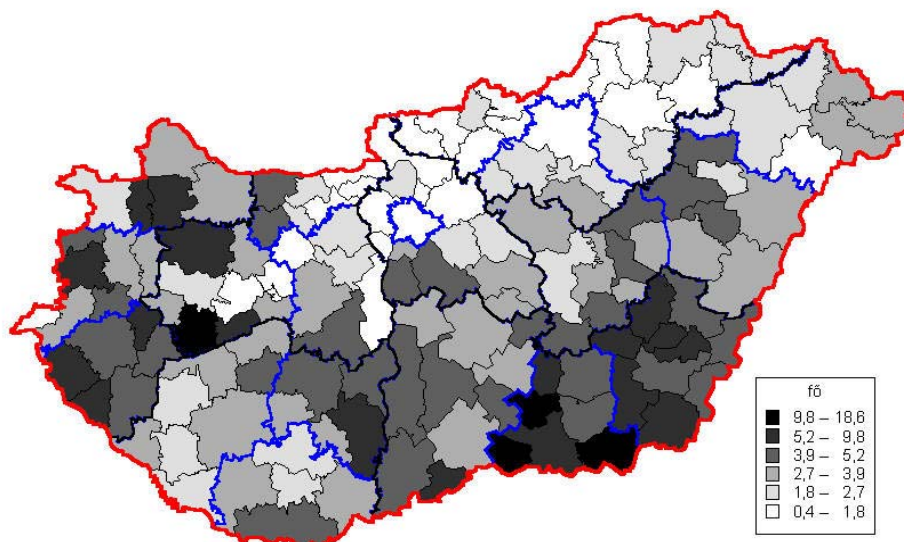
Mezőgazdasági aktív keresők aránya kistérségeként (NUTS IV. szint)



Szerk: Híves T. Oktatókutató I. 2002. Forrás: KSH.

19. térkép

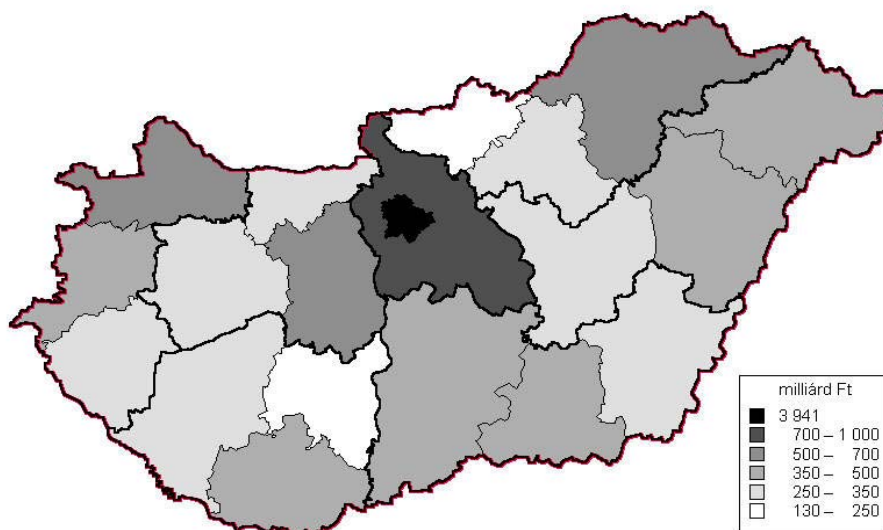
1000 lakosra jutó mezőgazdasági vállalkozók száma kistérségenként (NUTS IV. szint)



Szerk: Híves T. Oktatókutató I. 2002. Forrás: KSH.

20. térkép

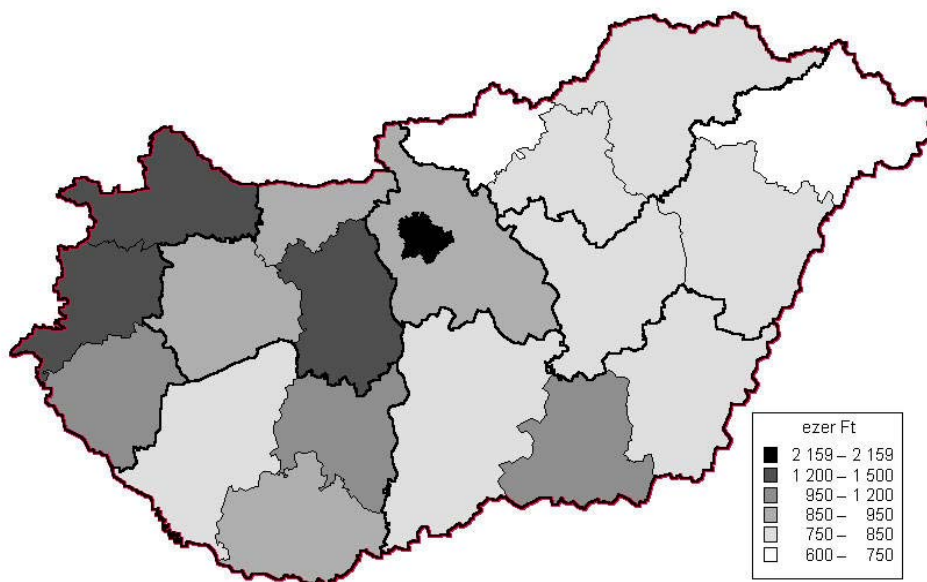
Bruttó hazai termék (GDP) összértéke megyénként (NUTS III. szint), 2000



Szerk: Híves T. 2003. Oktatókutató Intézet, Forrás: Ksh

21. térkép

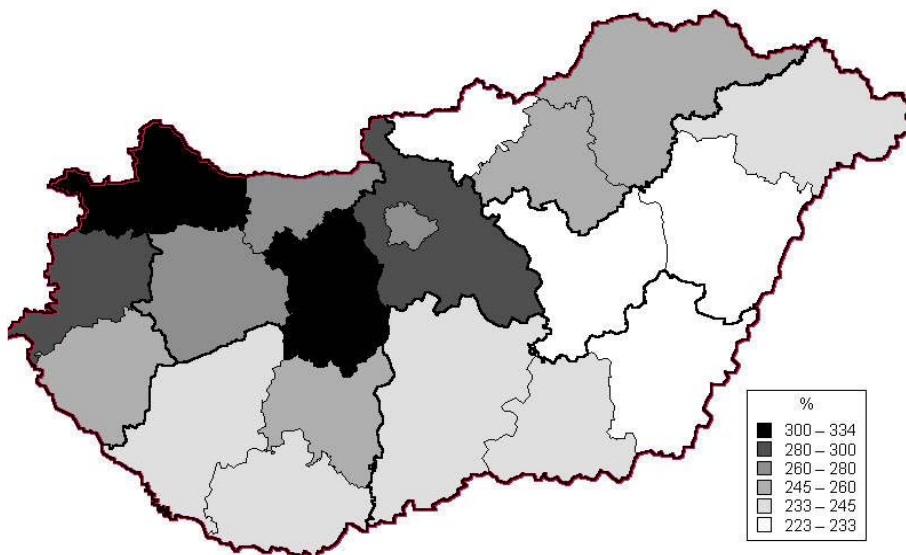
Egy lakosra jutó bruttó hazai termék (GDP) megyénként, (NUTS III.) 2000



Szerk: Híves T. 2002. Oktatókutató Intézet, Forrás: Ksh

22. térkép

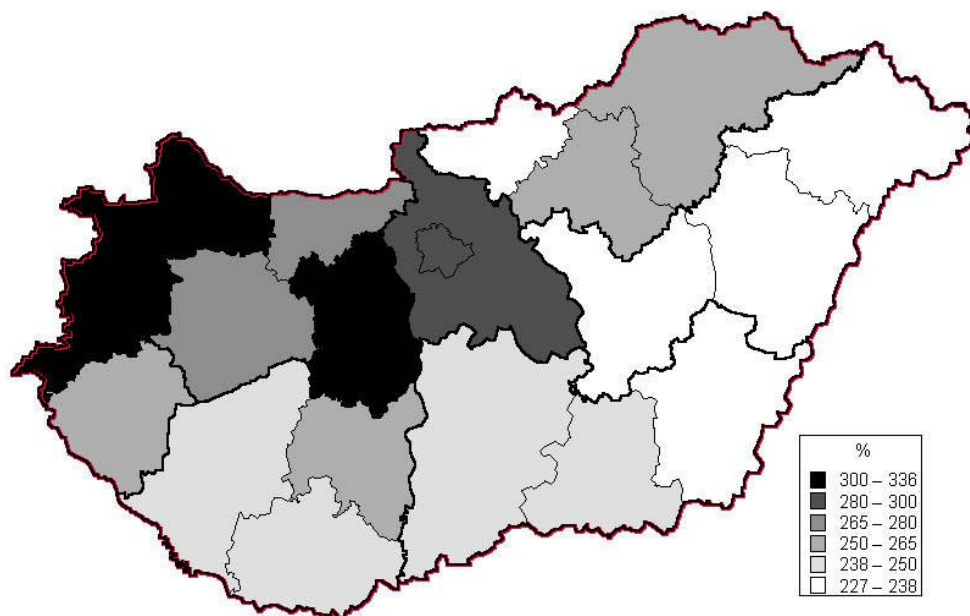
Bruttó hazai termék (GDP) változása 1994-2000 megyénként (NUTS III. szint)



Szerk: Híves T. 2002. Oktatókutató Intézet, Forrás: Ksh

23. térkép

**Egy lakosra jutó bruttó hazai termék (GDP) változása
(NUTS III. szint) 1994-2000**



Szerk: Híves T. 2000. Oktatókutatató Intézet, Forrás: Ksh

Summary

Imre Radácsi: Regional Education Policy and regional development in the European Union and Hungary

*Hungarian Institute for Educational Research, Budapest, 2003.
Research Papers 243.*

The deeds of foundation of the European Community assert that the countries tending towards the unification of their markets show great differences in the stage of their respective economic development. The European Union aims at establishing a community of states with approximately the same stage of economic development and framework of regulations. The real integration, this important goal of the European Union, can of course only be carried through if there is a strong economic and social cohesion to support this process. By economic and social cohesion I mean the strive for reducing regional differences within the community. The European Union aims at reducing inequalities both between the Member States and within them. The community measures for bringing about economic and social cohesion are called structural policy. It is accomplished through structural operations. By structural operations I mean the activities of the Structural Funds and of the Cohesion Fund. By Structural Funds I mean the European Social Fund and the European Regional Development Fund.

The origin of the idea of handling the regional differences — in the beginning within the Member States — dates back to the sixties of the last century. The Member States realised that successful regional development needed not only private investments, but also state supports encouraging them. Due to the budget deficit, however, the volume of the financial support for the national regional development has been being reduced from the middle of the seventies.

In the end of the eighties (1989), the European Community has erected a central system of funds, the Structural Funds. In accordance with the community's objective of bringing about the real union of the continent, the economically backward regions are to be supported if the gap between them and the more developed regions is to be closed. The political transformation that came about in East-Central-Europe, took the Union by surprise. The relative backwardness of the Eastern part of Europe has given rise to the long and unforeseeable process of the enlargement of the Union.

It took approximately ten years before the radical turn took place. It consisted in realising that bringing about the economic and social cohesion,

which is a necessary condition of the enlargement, must be a long term process in the countries waiting for the access to the European Union. These countries are therefore in need of powerful support from the community. The following conception was outlined in AGENDA 2000:

- structural policy must be improved in order that the necessary economic and social cohesion may be carried through;
- structural policy must play an adequate role in the future enlargement of the European Union, especially in East-Central-Europe.

Since 1957, the most important objective of the European Community has been the balanced economic development. In the beginning, it was the Common Market that supported the development of the Member States; in certain cases this organisation was open for promoting the development of certain regions (less favoured country areas) as well. The establishment of European Social Fund (ESF) was due to a treaty approved by this community of states, with the purpose of promoting the growth of the employment rate and the mobility of manpower. In the fifties and sixties, the period of quick economic growth, it had little role to play since the rate of unemployment was low.

The economic system had to be reorganised in consequence of the economic shock in 1973, which also gave rise to the problem of enlargement. In the process of economic transformation certain regional inequalities and differences came to be visible, especially in the United Kingdom and Ireland, as well as in the applicant countries, in Greece, Spain and Portugal. It was because of the tensions that came to light that became necessary to establish in addition to the European Social Fund the so called Structural Funds.

Within this framework, the European Union has established the European Agricultural Guidance and Guarantee Fund (EAGGF) and the European Regional Development Fund (ERDF). In addition to the Structural Funds, the Cohesion Fund (established in 1993) supports financially the development of the infrastructure in the Member States. By financial support are benefited the countries in which the volume of GDP per head is less than 90% of the Union's average, i. e. Greece, Ireland, Spain and Portugal.

The conception of the economic cohesion formulated in 1986 was defined by Maastricht Treaty (1992) as one of the main pillars of the European Union. In 1999 the structural policy needed to be reformed first of all because of the enlargement of the Union. The principle of this reform can be summarised as follows:

- the differences between the objectives of the structural policy and the EU initiatives must be reduced;
- subsidy must be guaranteed in favour of preserving economic and social cohesion;
- regional inequalities must be eliminated in the future Member States.

Its regional policy is in practice characterised by the fact that various development projects are supported financially by the EU. The basis upon which these projects rest is provided by the following factors: the future objectives of the given area; certain development purposes; the national budget; the co-operating partners (region, Member State, EU Commission). The projects can be carried through either thanks to the subsidy guaranteed by the given country or region (this is the level of the nation), or due to the financial aid of the community (this is the level of the community).

The projects initiated by the countries are co-ordinated with the plans of regional development elaborated by the Member States or the regions they belong to. At the level of the community, the initiatives are approved by the EU Commission.

Az **Oktatókutató Intézet** a magyar oktatásügy átfogó problémáinak tudományos kutatóhelye.

Vizsgálatai a felsőoktatáson túl a közoktatásra, a szakképzésre és az ifjúsági korosztályokra is vonatkoznak, ezek problémáit összefüggéseikben elemzik és így elősegítik az oktatásügy egészére vonatkozó döntések hosszú távú tudományos megalapozását, előkészítését.

Elemzése a rendszerváltás oktatási következményeire éppúgy irányulnak, mint az ezredforduló globalizációs kihívásainak és az Európai Unió csatlakozás követelményeihez történő társadalmi alkalmazkodásnak az oktatáspolitikai feltételeire.

Az Oktatási Minisztérium felsőoktatási helyettes államtitkára által felügyelt intézet kutatási profilja – eltérően a más hasonló intézményekétől –, stratégiai jellegű, vagyis a felsőoktatási-, a köz- és szakoktatási rendszernek a strukturális, szerkezeti, politikai, finanszírozási, fejlesztési problémáira irányul, ezeket országos, regionális, területi és helyi, illetve intézményi szinten egyaránt vizsgálja.

Empirikus szociológiai kutatásaival, statisztikai és oktatás-gazdaságtani elemzéseivel, politikai esettanulmányaival az Oktatókutató Intézet hozzájárul a felsőoktatás, és a középfokú iskolahálózat fejlesztéséhez, az iskolázási létszámok és a pedagógusszükséglet előrejelzéséhez, az oktatásfinanszírozási alternatívák kimunkálásához, a felsőoktatási és tudományos kutatás Európai Unió és nemzetközi integrációjához.

Eredményeit a kormányzati oktatáspolitikai formálói közvetlenül is felhasználják, de munkatársai szakértőként a helyi önkormányzatok, a parlamenti bizottságok oktatási koncepcióinak kialakításához is hozzájárulnak.

Az intézet fenntartója az Oktatási Minisztérium, de kutatási költségeinek jelentős részét pályázati úton (OTKA, OKTK, külföldi és nemzetközi szervezetek, stb.) nyeri el, illetve külső megrendelésre (önkormányzatok, kormányzati és érdekszervezetek, felsőoktatási intézmények, nagyvállalatok, alapítványok, stb.) megbízásából is végez vizsgálatokat, közvéleménykutatásokat, szakképzési és felsőoktatási intézmények, intézményhálózatok átvilágítását.

Kialakult kapcsolatrendszere sokrétű: az intézet, illetve vezető munkatársai éppúgy tagjai számos nemzetközi kutatási szervezet, folyóirat és intézmény irányító testületének, mint ahogyan a hazai tudományos és közélet testületeinek is – az MTA Pedagógiai Bizottságától a Magyar Akkreditációs Bizottságig.

Az Oktatókutató Intézet a Debreceni Egyetemmel együttműködve a felsőoktatás-kutatók posztgraduális képzésének egyik országos központja, és közös Kutatási Központot működtet az ELTE Szociológiai- és Szociálpolitikai Intézetével is. Az intézet munkatársai e mellett tanítanak az ELTE, a DE, a SZTE, a PTE, BKÁE stb. egyetemi kurzusain és több főiskolán, illetve a pedagógus továbbképzés területi intézményeiben is.

Az Oktatókutató Intézet legújabb kiadványai

Kutatás közben füzetsorozat

Educatio folyóirat

Eddig megjelent kilenc évfolyam.

Legújabb számaink:

Nyelvtudás

Oktatás – Politika – Kutatás

Fogyatékos fiatalok

Értékek

Ezredforduló

Mérlegen 1990-2002.

Diplomások

Család

Társadalom és oktatás könyvsorozat

11. Kozma Tamás – Lukács Péter (szerk.): Szabad legyen vagy kötelező?
12. Kozma Tamás: Reformvitáink
13. Sáska Géza: Ciklikusság és centralizáció
14. Halász Gábor (szerk.): Az oktatás jövője és az európai kihívás
15. Andor Mihály – Liskó Ilona: Az utolsó igazgatóválasztás
16. Ladányi János: Rétegződés és szelekció a felsőoktatásban
17. Hrubos Ildikó (szerk.): Az ismeretlen szakképzés
18. Kelemen Elemér: Hagyomány és korszerűség
19. Nagy Péter Tibor: Hajszalcsövek és nyomáscsoportok
20. Kozma Tamás: Határokon innen, határokon túl
21. Havas Gábor-Kemény István-Liskó Ilona: Cigány gyerekek az általános iskolában
22. Hrubos Ildikó: A "bolognai folyamat"

Az Oktatókutató Intézet kiadványai megvásárolhatók vagy levélben megrendelhetők az Oktatókutató Intézetben.

1054 Budapest, Báthori u 10. Tel: 302-77-49

E-mail: oktataskutato@ella.hu

Ára: 670,- Ft

A Kutatás Közben sorozat újabb füzetei:

- 215 Tót Éva (szerk.):** Les caractéristiques du champ de la Formation Professionnelle Continue en Hongrie
- 216 Bajomi Iván – Szabó László Tamás – Tót Éva:** A folyamatos szakmai képzés helyzete
- 217 Kozma Tamás:** Az MKM 1992-es kutatási támogatása
- 218 Kozma Tamás:** Az MKM 1993-as kutatási támogatása
- 219 Fehérvári Anikó – Liskó Ilona:** Felvételi szelekció a középfokú oktatásban
- 220 Forray R. Katalin:** A falusi kisiskolák helyzete
- 221 Híves Tamás – Kozma Tamás – Radácsi Imre:** Az MKM 1994-es kutatási támogatása
- 222 Györgyi Zoltán – Imre Anna:** Fenntartói társulások
- 223 Híves Tamás – Kozma Tamás – Radácsi Imre:** Az MKM 1995-ös kutatási támogatása
- 224 Hrubos Ildikó:** A felsőoktatás dilemmái a tömegessé válás korszakában
- 225 Forray R. Katalin – Kozma Tamás:** Regionális folyamatok és térségi oktatáspolitiká
- 226 Hrubos Ildikó:** A japán felsőoktatási modell
- 227 Kozma Tamás:** Regionális együttműködések a harmadfokú képzésben
- 228 Györgyi Zoltán – Imre Anna:** Az alap- és középfok közötti átmenet
- 229 Tót Éva:** Számítógépek az iskolában
- 230 Fehérvári Anikó:** Párhuzamos szakképzési rendszerek az iskolarendszeren kívüli képzésben
- 231 Havas Gábor–Kemény István–Liskó Ilona:** Cigány gyerekek az általános iskolákban
- 232 Györgyi Zoltán – Mártonfi György:** Vissza a munkaerőpiacra
- 233 Kozma Tamás:** Regionális egyetem
- 234 Liskó Ilona:** Cigány tanulók a középfokú iskolákban
- 235 Hrubos Ildikó:** A "bolognai folyamat"
- 236 Mátay Melinda:** Fiatal, budapesti elit értelmiségiek szocializációja
- 237 Czeizer Zoltán:** Az oktatási intézmények informatikai helyzete és a fejlesztés lehetőségei Magyarországon
- 238 Török Balázs:** Távoktatás a határon túli magyarok képzésében
- 239 Liskó Ilona:** A közoktatás és a szakképzés illeszkedése
- 240 Forray R. Katalin – Híves Tamás:** A leszakadás regionális dimenziói
- 241 Györgyi Zoltán:** Tanulás felnőttkorban
- 242 Kozma Tamás – Rébay Magdolna (szerk.):** Felsőoktatási akkreditáció Európában
- 243 Venter György:** A tanári mesterség alapozása I.
- 244 Venter György:** A tanári mesterség alapozása II.

A sorozat egyes példányai megvásárolhatók, illetve megrendelhetők:
Oktatáskutató Intézet Educatio Kiadója. 1054 Budapest Báthori u. 10.
Levélcím: 1395 Budapest, Pf. 427. Tel/Fax: 1/302-7749, 1/269-5201
E-mail: oktataskutato@ella.hu, www.hier.iif.hu