

## KUTATÁS KÖZBEN

---

### Körkép a budapesti hallássérültek társadalmi helyzetéről\*

“A fogyatékos emberek a társadalom egyenlő méltóságú, egyenrangú tagjai, akik a mindenkit megillető jogokkal és lehetőségekkel csak jelentős nehézségek árán vagy egyáltalán nem képesek élni.” Így hangzik az esélyegyenlőségi törvény néven elhíresült 1998. évi XXVI. törvény bevezető szövege. A törvény megszületése mérföldkő minden magyar fogyatékkal élő ember életében, hiszen túl azon, hogy kimondja: fogyatékosága miatt senkit nem érhet társadalmi hátrány, megjelöli az életnek azon területeit, ahol az államnak a fogyatékos emberek életét megkönnyítő intézkedéseket kell hoznia, valamint a súlyos mértékben fogyatékos személyek számára anyagi támogatást is előírányoz. A határidőhöz kötött feladatok tehát nyilvánvalóak, azonban magukról az érintettekről csak kevés, nem átfogó, szórványos adatok léteznek.

Hazánkban a népszámlálások hosszú évtizedeken keresztül nem tartalmaztak fogyatékos-ságra vonatkozó kérdéseket, mellyel a politikai döntéshozók indirekt módon foglaltak állást e kérdés megítélését illetően. Nem tekintették fontosnak felmérni: mekkora a különböző fogyatékkal élők aránya, melyek legfőbb szociológiai ismérveik. 1949 után először 1990-ben került sor újra a fogyatékosok életkörülményeinek felmérésére, a népesség 20%-át tartalmazó mikrocenzus alapján.<sup>1</sup> A 2001-re tervezett népszámlálás felvételi programjában szintén szerepel majd a fogyatékosok kérdéscsoportja, mely a fogyatékosok jellegén túl, a kialakulás idejére és okára kérdez rá.

Jelen tanulmány a klasszikus értelemben vett fogyatékkal élők csoportjai közül kizárólag eggyel, a hallássérültekkel, vagy pontosabban a siketekkel és a nagyothallókkal foglalkozik. Erről a becslések szerint közel félmillió lélekszámú csoportról a mai napig nincs olyan adatbázis, mely megfelelő kiindulópontjaul szolgálhatna egy szociológiai felmérésnek.

Vizsgálatunkban bizonyos mértékig támpontul szolgált az említett ‘90-es mikrocenzus. Azonban a hallássérültekre vonatkozó két népszámlálási kategória – “nagyothalló, siket” és “néma, siketnéma” – kialakítása nem tette lehetővé, hogy az általunk vizsgált változókat kategóriánként összevethessük a ‘90-es adatokkal. Sajnos e két kategória felállításának szempontjai nem ismeretesek. Egy csoportba kerültek a különböző jellegű – beszéd- illetve hallási – fogyatékosok, s ugyanakkor az inkább egy kategóriába sorolható siketek és siketnéma két különböző csoportba. A mai gyógypedagógiában már nincs helye sem a siketnéma, sem a siketnéma kifejezésnek, egyedül a siket szó az elfogadott. Siket az, akinél a hangérzékelés teljesen hiányzik, illetve, aki még érzeke hangot, de súlyos fokú halláscsökkenése miatt a beszéd tagolt észlelésére, illetve annak elsajátítására hallókészülék segítségével sem képes. A nagyothallók rendelkeznek hallásmaradvánnyal, mely hallókészülékkel jól hasznosítható, így képesek a beszéd elsajátítására és megértésére.

---

\* Készült a siketek és nagyothallók országos szövetségének megbízásából

1 1990. évi népszámlálás. A fogyatékosok életmódja és életkörülményei (KSH, 1995)

A definíció szerinti meghatározáson túl a siketek és nagyothallók jelentősen különböznek egymástól eltérő szociális helyzetük, kulturális és kommunikációs igényeik, valamint szintén eltérő beilleszkedési lehetőségeik miatt is. Ezekről a különbségekről is szól ez a tanulmány.

Elsősorban anyagi megfontolások vezéreltek minket, amikor úgy döntöttünk, hogy a felmérést csak a fővárosban élő hallássérültek körében végezzük el. A hallássérültekről, mint már utaltunk rá, nem létezik átfogó, a felmérés alapjául szolgáló adatbázis. Megfelelő adatállomány hiányában úgy döntöttünk, hogy a mintát egyrészt a hallókészülék-forgalmazó cégek budapesti ügyfelei közül, másrészt a Siketek és Nagyothallók Országos Szövetsége budapesti szervezetének tagállományából vesszük. Ez az eljárás ugyanakkor azt is jelentette, hogy lemondunk arról a szándékunkról, hogy a hallássérültek minél teljesebb köréből merítsük mintánkat. A szervezet tagjai ugyanis csak töredékét, s mint tagok, egy meghatározott réteget (szubkultúráját) képezik a teljes fővárosi hallássérült populációnak. A kiküldött több mint 1000 kérdőívből összesen 257 érkezett vissza, mely közel 25%-os válaszadói arányt jelent.

Kérdőívünk öt nagy kérdéskört vizsgált. Jelen tanulmány a válaszadók demográfiai jellemzőit, iskolázottságát, foglalkozását, anyagi helyzetét mutatja be.

Vizsgálatunkban abból a feltevésből indultunk ki, hogy egyrészt a hallássérültek társadalmi helyzete rosszabb, mint halló társaiké, másrészt, hogy a siketek és nagyothallók demográfiai és egyéb jellemzői is jelentősen eltérnek egymástól. Ugyanakkor úgy véljük, hogy a hallás elvesztésének, illetve a halláscsökkenés bekövetkeztének ideje szintén nagymértékben meghatározza az egyén szociális jellemzőit, érvényesülési lehetőségeit.

Mintánkat összevetve az 1990-es mikrocenzus reprezentatív – a két hallássérült csoportra együttesen vonatkozó – adataival, arra a következtetésre jutottunk, hogy a két adatbázis a kormegoszlás szempontjából közelít leginkább egymáshoz. Az egyes változók szerinti eltéréshez nyilván az is hozzájárul, hogy mintánk csak a Budapesten élő hallássérültekre vonatkozik, míg a népszámlálás adatai országosak. Így, ahogy az alábbiakban látni fogjuk, saját mintánk a valóságnál sok szempontból jobb képet mutat a hallási fogyatékkal élőkről.

Az 1990-es népszámlálás alapján készült mikrocenzus a korábban említett okok miatt nem tekinthető releváns összevetési alapnak a hallássérültek kategóriái szerint végzett részletes elemzésnél. Az alapvető demográfiai és szociológiai ismérveket a nem fogyatékos lakosság adataival hasonlítottuk össze. Felvételünket nem tekintjük reprezentatívnak, azonban azt gondoljuk, hogy a fővárosban élő hallási fogyatékosokról jó megközelítést mutat.

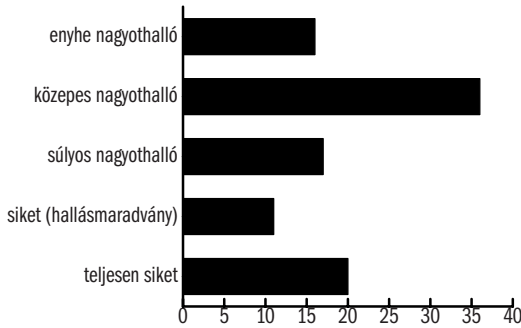
### *Demográfiai jellemzők*

Mintánk összesen 257 esetből áll. Ennek 47,5%-a férfi (122 fő), 51%-a nő (131 fő), és 1,6%-ban nem volt erre vonatkozó adat (4 fő). A népszámlálás adatai szerint ez az arány: 51%-a férfi, 49%-a nő. A mintánkba került nagyothallók 50%-a, a siketek 45%-a férfi.

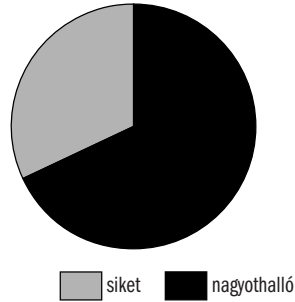
A hallássérültség fokát 5 kategóriára bontottuk: 1. enyhe nagyothalló, 2. közepes nagyothalló, 3. súlyos nagyothalló, 4. siket hallásmaradvánnyal, 5. teljesen siket. Tehát mindenki szubjektív módon sorolta be magát a megfelelő kategóriába. Szerettünk volna objektív mércéhez is hozzájutni, hogy összevessük, ki minek minősíti saját magát a valós halláscsökkenés mértékéhez képest. Ezért rákérdeztünk arra is, hogy hány db-es a hallásvesztése (mekkora a hallásküszöbértéke). Erre a kérdésre azonban csak a minta negyede válaszolt, így ezt az információt nem tudtuk felhasználni az elemzésben. Talán a szubjektív megítélés fontosabb is, mint az orvosi-gyógypedagógiai szempont alapján tett különbségtétel, hiszen a siket- vagy nagyothallóidentitás, az adott közösséghez való tartozás érzése elsősorban szubjektív élmény. Az eredeti 5 kategóriát végül két kategóriába vontuk össze, így: 1., 2., 3., = nagyothalló, és 4.,

5., = siket lett. A minta 68%-a nagyothallónak, 32%-a siketnek vallja magát. A mikrocenzus hallásállapot szerinti kategorizálását a bevezetőben részletezett okok miatt nem tudtuk összevetni a kapott eredményekkel.

1/a. ábra.\* Hallásvesztés mértéke, a



1/b. ábra: Hallásvesztés mértéke, b



\* A tanulmány minden táblázatában és diagramjában kerekített adatok szerepelnek.

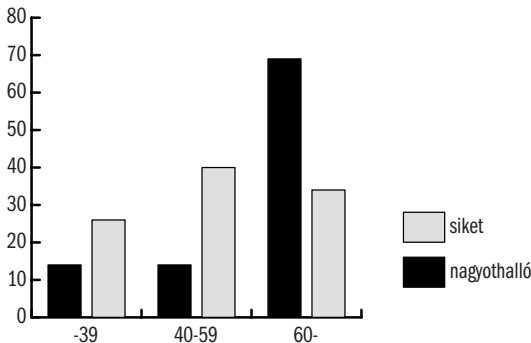
A válaszokat eredetileg 7 (KSH) csoportba soroltuk, majd ezek alapján három, a népszámlálással is harmonizáló kategóriát készítettünk.

Mintánk a korcsoport- változó szerint tükrözi legjobban a népszámlálási adatokat, vagyis ebből a szempontból közelíti meg legpontosabban a mikrocenzus adatbázisát.

Mintánk túlnyomó többségét az idősek alkotják. Hatvan éves és annál idősebb a válaszadók 58%-a, ami a mikrocenzusban 62%. A 40–59 év közöttiek aránya mintánkban 25%, a mikrocenzusban 21%. A 39 évnél fiatalabbak (de 18 évnél idősebbek) közel 17%-ot tesznek ki, a mikrocenzusban a 15–39 évesek aránya 13%. Azt mondhatjuk tehát, hogy mintánk a '90-es adatfelvételhez képest hasonló, de valamivel fiatalabb korösszetételű.

A siketek és nagyothallók korcsoport szerinti megoszlása a következő. A nagyothallók közel 70%-a 60 év feletti (!), 17%-a 40–59 éves, és 13,7%-a 39 évesnél fiatalabb. A siketekenél a kor megoszlás valamivel egyenletesebb: 60 év feletti kb. a siketek egyharmada, 40–59 éves valamivel több, mint harmada, és ennél fiatalabb 26%-a. A nagyothallás esetén jóval nagyobb szerepe van a kornak, mint a siketség esetén. Vagyis sokkal magasabb az időskori nagyothallók aránya az időskori siketekéhez képest.

2. ábra: Korosztály hallásállapot szerint



A válaszolók fele házas, egynegyedük özvegy. 11% mondta magát egyedül élő nőtlennek illetve hajadonnak. Nyolc százalék elvált és élettárrsal vagy egyedül él. A maradék pár százalék az élettársakkal élők, illetve a külön élő házasságokat jelentik. Nyilván az életkori differenciával magyarázható, hogy a siketek körében a házasságban élők valamivel felülreprezentáltak, a nagyothallók viszont alulreprezentáltak. S ennek megfelelően az özvegyi kategóriában nagyobb a nagyothallók aránya, mint a siketeké. Az elváltak között alig pár százalékkal magasabb a siketek aránya.

Mintánk a családi állapot szerint is elég jól közelíti a népszámlálás reprezentatív felvételét. 1999-ben a teljes magyar lakosság valamivel több, mint fele (53,4%) házas volt, egynegyede nőtlen, hajadon, és csak 11%-a özvegy. Az eltérések a korosztálybeli eltérésekből adódnak.

### *Iskolai végzettség*

Az iskola a tananyag átadásán túl több fontos funkcióval is bír. Az oktatási intézmény a szocializáció egyik színtere, a munkaerőpiaci pozíciók is elsősorban itt dőlnek el. Az iskolai hátrány tehát a későbbi munkavállalási esélyekbe, jövedelemszerzési lehetőségekbe is tovább gyűrűzik.

A válaszadók harmadának (30%) szakmunkásképző, illetve szakiskola a legmagasabb iskolai végzettsége. Ehhez képest a nagyothallók alulreprezentáltak, hiszen az iskolázottság kérdése válaszolóknál ez az arány rendkívül magas, 55%. A mikrocenzus szerint a hallássérültek 6%-ának van ilyen végzettsége. Mintánkban a másik legnagyobb kategória a főiskolai, illetve egyetemi végzettséggel rendelkezők (23%). Ez a mikrocenzusban szereplő pár százalékos (3,4%) adathoz képest óriási arány. Felsőfokú végzettsége van a nagyothallók harmadának, a siketek 6%-ának.

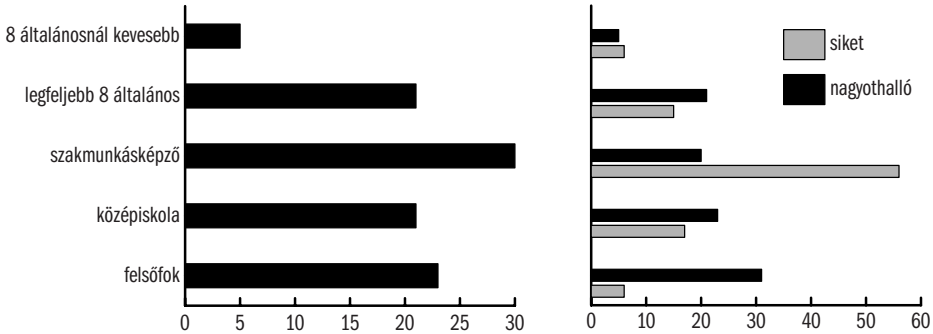
Hasonlóan magas a középiskolát végzetek aránya (21%) a mikrocenzus adataihoz képest. A nagyothallók valamivel felül- (23%), a siketek valamivel alulreprezentáltak (17%). Nyolc általánosa, vagy annak megfelelő iskolai végzettsége van a minta 21%-ának, a nagyothallók 21%-ának, a siketek 15%-ának. A mikrocenzus szerint ez 28%. A 8 általánost sem végezte el a minta 5%-a, a nagyothallók valamivel kevesebb, mint 5%-a, a siketek 6%-a, a mikrocenzusban szereplők több, mint fele. Szakképzettség a válaszadók 78%-ának van.

Tehát a nagyothallók magasabban iskoláztak, mint siket társaik, ugyanakkor az egész mintára jellemző, hogy jobb eredményt mutat, mint egyrészt a mikrocenzus adatai, másrészt, mint – pl. a diplomával rendelkezők arányát tekintve – a teljes népességre vonatkozó adatok. [1996-ban a teljes népesség 48%-a általános iskolai vagy alacsonyabb végzettséggel, 40%-a befejezett középfokú és 12%-a felsőfokú végzettséggel rendelkezett (1996).<sup>2</sup>] Ennek okát három tényezőre vezethetjük vissza. Egyrészt a fővárosban élők általában magasabb társadalmi státusúak, magasabb végzettségűek, jobb körülmények között élnek, mint a vidéki lakosok. Másrészt a nagyothallók jelentős része idősebb korban vált hallássérültté, tehát tanulmányait még hallóként fejezte be. A harmadik ok pedig az lehet, hogy a mintánkba került, azaz a forgalmazó cégnél, és az érdekvédelmi szervezetnél ügyfélként vagy tagként rendszeresen megforduló, és a kérdőívet kitöltő hallássérültek csak egy szűk, feltehetőleg iskolázottabb réteget képviselik a hallássérült társadalomnak. Tehát a kapott eredmények az átlagnál jobb képet mutatnak.

2 Magyarország, 1996 (KSH, 1997)

3/a. ábra: Iskolai végzettség

3/b. ábra Iskolai végzettség hallásállapot szerint



Ha a halláscsökkenés bekövetkeztének ideje szerint tekintjük át az iskolai végzettséget, azt tapasztaljuk, hogy a prelingvális hallássérültek (a beszéd kialakulása előtt, 0–3 év között vesztette el a hallását) több mint fele szakmunkásképző intézetben fejezte be tanulmányait, és 6%-uk rendelkezik diplomával. A gyermekkori (4–13 év között) hallássérültek többsége szintén a középiskolai szintnél alacsonyabb végzettségű, azonban jóval többen végeztek egyetemet vagy főiskolát (20%). A felnőttkori halláskárosodottak egyenletesebben oszlanak meg az utolsó négy kategóriában. Felsőfokú végzettséggel pedig nyilvánvalóan a felnőttkori, ill. időskori hallássérültek rendelkeznek legnagyobb arányban. Ugyanakkor soknak közülük (közel 20%) csak nyolc általánosa van. Ez az idősebb korosztályra általánosan jellemző alacsonyabb iskolai végzettséggel magyarázható. A hallásromlás bekövetkeztének ideje jobban befolyásolja az elért tanulmányi szintet, mint a halláscsökkenés mértéke.

Az iskolatípusra vonatkozó adatok szerint a válaszadók túlnyomó többsége (60%) hallók közé járt általános iskolába. A siketek általános iskolájában közel egyharmad (27%) tanult, míg nagyothallók között csak 8%. Hallók közé járt a nagyothallók 83%-a, a siketek 12%-a. A siketek iskolájába járt a siketek 78%-a, a nagyothallók 2,5%-a. A nagyothallók iskolájában a nagyothallók több mint 10%-a, a siketek közel 4%-a tanult. A többiek iskolaváltással, kisegítő iskolában vagy egyéb intézményben végeztek el az általános iskolai tanulmányaikat. Azonban nem csak az időskori nagyothallók tanultak hallók között, hanem a prelingvális nagyothallók egyötöde is. Ez az arány a siketeknél csak 3%.

### Gazdasági aktivitás, foglalkozás

A foglalkoztatottságot tekintve a legszembeötlőbb mutató, az a 20%, ami a gazdaságilag aktív hallássérülteket jelzi. Ez azt jelenti, hogy a minta egyötöde az, aki teljes (10%) vagy részmunkaidőben (5%) dolgozik, saját vállalkozása van (4,3%), vagy alkalmi munkákból, megbízásból él (1,6%). Az aktív korú siketek és nagyothallók között az aktivitási arány 37%, ami jóval elmarad a teljes magyar lakosság körében tapasztalt 53%-os mutatótól. Budapesten ez az arány pár százalékkal még magasabb.<sup>3</sup>

A minta 44%-a öregségi nyugdíjas, 31% rokkantnyugdíjas, 5% özvegyi nyugdíjas. Néhány főnek jár szociális járadék, illetve szociális segély, és 4,7% tanul még. Pár százalékot tesznek ki az eltartottak, illetve segítő családtagok.

3 Magyar Statisztikai Zsebkönyv 1999 (KSH, 1999)

A hallásállapot szerinti bontásban a siketek között az aktívak aránya 25%, azaz néhány százalékkal felülreprezentált, míg a nagyothallóké ehhez képest csak 17%. Öregségi nyugdíjas a nagyothallók 57%-a, ami magasabb a teljes mintában tapasztalt aránynál, míg a siketeknél 18%, ami jóval alacsonyabb a két kategóriára együttesen vonatkozó 44%-nál. A siketek körében a rokkantnyugdíjasok aránya közel kétszerese (56%) a teljes mintában tapasztaltnál (31%). Nagyothallók esetében alig több, mint a fele (17%).

Az adatok azt mutatják, hogy az aktív korú siketek túlnyomó többsége inaktív kereső, azaz rokkantnyugdíjas, hiszen a 18–39 évesek közel fele, a 40–59 éveseknek pedig több, mint 80%-a kap rokkantsági ellátást. A legfiatalabb kategóriába eső nagyothallóknak csak valamilyen több, mint negyede, a középkorosztályba tartozóknak pedig a 44%-a nyugdíjas.

A siketek tehát inkább válnak inaktívvá a nagyothallókhöz képest, valószínűleg jobban rászorulnak arra, hogy leszázalékoltassák magukat. A 90-es évek elején, közepén sorra szűntek meg azok a részlegek, ahol megváltozott munkaképességű embereket foglalkoztattak. Igaz, hogy a vonatkozó törvény<sup>4</sup> 5%-os kvótában határozza meg a fogyatékosok alkalmazásának kötelezettségét, azonban sem a juttatások nem elég motiválóak a vállalatok számára, sem a szankciók nem elég súlyosak ahhoz, hogy mindezt a vállalatvezetők be is tartsák. Versenyképes, konvertibilis, a munkaerőpiacon jól eladható tudás, illetve szakmák hiányában a hallássérültek jelentős hányada a leszázalékoltatást választja. A rokkantnyugdíj ugyan biztos jövedelemforrást jelent, azonban más szempontból zsákutca is egyben, hiszen csak részidőben, vagy teljes idő esetén maximált bérért lehet mellette dolgozni.

Célszerűnek mutatkozik, hogy még egy tényezőt tekintetbe vegyünk: nevezetesen a hallásromlás bekövetkeztének idejét. Ezáltal megtudhatjuk, hogy van-e összefüggés e faktor (mely meghatározza az iskolai előmenetelt, illetve a hallók közötti érvényesülést) és a rokkantosítás között. A prelingválisok több, mint fele, a gyermekkorukban hallássérültekké válók 40%-a, a felnőttkori hallássérülteknek 30%-a rokkantnyugdíjas. A rokkantnyugdíjasok között legnagyobb arányban a középkorosztályba (40–59 év) tartozók vannak, közülük is elsősorban azok, akik csecsemő- vagy gyermekkorukban veszítették el a hallásukat.

Egyértelmű tehát, hogy minél korábban történik a halláskárosodás, annál kisebb az esély a felzárkózásra, s így a munkavállalásra is. A középkorúak helyzete többszörösen is hátrányos, hiszen koruknál fogva ők kevésbé rendelkeznek a ma már elengedhetetlenül szükséges – pl. informatikai – ismeretekkel. Ez a korosztály a teljes népességben is kiszolgáltatottabb helyzetben van a munkaerőpiacon a fiatalabb versenytársakhoz képest.

A foglalkozások tekintetében megállapítható, hogy a magasabb presztízsű ágazatokban nagyobb az aránya a nagyothallóknak, és fordítva, minél alacsonyabb iskolai végzettség elegendő egy bizonyos gazdasági ágban való elhelyezkedéshez, annál magasabb a siketek aránya. A gyermekkori hallássérültek túlnyomó többsége a hallássérültek mindkét kategóriájában ipari, építőipari, ill. szakképzettséget nem igénylő foglalkozást űz. A legnagyobb gyakorisággal említett szakmák és foglalkozások: nagyothallók: lakatos, titkárnő, marketing területén dolgozó, általános iskolai tanár; siketek: lakatos, takarító, mechanikai műszerész, szabó, varrónő, betűszedő.

### *Vagyoni helyzet*

A válaszolók 23%-a él egyedül, 34%-uk másodmagával, 19%-uk harmadmagával és 14%-uk negyedmagával. Egy fő említette, hogy nyolcan élnek egy lakásban. Hárman élnek intézetben. A lakások legnagyobb arányban 2 ill. 3 szobásak, de előfordul 6 ill. 7 szobás lakás is. Ezek

<sup>4</sup> A foglalkoztatás elősegítéséről és a munkanélküliek ellátásáról szóló 1991. évi IV. törvény

kb. fele-fele arányban 60 nm-nél kisebbek, illetve nagyobbak. Az egy főre eső terület legnagyobb gyakorisággal 11 és 40 nm közé esik. A lakás komfortfokozatát tekintve a mintában szereplők 60%-a összkomfortos lakásban, egyharmaduk pedig komfortos lakásban él. Ennél rosszabb minőségű lakásban 16 fő lakik.

A szobaszám tekintetében a nagyothallók valamivel jobb helyzetben vannak siket társaikhoz képest, hiszen 40%-uk 3 és 10%-uk még több szobás lakásban él. A siketeknél ez az aránypár 31% és 5,4%. Az egy főre eső négyzetméter is a nagyothallók esetében kedvezőbb. Hiszen ez a mutató 20 nm felett van eseteik több, mint 73%-ában, míg a siket válaszadóknak csak 54%-ában. A teljes minta 30%-a többlakásos sorházban/társasházban és majdnem ennyi (27%) a panelházban él. Meglepően sokan laknak családi házban (22%), valamint több lakásos sorházban (31%). A hallássérültség foka szerint különbséget téve azt láthatjuk, hogy a siketek között relatíve többen vannak, akik régi típusú városi bérházban laknak, s alulreprezentáltak a családi házban és a többlakásos sor/társasházban lakók között.

A lakások döntő többségben saját tulajdonúak (60%). A válaszolók nem egész egyharmadánál valamelyik hozzátartozó a tulajdonos, s pár százaléknyi az önkormányzati ill. szolgálati lakás. A siketek többen élnek önkormányzati lakásban (12,5%), mint a nagyothallók (2,5%). Hozzátartozója lakásában lakik a súlyosan hallássérültek 19%-a, míg a nagyothallók 30%-a. A hozzátartozójuk lakásában lakók 35%-a gyermekénél, 25%-a szüleinél, 20%-a házastárs/élettársa lakásában lakik. A siketek lakáskörülményeiket tekintve összességében tehát rosszabb helyzetben vannak nagyothalló társaikhoz képest.

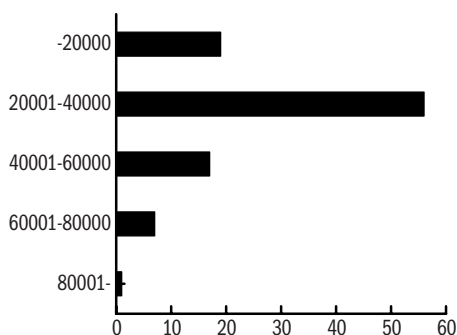
A minta egészére vonatkozó adatok – a lakás méretét és a szobák számát tekintve – meggyeznek a budapesti, illetve a közép-magyarországi népesség átlagos mutatóival. Az itt élők ugyanis legnagyobb arányban 2 szobás lakásban élnek, s az átlag alapterület 65 nm. Ugyanakkor a teljes népességben 80% felett van a saját tulajdonú lakásban élők aránya, ami 20%-os eltérést mutat a hallássérültek körében tapasztalt adathoz képest. Önkormányzati vagy rokon, ismerős birtokában lévő lakásban élni nyilvánvalóan bizonyos mértékű kiszolgáltatottságot jelent, ennyiben tehát a vizsgált csoport hátrányosabb helyzetű.

A hallássérültek jövedelemforrására a következők a jellemzőek. A magas inaktivitási aránynak megfelelően a válaszadók 42%-a rendelkezik öregségi nyugdíjjal, 32%-a rokkantsági nyugdíjjal. A többi jövedelemforráshoz képest viszonylag magas a munkabért megjelölők aránya (14%). Özvegyi nyugdíjas közel 8%, családi támogatásban részesül több, mint 6%-uk. Egy-két százalék körül van az ösztöndíjasok, segélyből, szociális járadékból élők aránya. Vállalkozásból származó jövedelme a válaszadók 3,5%-ának van. (A válaszadók többféle jövedelemforrást is megjelölhettek!) A válaszolók 20%-ának jövedelme vagy azonos a vizsgálatkori 25 500 Ft-os minimálbérrel, vagy az alatt van.

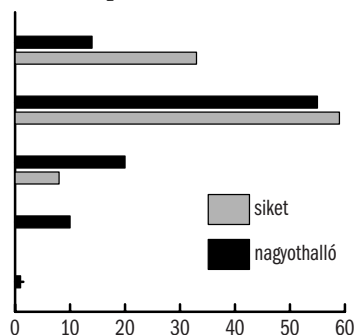
1999-ben a magyar lakosság körében az átlagkereset bruttó 77 187 Ft, nettó 50 076 Ft volt. Ehhez képest az egy évvel később felvett mintánkban a válaszadók több, mint fele 20 000 és 40 000 Ft közötti jövedelemmel rendelkezik. 40000 és 60000 Ft közé eső jövedelmet csak a minta negyede mondhat a magáénak. 100 000 Ft feletti jövedelme mindössze 2 főnek van. A siketek majdnem 80%-a a 40 000 Ft alatti kategóriába esik, míg a nagyothallóknál ez az arány csak 60%. A számok magukért beszélnek: a súlyosabb fokban hallássérültek – a korábban már említett iskolázottsági és foglalkozási dimenziókban elfoglalt alacsonyabb pozícióiknak megfelelően – alacsonyabb jövedelemmel rendelkeznek, mint nagyothalló társaik. Ugyanez vonatkozik az egész háztartás egy főre számított jövedelme esetén is. A jövedelem összetett kategória, a kereset is tartalmazza, ennek ellére a vizsgált csoport jövedelme alacsonyabb, mint a lakosság egészében tapasztalt kereset átlaga.

Az egy főre eső jövedelmet vizsgálva azt láthatjuk, hogy a minta közel egyötödénél ez az összeg 20 000 vagy annál kevesebb. Siketeknél ez az arány 33%, a nagyothallóknál 14%. A teljes mintát tekintve az esetek több, mint fele a 20 000 és 40 000 Ft közötti, 16%-a a 40 000 és 60 000 Ft közötti kategóriába esik. Egy fő esetén igaz, hogy a háztartás jövedelmét elosztva az együtt élők számával, mindenkire egyenként 80 000 Ft feletti összeg jut. Több mint 40 000 Ft jut egy főre a nagyothallók háztartásainak 30%-ában, míg a siket válaszadók háztartásainak 8%-ában.

4/a. ábra: Egy főre jutó jövedelem



4/b. ábra: Egy főre jutó jövedelem hallásállapot szerint



A lakáshelyzet és a jövedelem nagyság szerint a nagyothallók helyzete némileg jobbnak mutatkozik, mint siket társaiké. Kérdés, hogy ez az eredmény mennyire hozható összefüggésbe a halláscsökkenés bekövetkeztének idejével. Azaz nem lehet-e, hogy arról van szó: az időskori hallássérültek magasabb iskolázottságának, jobb anyagi helyzetének köszönhetően a valóságnál jobb képet kapunk a nagyothallókról?

Lássuk, milyen eredményre jutunk, ha harmadik változóként bevonjuk a hallásromlás bekövetkeztének idejét. A személyes jövedelemre vonatkozóan azt tapasztaltuk, hogy minden kategóriában a hallássérültek zöme 20 000 Ft feletti és 40 000 Ft alatti jövedelemmel rendelkezik. Ugyanakkor azok a hallássérültek, akik prelingválisan, illetve gyermekkorukban váltak siketté vagy nagyothallóvá, alulreprezentáltak a 40 000 Ft feletti személyes jövedelem kategóriáiban. A 14. életévük után, illetve időskorban hallássérültté vált válaszolók személyes jövedelme viszont felülreprezentált a 40 000 Ft feletti kategóriákban. A 100 000 Ft feletti jövedelemmel rendelkezők csak olyan hallási fogyatékosok közül kerültek ki, akik felnőttkorukban veszítették el hallásukat. 20 000 Ft alatti jövedelemmel rendelkezik a prelingválisok 22%-a, míg a felnőtt-, illetve időskori hallássérültek 3–4%-a. A minimálbérnek megfelelő, vagy annál kevesebb jövedelme van a prelingválisok 36%-ának, míg az összes többi kategóriába tartozó hallássérülteknek ennél jóval alacsonyabb hányadának. Ha a nagyothallókat vizsgáljuk (a siketek száma elemezhetetlenül kicsi a másik három kategóriában), azt láthatjuk, hogy a prelingvális nagyothallók 80%-a a 40 000 Ft alatti jövedelemkategóriába esik, míg a 14–59 éves korukban halláskárosodást szenvedőknek a 60%-a, s az időskori hallássérültek 55%-a. A prelingvális siketek és nagyothallók jövedelem nagysága között lényegi különbség nem mutatható ki. A 4 éves kor után halláskárosulttá váltak körében azonban már érzékelhető különbség van a siketek és nagyothallók között.

A vagyoni helyzet másik indikátorát, a lakáshelyzetet is elemeztük a halláscsökkenés idejének fényében. A lakás nagyságra vonatkozóan a jövedelem nagysághoz hasonló eredményt kap-



tunk: a prelingvális hallássérültek felénél 20 nm-nél kevesebb jut egy főre, míg a hallásukat később elvesztők körében ez az arány jóval alacsonyabb. Több mint 30 nm esik egy főre a prelingválisok 24%-ánál, a 4–13 évesen hallássérültté váltak 33%-ánál, a felnőttkori siketek és nagyothallók 49%-ánál, az időskori hallássérültek több mint 60%-ánál. A számok jól mutatják, hogy a prelingvális hallássérültekhez képest jobb körülmények között élnek azok, akik életük egy későbbi szakaszában veszítették el hallásukat, függetlenül attól, hogy az adatfelvétel idején hány évesek voltak.

A legjellemzőbb lakóháztípusok szerint: a prelingválisok legnagyobb arányban panelházban (29%); a következő kategóriába tartozók régi típusú bérházban vagy panelházban (33–33%), a felnőttkori hallássérültek többlakásos sorházban illetve családi házban (29–29%), s az időskori hallási fogyatékosok többlakásos sorházban (44%) laknak. Ez az eredmény is összecseng a korábban tapasztaltakkal, vagyis a csecsemő- és gyermekkori hallássérültek rosszabb minőségű, a lakáspiacon alacsonyabb értékű ingatlanokban élnek.

Azt mondhatjuk tehát, hogy minél korábban következik be a halláscsökkenés, annál rosszabbak az esélyek egy magasabb életszínvonal elérésére, melynek okai között elsőként az alacsonyabb iskolázottság szerepel, s ezzel szoros összefüggésben a foglalkozási hierarchiában elfoglalt alacsonyabb státusz, rosszabb anyagi nível. A prelingvális, ma már 60 év feletti hallássérültek idősebb korukra sem tudtak olyan szintet elérni, mint azok a társaik, akik hasonló korúak, de felnőtt/időskorban lettek siketek vagy nagyothallók. A korai hallásromlás tehát behozhatatlan hátrány, mely az élet több területén is megmutatkozik. A halláskárosodás ideje és súlyosságának foka természetesen együttesen határozzák meg az érvényesülési, vagyonszerzési esélyeket, azonban a fent vizsgált mutatók szerint a halláskárosodás idejének erősebb hatása van.

### *Összefoglalás*

A hallássérültek iskolázottságuk, a foglalkozási presztízshierarchiában elfoglalt helyük, illetve jövedelemnagyságuk tekintetében messze elmaradnak a teljes lakosság átlagától. A siketek valamivel rosszabb helyzetben vannak, mint nagyothalló társaik, képzettségüket, s ezzel szoros összefüggésben anyagi helyzetüket illetően. Az aktív korú siketek túlnyomó többsége inaktív kereső, míg a nagyothallóknál ez az arány még az 50%-ot sem éri el. A magas presztízssértékkel bíró ágazatokban és szakmákban magasabb a nagyothallók aránya, és fordítva, az alacsonyabb képzettséget igénylő területeken a siketek felülreprezentáltak. Adataink szerint az aktív korú siketek többsége rokkantnyugdíjas, vagyis ők inkább válnak inaktívvá, mint nagyothalló társaik.

Mindent összevetve azokban a családokban élnek a legrosszabb anyagi körülmények között, ahol ez a típusú fogyatékoság halmozottan fordul elő, ahol kevesebb ép hallású családtag képes kompenzálni a halláskárosodással járó, fent említett tényezőkkel magyarázható jövedelemkiesést.

*Abonyi Nóra*

## Cigány gyerekek a kisegítő osztályokban

A cigány tanulók iskolai elkülönítésének hosszú évek óta gyakorolt módja, hogy szocializációs hiányosságaikra hivatkozva már a beiskolázásnál különválasztják és kisegítő osztályokba sorolják őket. A kisegítő iskolákból (amelyeket újabban felzárkóztató vagy fejlesztő iskoláknak