
KUTATÁS KÖZBEN

HÍVES TAMÁS

Választások és lehetőségek – a középfokú továbbhaladás statisztikai elemzése

Bevezetés

A tanulmányban bemutatott vizsgálat azt a kérdést járja körbe, hogyan alakultak a hozzáférési és bekerülési esélyek az elmúlt másfél évtizedben a középfokú intézményekben. Ez az elemzés a 2014-ben Fehérvári Anikóval közösen végzett TÁMOP-kutatás folytatásának tekinthető,¹ amely a 2013-as KIFIR-adatokra épült (Fehérvári és Híves, 2015). Az újabb adatokon végzett elemzések segítségével a 2014-es megállapítások egy részének frissítése volt a cél, illetve annak vizsgálata, hogy milyen változások történtek az elmúlt két évben. Az akkori megállapítások jó része ma is helytálló, azonban egyes folyamatok felerősödtek, módosultak, elsősorban ezekre tér ki a tanulmány.

Az elemzés alapját a KIFIR adatbázisok adják, amely a középiskolai felvételi eljárás statisztikai adatgyűjtése. A KIFIR informatikai rendszer 2000 óta működik hazánkban, feladata a középiskolai felvételik bonyolítása, a jelentkezések regisztrálása. A tanulmány az alábbi fő kérdésköröket elemezi:

- ♦ általános jelentkezési tendenciák 2000–2015 között: jelentkezések, felvettek száma és aránya képzési típus szerinti jellemzői;
- ♦ első helyen jelentkezők és felvettek jellemzői típusok szerint, felvettek aránya az első helyes jelentkezőkhöz képest, intézményi kapacitások és a felvettek aránya: bekerülési esélyek 2015-ben megyék szerint;
- ♦ 2013 és 2015-ös jelentkezések, felvettek és bekerülési arányok változása intézménytípusok és megyék szerint;
- ♦ jelentkezők területi jellemzői intézménytípusok szerint.

¹ FEHÉRVÁRI ANIKÓ ÉS HÍVES TAMÁS (2015) Tanulói utak a KIFIR-adatok alapján.

► *Educatio* 2016/1. Híves Tamás: *Választások és lehetőségek – a középfokú továbbhaladás statisztikai elemzése*, 111–120. pp.

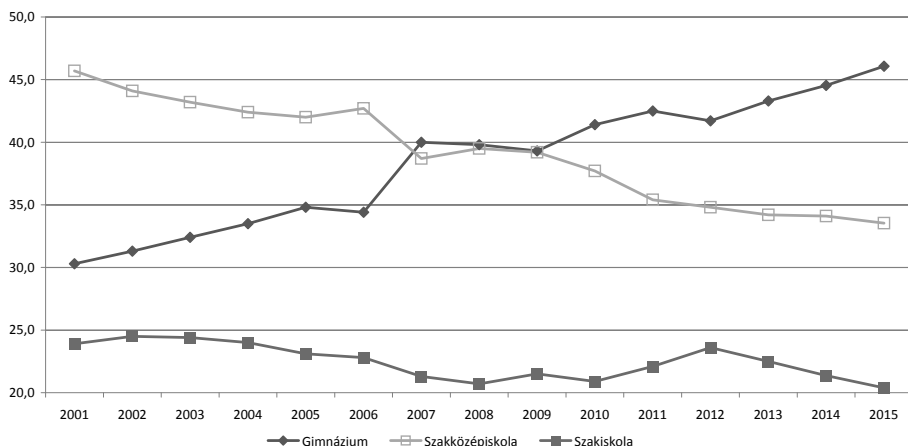
Jelentkezők és felvettek idősoros elemzése

Az 1. ábra szemléletesen mutatja be, hogy miként alakultak az első helyen történő jelentkezések, illetve milyen különbségek mutatkoznak a képzési típusok között. Az idősoros ábrából egyértelműen látszik, hogyan változott a különböző képzésekbe jelentkezők aránya. Az elmúlt másfél évtizedben folyamatosan emelkedett a gimnáziumba jelentkezők aránya, 2001-ben még csak a jelentkezők 30%-a írt be első helyen valamilyen gimnáziumot, 2015-ben már 46%-uk. Ez a rendkívül magas növekedés arányszám – több mint 50%-al emelkedett 15 éve alatt – jelzi, hogy a tanulók, illetve a szüleik elsősorban és egyre inkább a gimnáziumi képzést látják sikeresnek és fontosabbnak az iskola továbbhaladásuk szempontjából. Ennek hátterében valószínű az áll, hogy a gimnáziumokban végzők legnagyobb része tovább akar tanulni, amely lehetőséget biztosíthat a felsőoktatás további expanziójának. Bár jelenleg megtorpant a felsőoktatásba történő jelentkezés és a hallgatói létszám, ami elsősorban oktatáspolitikai döntések következménye (Híves és Kozma, 2014).

A gimnáziumokba jelentkezők arányának növekedésével párhuzamosan folyamatosan csökkent a szakközépiskolákba jelentkezők száma (szintén az első megjelölés szerint). Az idősoros adatok azt mutatják, hogy 2007 fordulópontra jelentős törés következett be a két intézménytípusba való jelentkezésben, megugrott a gimnáziumokba és jelentősen csökken a szakközépiskolába jelentkezők aránya. Ez volt az első év, amikor a gimnáziumba továbbtanulni szándékozók aránya meghaladta a szakközépiskolákba jelentkezőket. Az évtized elején még 15,4 százalékpontnyi előnyben volt a szakközépiskola a gimnáziumhoz képest, amely az évek során lassan lepadt, és 2015-re a gimnáziumoknak van 12,5 százalékpontos előnyük.

A szakiskolások továbbtanulási aránya lassabban változott, némi hullámmal azonban csökkenő tendenciát mutat. A 2010-es évek elején ismét növekedni kezdett az ide jelentkezők aránya, azonban ez a folyamat 2013-ban megtorpant, és az elmúlt 3 évben erőteljes csökkenés látszik a kormányzat és az oktatáspolitikai folyamatos erőfeszítései ellenére.

1 ábra: Hova jelentkezett első helyre, képzési típus szerint (%)

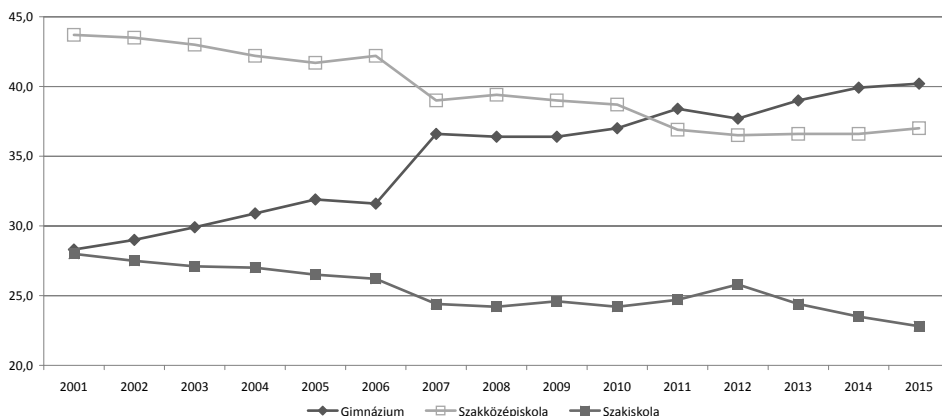


Forrás: KIFIR

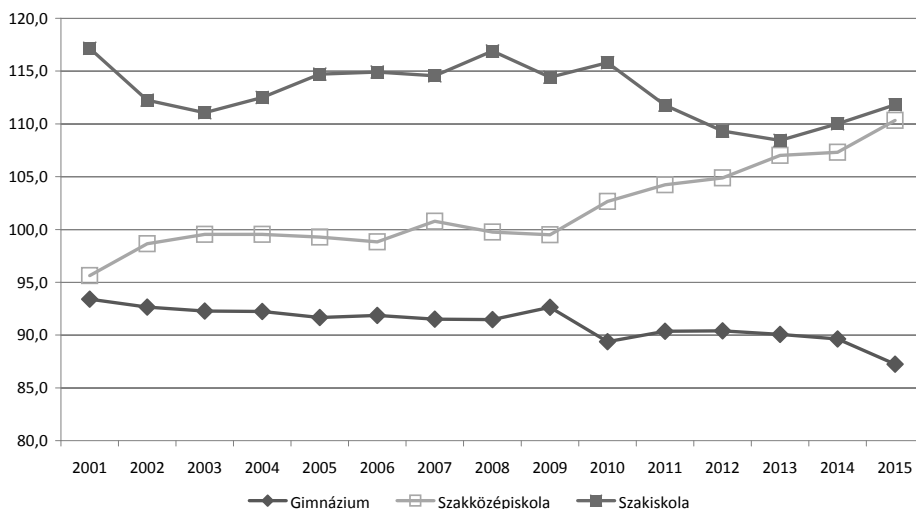
A jelentkezés, különösen az első helyen történő jelentkezés, még nem jelenti azt, hogy valóban abban a képzési típusban is kezdi meg tanulmányait a tanuló, inkább az igényeket, vágyakat mutatja. A 2. ábra az elmúlt 15 év felvételi arányait ábrázolja intézménytípusok szerint. Jól látható, hogy a gimnáziumi képzés felülkerekedése közel sem mutatható ki olyan arányban, mint a jelentkezésnél. A felvettek esetében csak 2011-től haladta meg a szakközépiskolások arányát a gimnazistáké és a két intézménytípus közötti eltérés közel sem akkora, mint a jelentkezéseknél, vagyis kevésbé nyílt szét az olló szára. Azonban a tendencia ugyanaz, a gimnáziumi képzésbe felvettek aránya egyre inkább növekszik, a felvételi adatokban azonban csak az elmúlt öt év jelentett fordulópontot.

A jelentkezéseket és a felvettek számát összehasonlítva, a gimnáziumi képzésbe volt a legnehezebb a bekerülés. Ráadásul, ha a jelentkezők és a felvettek arányának különbségét megvizsgáljuk, akkor azt tapasztaljuk, hogy ez egyre nagyobbá vált az évek során (3. ábra). Míg 2000-ben csak a jelentkezők 6%-a nem került be gimnáziumi képzésbe, addig 2015-re ez az arány 14% volt. Vagyis a gimnáziumok a csökkenő gyereklétszám miatt kiéleződött versenyben is képesek vonzóbbá tenni magukat, és ily módon szelektálni is tudnak. Úgy tűnik, hogy a szakképzésnél fordított a helyzet, hiszen 2006-tól kezdve a szakközépiskolákba kevesebb volt a jelentkezők aránya, mint a felvetteké. Az évezred elején még kb. 2-4%-kal kevesebbet vettek fel szakközépiskolába, mint ahányan első helyen jelentkeztek, majd az ezt követően hét éven keresztül az arány 100% körül mozgott, vagyis kb. annyi tanulót vettek fel, ahányan jelentkeztek első helyen. 2009-től azonban elszakadt egymástól a jelentkezések és a felvettek száma, ma már 10%-al több tanulót vesznek fel, mint ahányan első helyen szakközépiskolát jelölték meg a továbbtanulásuk célpontjául.

A szakiskolai képzés is veszített az évtized elejéhez képest, de korántsem annyit, mint a szakközépiskolák. Ebben a képzési típusban határozott hullámzás mutatható ki, általában 15%-al több tanulót vesznek fel, mint ahányan eredetileg oda szerettek volna menni. 2010 és 2012 közötti három évben azonban nőtt a szakiskolákba történő elsődleges jelentkezési hajlam és nőtt a felvettek aránya is, így jobban közelítettek az igények a lehetőségekhez. Az utolsó években a tendencia megfordult, gyorsabban csökkent a jelentkezési hajlam, mint a felvettek száma, vagyis megint egyre többen kerülnek úgy be szakiskolába, hogy eredetileg nem oda szerettek volna menni.

2. ábra: Hova vették fel, képzési típus szerint, 2001–2015 (%)

Forrás: KIFIR

3. ábra: Az első helyen jelentkezők és felvettek aránya iskolatípusonként, 2001–2015 (%)

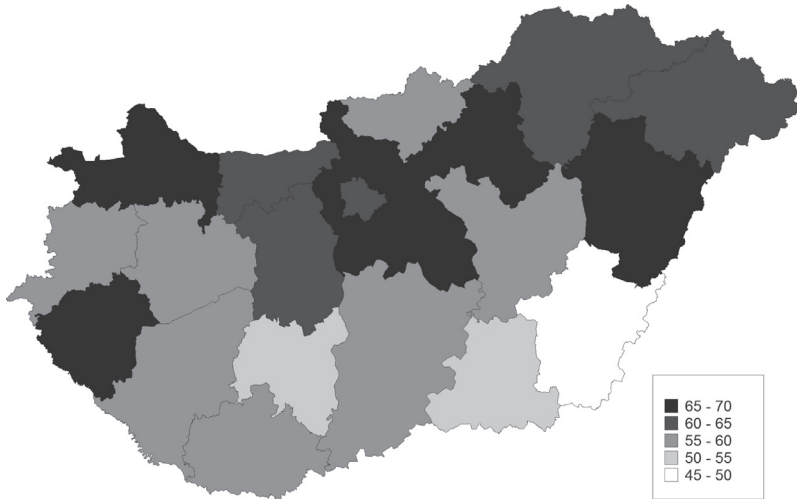
Forrás: KIFIR

Területi elemzések (2013–2015)

Az 1. térkép megyei szinten mutatja be az első helyen történő jelentkezések és a felvettek viszonyát középfokon. A térkép értékei azt mutatják, hogy az adott megyében mennyire találkoztak az igények a lehetőségekkel, minél világosabb a terület, annál kevésbé. A mutató mindhárom képzési szinten (gimnázium, szakközépiskola, szakiskola) a jelentkezők és a felvettek arányát jelzi. Vagyis ahol az érték 50, az azt jelenti, hogy ott átlagosan minden második tanulót nem arra a képzési típusra vették fel, mint ahova először jelentkezett. A legfeltűnőbb, hogy a Dél-Alföld két megyéjében a legnagyobb az eltérés az igé-

nyek és a lehetőségek között. A legnagyobb az összhang, Zala (70%), Hajdú-Bihar (68%) Győr-Moson-Sopron (68%) megyékben.

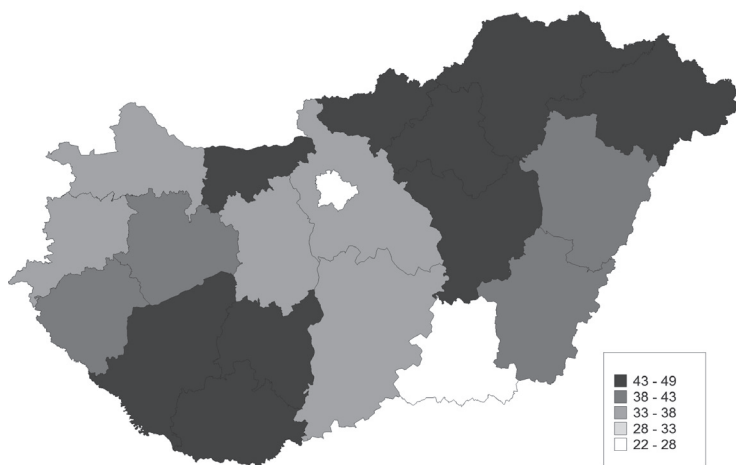
1. térkép: Jelentkezések és a felvettek arányának eltérése, 2015 (%)



Szerk.: Hives Tamás, OFI, 2016. Forrás: KIFIR 2015.

A 2. térkép megmutatja, hogy a szakképzésen belül a jelentkezők között mekkora az aránya a szakiskolába jelentkezőknek. Minél világosabb színnel jelölt a megye, annál kisebb arányban jelentkeztek a tanulók szakiskolába és többen szakközépiskolába. A térképen jól kirajzolódnak a regionális különbségek. Dél-Dunántúl és Észak-Magyarország megyéi szinte teljesen azonosan viselkednek, itt a tanulónak majdnem a fele szakiskolába jelentkezett. Ettől kiugróan eltér Budapest és Csongrád megye. Budapest helyzete különleges, a szakiskola aránya minimális (8,6%) és ez is gyorsan csökken (1. táblázat). Csongrád megyének a környező megyéktől ennyire elütő adatai figyelemre méltóak. A megyében hagyományosan az érettségit adó, főleg a gimnáziumi képzés volt a legnépszerűbb. Az elmúlt két évben valamelyest csökkent a gimnáziumba jelentkezők aránya, de a tanulók nem szakiskolába, hanem szakközépiskolába jelentkeztek nagyobb arányban.

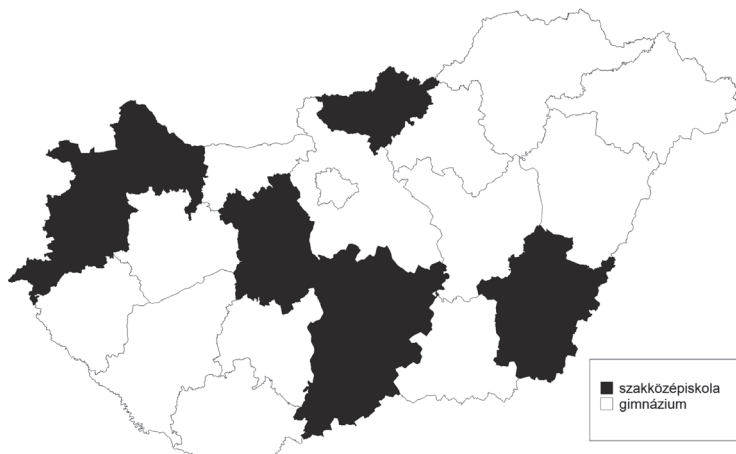
2. térkép: Szakiskolába jelentkezők aránya a szakképzésen belül, 2015 (%)



Szerk.: Híves Tamás, OFI, 2016. Forrás: KIFIR, 2015.

A 3. térkép megmutatja, hogy a jelentkezők melyik középfokú intézménytípust részesítik előnyben: a szakképzést (összevonva a szakközépiskolába és szakiskolába jelentkezőket) vagy az általános gimnáziumi képzést. Az ország nagyobb részén a gimnáziumok dominálnak, de három fejlett dunántúli megye, valamint három másik megyénél nem a gimnázium az elsődleges célpont. Az utóbbi három megye helyzete igen eltérő. Hagyományosan szegény, nehézségekkel küzdő, de korábban jelentős iparral rendelkező Nógrád mellett, Békés megye az elmúlt években erősödő szakképzésével lényegesen más helyzetben van. Ennek okainak felderítésére a statisztikai elemzés nem alkalmas.

3. térkép: Szakképzésbe vagy gimnáziumba jelentkeztek többen 2015-ben?, 2015 (%)



Szerk.: Híves Tamás, OFI, 2016.

Forrás: KIFIR 2015.

Az első helyre történő jelentkezések időrendi bemutatásán túl (1. ábra) célszerű megvizsgálni miképp alakulnak a jelentkezők preferenciái megyék szerint, milyen különbségek mutatkoznak és milyen változások történtek az elmúlt két évben.

A jelentkezők megyék szerinti megoszlása kirajzolja az egyes térségek kedvelt intézménytípusait, a tanulók preferenciáit. Néhány megyében kifejezetten a gimnáziumi képzést részesítik előnyben a tanulók, pl. Budapest, Pest és Baranya megyék. Ezen belül is Budapesten kiugróan magas, 61% feletti a gimnáziumokba jelentkezők aránya, harmaddal magasabb az arány, mint az országos átlag. Emelkedést mutat (1. táblázat) Zala és Vas megyében is a jelentkezési arány.

Habár a szakközépiskolába jelentkezők aránya (2%-al) csökkent, Győr-Moson-Sopron, Vas és Fejér megyékben mégis ezt a képzést többen preferálják a gimnáziumokhoz képest, mint korábban. Ezekben a megyékben hagyományos magas színvonalú a szakképzés, amely a versenyképes iparra települ.

A szakiskolai képzésbe jelentkezők aránya a szegényebb, elmaradottabb megyékben a legmagasabb, ahol a legtöbb szakmával nehéz az elhelyezkedés. Ezek a szakiskolák feltehetően jelentős számban munkanélkülieket termelnek, de ennek eldöntése csak más kutatási módszerrel lehetséges. Ilyen megyék, például, Somogy, Szabolcs-Szatmár-Bereg, Borsod-Abaúj-Zemplén. A szakiskolába jelentkezők aránya az elmúlt két év alatt igen jelentősen, közel 10%-al csökkent. Különösen erőteljes a csökkenés Budapesten és Vas megyében. Budapesten a szakiskola képzés elveszette vonzerejét a fiatalok számára és egészen minimálisra csökken az ide jelentkezők aránya. (2013-ban 10,4%-ra, 2015-re 8,6%-ra - ez közel 20%-os csökkenés az arányszámokat tekintve két év alatt.)

A szakiskolák tanulói ma is – mint korábban – gyakran a legalacsonyabb teljesítményű, motivációjú, egyúttal szélsőségesen rossz anyagi helyzetű fiatalok közül kerülnek ki. Az ezredfordulón végzett vizsgálatok szerint a szakmunkásképzők tanulóinak társadalmi összetétele a középfokú iskolákon belül a leghátrányosabb (Liskó és Fehérvári, 2002). Ez – különösen városi környezetben – a deviáns magatartások gyakoriságában is kifejeződik. Különösen nehéz helyzetben vannak azok az iskolák, amelyek kötelesek felvenni a máshová be nem iskolázott tanköteleseket. Segítő személyzet ehhez még a legnagyobb intézményekben sem áll rendelkezésükre. (Forray és Híves, 2012)

A szakiskolai képzés nagyarányú és gyors visszaszorulása a kormányzati erőfeszítések ellenére történik. Több kutatás megállapította, hogy a legnagyobb arányban a szakképzésben tanulókat érinti a korai iskolaelhagyás, aminek a régiók szerinti számottevő eltérései évtizedek óta változatlanul fennállnak. A teljes középfokot tekintve a legkedvezőbb a korai iskolaelhagyók aránya Közép-Magyarországon (8,5%), Nyugat-Dunántúlon az országos átlaggal majdnem megegyező (11,4%-os). Tovább romlott Észak-Alföld és Észak-Magyarország helyzete, előbbi aránya 5, utóbbi 4 százalékponttal volt magasabb a 11,5%-os országos átlagnál (Mártonfi, 2013).

1. táblázat: Hova jelentkezett első helyre? Változások 2013 és 2015 között képzéstípusok és megye szerint (2013-as arány=100)

| Megye | Gimnázium | Szakközépiskola | Szakiskola, spec. szakiskola |
|------------------------|-----------|-----------------|------------------------------|
| Bács-Kiskun | 110,4 | 96,7 | 91,1 |
| Baranya | 102,2 | 112,2 | 84,4 |
| Békés | 91,7 | 106,9 | 104,5 |
| Borsod-Abaúj-Zemplén | 101,8 | 96,0 | 103,2 |
| Budapest | 107,8 | 92,0 | 82,5 |
| Csongrád | 99,5 | 103,7 | 92,1 |
| Fejér | 103,6 | 103,9 | 89,1 |
| Győr-Moson-Sopron | 105,7 | 98,0 | 94,8 |
| Hajdú-Bihar | 99,9 | 107,4 | 90,0 |
| Heves | 112,7 | 91,5 | 94,3 |
| Jász-Nagykun-Szolnok | 109,4 | 98,5 | 90,9 |
| Komárom-Esztergom | 110,0 | 97,5 | 86,2 |
| Nógrád | 105,7 | 96,0 | 98,5 |
| Pest | 105,1 | 97,4 | 87,0 |
| Somogy | 110,7 | 98,4 | 91,8 |
| Szabolcs-Szatmár-Bereg | 101,1 | 104,3 | 94,7 |
| Tolna | 105,3 | 103,4 | 89,0 |
| Vas | 115,6 | 97,0 | 84,5 |
| Veszprém | 106,4 | 100,1 | 91,4 |
| Zala | 113,1 | 94,4 | 88,6 |
| Ország | 106,4 | 98,1 | 90,6 |

Bár a felvételi arányok megyénkénti megoszlása hasonlít a jelentkezésekhez, azonban a gimnáziumnál jelentős különbség van vágyak és lehetőségek között. Országosan jelenleg 5,9 százalékponttal többen jelentkeztek gimnáziumba, mint ahányat felvettek oda, míg ez az érték 2013-ban még csak 4,3 százalékpont volt. Ezen belül is Pest megyében és Budapesten a legnagyobb a túljelentkezés (9,0-7,9 százalékpont, két évvel ezelőtt még jóval alacsonyabb 6-6,5% pontos volt a különbség), a legkisebb az eltérés a jelentkezés és a felvételi arányok között Nógrád, Somogy, Tolna és Vas megyékben (0,2-0,7 százalékpont).

Budapest, Pest, Baranya és Tolna megyékben a legmagasabb a gimnáziumba felvettek aránya, míg a többi Dunántúli megyében a szakközépiskolások aránya a legmagasabb. A szakiskolásoké inkább az elmaradottabb, szegényebb megyékben magas (pl. Somogy, BAZ, Szabolcs-Sz-B), megerősítve a jelentkezőknél tapasztalható tendenciákat.

A gimnáziumokba jelentkezők, de nem bejutók feltételezhetően legnagyobb arányban szakközépiskolába kerültek. Országosan a jelentkezők harmada (33,5%) jelölte meg első

helyen a szakközépiskolai képzést, de a felvettek aránya 37%, míg a szakiskoláknál 20,4 – 22,8% ez az érték.

A preferenciák változásának okait keresve feltételezhető, hogy az érettségit adó képzések térnyerése annak munkapiaci értékével magyarázható, jelentős ugyanis a különbség az elhelyezkedési esélyekben az érettségivel rendelkezők és nem rendelkezők között. Továbbá a gimnáziumi képzésből nagyobb eséllyel lehetett bekerülni a felsőoktatásba, ezzel is indokolható a gimnáziumok nagyobb népszerűsége. Kutatási adatok szerint, míg 2001-ben a felsőoktatásba bekerülők 36,6%-a jött szakközépiskolából, addig 2011-ben már csak 31,4%-uk. (Szemerszki, 2012) A legfrissebb felvételi adatok azt mutatják, hogy 2013-ra tovább csökkent ez az arány.

2. táblázat: Hova vették fel? Változások 2013 és 2015 között képzéstípus és megye szerint (2013-as arány=100)

| Megye | Gimnázium | Szakközépiskola | Szakiskola, spec. szakiskola |
|------------------------|-----------|-----------------|------------------------------|
| Bács-Kiskun | 109,7 | 97,8 | 92,2 |
| Baranya | 104,0 | 111,1 | 82,7 |
| Békés | 91,6 | 104,0 | 107,5 |
| Borsod-Abaúj-Zemplén | 101,9 | 90,9 | 110,0 |
| Budapest | 103,2 | 98,4 | 91,4 |
| Csongrád | 97,7 | 104,0 | 95,6 |
| Fejér | 98,3 | 106,4 | 92,1 |
| Győr-Moson-Sopron | 101,0 | 102,1 | 94,6 |
| Hajdú-Bihar | 98,9 | 108,3 | 90,1 |
| Heves | 109,5 | 93,7 | 97,1 |
| Jász-Nagykun-Szolnok | 105,3 | 102,9 | 91,4 |
| Komárom-Esztergom | 100,3 | 103,1 | 96,0 |
| Nógrád | 106,0 | 97,2 | 96,8 |
| Pest | 103,0 | 101,2 | 90,5 |
| Somogy | 105,8 | 99,1 | 95,5 |
| Szabolcs-Szatmár-Bereg | 100,1 | 106,7 | 93,2 |
| Tolna | 110,8 | 99,8 | 86,7 |
| Vas | 111,6 | 98,1 | 88,3 |
| Veszprém | 102,1 | 106,1 | 90,0 |
| Zala | 103,1 | 101,1 | 94,7 |
| Ország | 103,2 | 101,1 | 93,3 |

A 2. táblázat 2013-as és 2015-os felvételi arányokat hasonlítja össze. A gimnáziumi képzésbe szinte mindenhol megnőtt a felvettek száma, van ahol több mint 10%-al (Tolna, Vas megye). Ezzel szemben a szakiskolába felvetteké csökkent, kivétel Borsod-Abaúj-Zemplén és Békés megyét. BAZ megye gazdasági és társadalmi helyzet igen problematikus, e mutató tekintetében is ellentétes az országos tendenciákkal, miközben közel

10%-al csökken az érettségít adó szakképzésbe felvettek száma, ugyanennyivel nőtt a szakiskolába felvetteké. Érdekes, hogy a hagyományosan erős gimnáziumi képzésre épülő Csongrád megyében csökken a gimnáziumokba felvettek aránya, de még erőteljesebb csökkenés tapasztalható Békés megyében, ahol ezzel párhuzamosan 75%-al nőtt a szakiskolába felvetteké.

Összegző megállapítások

A tanulmány a középfokú felvételi információs rendszer intézményi adatbázisának idősoros elemzésére vállalkozott megyei szintű bontásban és a KIFIR adatok segítségével országos látéképet kívánt nyújtani a középfokra való továbbhaladásról.

Megállapítható, hogy a középfokra felvettek aránya folyamatosan nő. Az ezredfordulón a jelentkezők 88%-a került be oda, ahová első helyre jelentkezett, 2015-ban már 93%-uk. Vagyis összességében a középfokú képzésbe növekedtek a bekerülési esélyek.

A szakképzésbe jelentkezők bekerülési esélye közel 100%-os. 2009-től kevesebben jelentkeztek első helyen szakközépiskolába, mint ahányan valójában odakerültek. A gimnáziumi képzésbe a legnehezebb a bekerülés, nagyobb a férőhelyek kihasználtsága (79%). A tanulók jelentkezési preferenciái határozott változást mutattak a vizsgált időszakban. Az első helyes jelentkezések esetében folyamatosan emelkedett a gimnáziumi képzésbe jelentkezők aránya, míg folyamatosan csökkent a szakközépiskolákba. Az évezred elején a két érettségi adó képzés közül a szakközépiskola volt népszerűbb. 2007 fordulópontra jelent, ez volt az első év, amikor a gimnáziumba jelentkezők aránya meghaladta a szakközépiskolákba jelentkezőkét. A szakiskolások továbbtanulási aránya kisebb hullámzással, lassú csökkenést mutat.

Fontos megjegyezni, hogy a középfokú iskolarendszert jelentős belső tagoltság jellemzi, így az egyes képzési típusokon belül képzési programok szerint is igen eltérő bekerülési esélyekkel kell számolni. Emellett a fenntartói és a területi különbségek további eltéréseket okoznak.

IRODALOM

- FEHÉRVÁRI A. & HÍVES T. (2015) Tanulási Utak a kétezres években – A középfokú iskolák felvételi információs rendszere adatainak elemzése. In: Ercsei Kálmán (szerk.) *Tanulási utak – pályautak. A szakképzésben tanulók pályakövetése*. OFI. Bp. pp. 11-37.
- FORRAY R. K. & HÍVES T. (2012) A középfokú szakképzés területi alkalmazkodása. *Educatio* No. 3. pp. 342–358.
- HÍVES T. & KOZMA T. (2014) Az expanzió vége? *Educatio* vol. 24. No.2. pp. 239-252.
- LISKÓ I. & FEHÉRVÁRI A. (1998) *Felvételi szelekció a középfokú iskolákban*. Oktatáskutató Intézet, Bp. p. 75.
- MÁRTONFI GY. (2013) *Korai iskolaelhagyás a magyarországi szakképzésben*. http://www.observatory.org.hu/wp-content/uploads/2013/09/ReferNet_2013_ESL_HU.pdf
- SZEMERSZKI M. (2012) *A képzési szerkezet átalakulása – belépés a felsőoktatásba (2001-2011)*. Konferencia előadás, Corvinus Egyetem. 2012. 11. 30.