

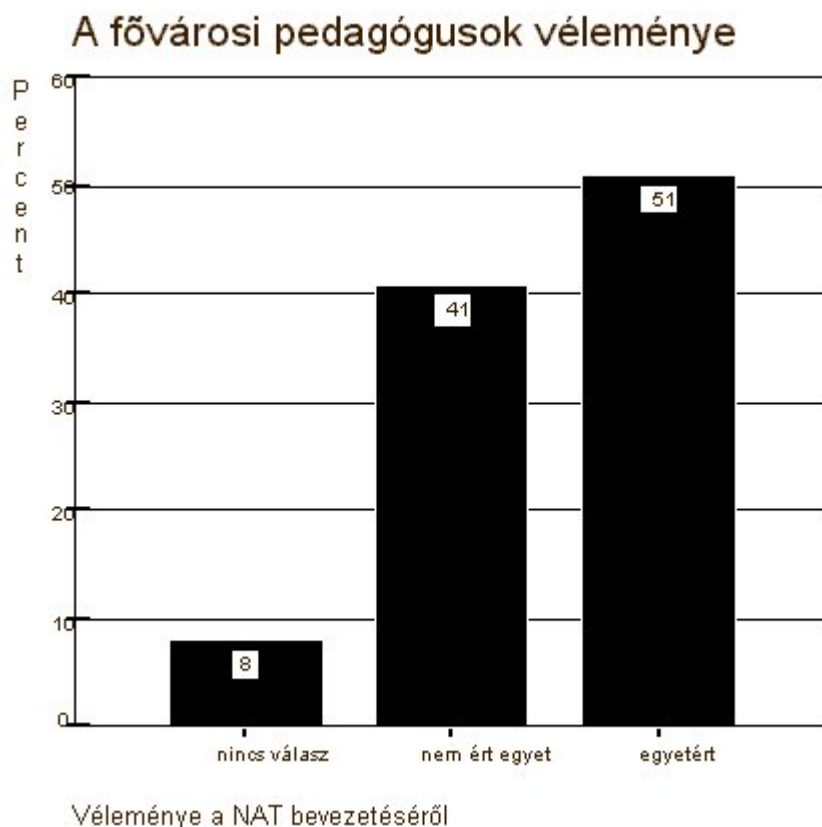
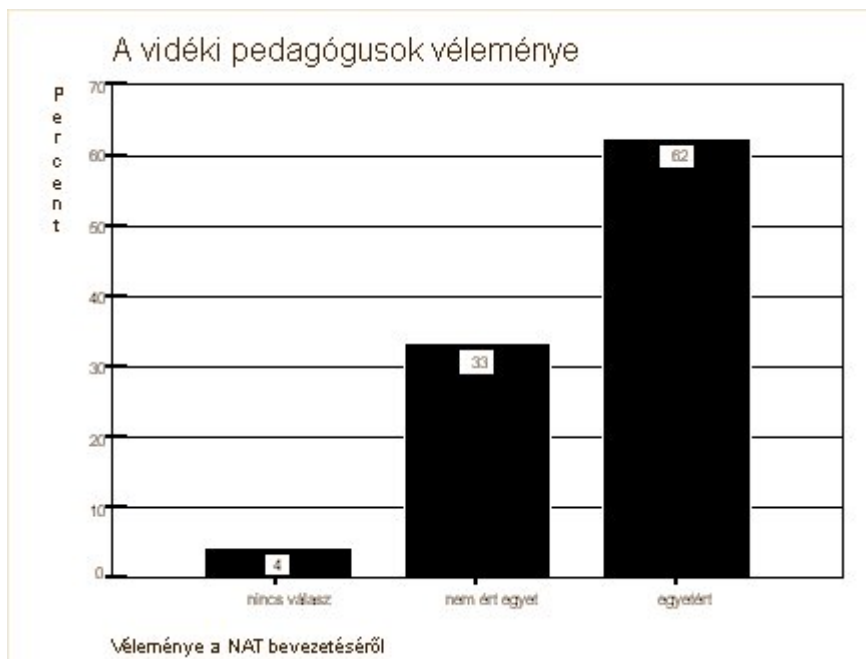
## TELEPÜLÉSI KÜLÖNBSÉGEK A NAT MEGÍTÉLÉSÉBEN

---

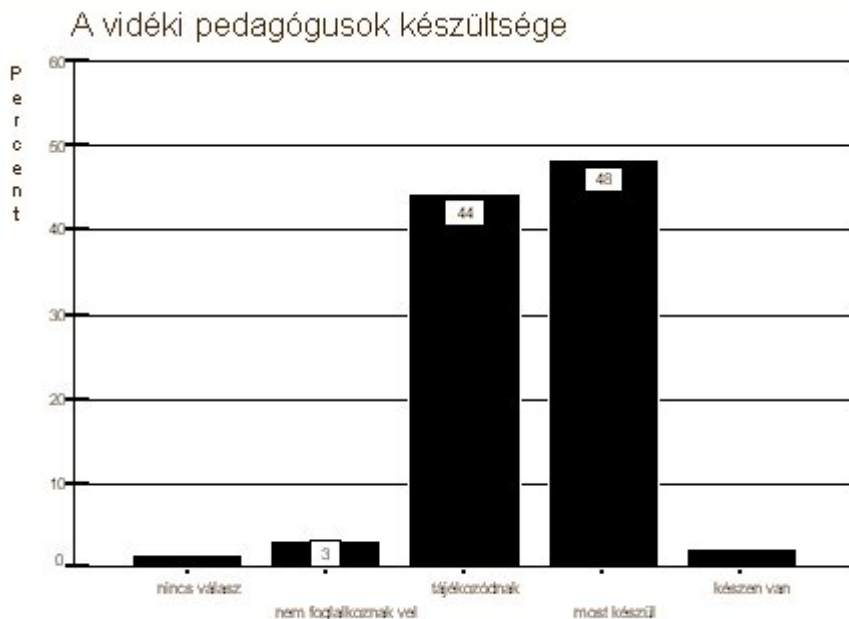
A NAT bevezetéséről szóló pedagógus közvéleménykutatás adatait 1997 áprilisában az MKM felkérésére a Medián Rt. gyűjtötte össze az egyes település- és az iskolatípusokra országosan jellemző reprezentatív minta alapján, a megkérdezett pedagógusok véletlenszerű kiválasztásával. A felvétel során 1946 pedagógus megkérdezésére került sor, amely a közoktatásban foglalkoztatott pedagógusok 1,2%-ának felel meg.

A mintavétel eljárásából következően a megkérdezett pedagógusok összetétele településtípus, iskolafenntartók, iskolatípus, nemek, életkor, iskolai végzettség és szakmai képzettség szerint megfelel az országos arányoknak. Az adatfelvétel az ország valamennyi megyéjére kiterjedt.

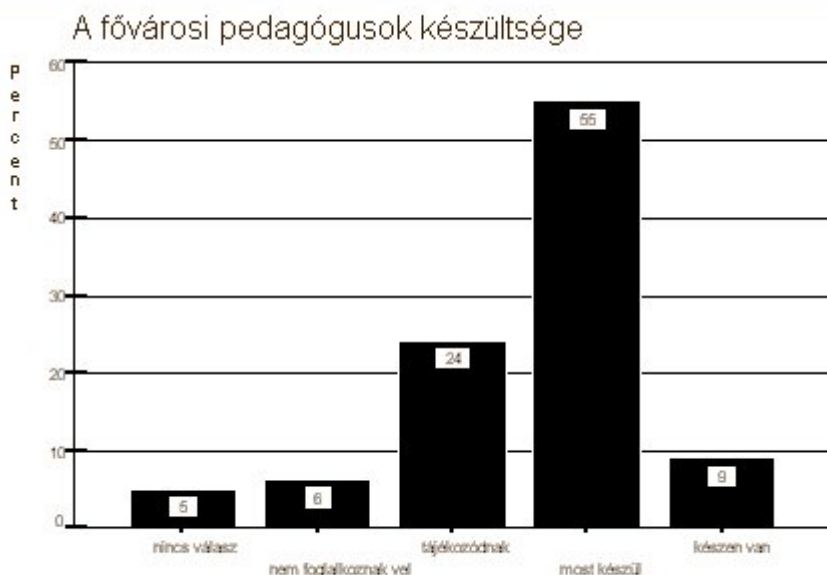
A felmérés egyik legfontosabb tanulsága az, hogy a szakmai és politikai vitákban megfogalmazott NAT-ellenes megnyilvánulások ellenére a megkérdezett pedagógusok 60%-a egyetért a NAT bevezetésével. Településtípusonként viszont elég karakteresen eltérnek a vélemények: a vidéki pedagógusok közül többen helyeslik, a budapestiek közül viszont többen ellenzik a NAT bevezetését.



A pedagógusok 49%-ának már készül a helyi tanterve, 40%-uk pedig még csak tájékozódik a tantervkészítést illetően. A kérdezetteknek csak a töredéke számolt be arról, hogy készen van az új tanterve, és ugyancsak csekély azoknak az aránya, akik egyáltalán nem foglalkoznak még a tantervkészítéssel. A települések szerint ebben a tekintetben is eltérő a helyzet. Az adatokból az derül ki, hogy a budapesti pedagógusok közül többen dolgoznak már a helyi tanterveik készítésén, mint a vidékiek közül, akiknek majdnem a fele még csak a tájékozódás stádiumánál tart. A budapestiek közül azoknak a pedagógusoknak a száma is nagyobb, akik már elkészítették helyi tanterveiket.



Hol tart a helyi tanterv készítése



Hol tart a helyi tanterv készítése

A megkérdezett pedagógusoknak alig több, mint a fele (54%-a) vállalkozott arra, hogy megítélje, mekkora munkát jelent majd számára a helyi tanterv elkészítése. A válaszolók szerint átlagosan 71 munkaóra lehet számítani.

Minél magasabb a megkérdezett pedagógusnak az iskolai végzettsége, annál rövidebb idő alatt tervezi a tanterv elkészítését. Az egyetemi végzettségűek átlagosan 58 óra, a főiskolai végzettségűek átlagosan 79 óra, a tanítóképzőt végzettek pedig átlagosan 86 óra alatt gondolják elkészíteni új tanterveiket.

Az átlagnál több túlmunkára számítanak a társadalomtudományi tantárgyakat oktató tanárok (76 óra). Igen nagyok a különbségek településtípusonként és iskolatípusonként is, a

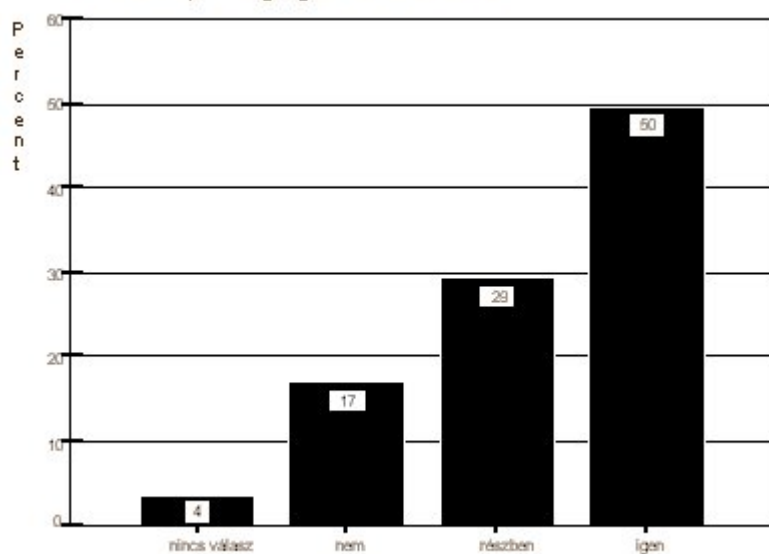
két végletet a budapesti gimnáziumok (53 óra), és a kisközségi általános iskolák (84 óra) pedagógusai reprezentálják.

Vagyis a helyi tantervek elkészítése várhatóan az alacsony képzettségű, alsóbb iskolafokozaton tanító, vidéki pedagógusok számára jelenti a legjelentősebb megterhelést, és éppen a NAT bevezetése ellen leginkább tiltakozó nagyvárosi pedagóguselit számít a legkevesebb túlmunkára.

Annak ellenére, hogy még alig van olyan pedagógus, akinek már elkészült a saját tanterve, és annak ellenére, hogy a helyi tantervek elkészítése jelentős többletmunkát igényel (amire igen sokak véleménye szerint nem áll elegendő pénz rendelkezésre), a helyi tanterv elkészítésével kapcsolatban a pedagógusok többsége bizakodónak látszik. A kérdezettek fele azt állította, hogy a tanterve készen lesz 1997 végére, és több, mint egynegyedük (27%) gondolja úgy, hogy legalább részben elkészül.

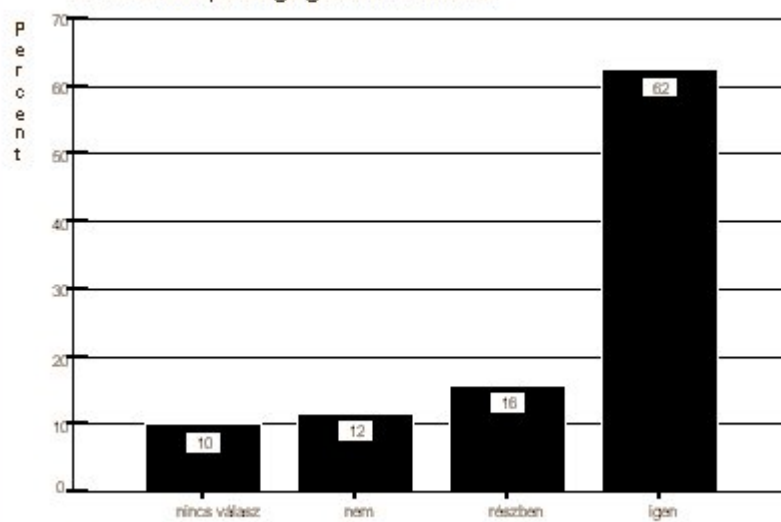
Ebben a tekintetben a vidéki pedagógusok látszanak pesszimistábbaknak. Vagyis annak ellenére, hogy a budapesti pedagógusok közül értenek kevesebben egyet a NAT bevezetésével, közülük több, mint 10%-kal többen látják úgy, hogy helyi tanterveikkel a törvény által előírt határidőre el fognak készülni.

A vidéki pedagógusok kilátásai



Készen lesz-e 97 végére a helyi tanterv

A fővárosi pedagógusok kilátásai



Készen lesz-e 97 végére a helyi tanterv

*Liskó Ilona*