

# AZ ETNIKAI ELŐÍTÉLETEK KIALAKULÁSÁRÓL

## TEKINTÉLYELVŰSÉG ÉS SZOCIÁLIS KÖRNYEZET

A Z ELŐÍTÉLETESSÉG ELMÉLETI MAGYARÁZATAI KÖZÜL az egyik legrégebbi és legfontosabb hatású megközelítés a pszichodinamikai megközelítés, ezen belül az úgynevezett „tekintélyelvű (autoriter) személyiség” elmélete, amely Adorno és munkatársai nevéhez fűződik (*Adorno et al 1950*). A maga idejében igen nagy hatású elmélet az elmúlt évtizedekben háttérbe szorult, bár az Adornóékkal folytatott nyílt vagy rejtett polémia, a tekintélyelvűség-koncepció kihívásaira adott válasz nagymértékben hozzájárult a modern szociálpszichológia és szociológia fejlődéséhez is (*vö. Erős 1986; Samelson 1993; Stone et al 1993; Fábíán 1999; Enyedi & Erős 1999*).

A nyolcvanas évek elején, a neorasszista politikai áramlatok felszínre kerülésével, a jóléti állam válságtüneteinek szaporodásával és az újkonzervatív tendenciák megerősödésével párhuzamosan Nyugat-Európában és az Egyesült Államokban megjelentek azok a kutatások, amelyek a tekintélyelvűség paradigmájának megújítását és az előítéletek szociálpszichológiai magyarázatának újraértelmezését tűzték ki céljukul (*vö. Altemeyer 1988, 1996; Billig & Cramer 1990; Melen 1990*). A kilencvenes években, a rendszerváltás után hasonló kutatások indultak meg a volt szocialista országok némelyikében is (*Siber 1991; McFarland et al 1993; Todosijević 1997; Enyedi et al 1997; Fábíán 1999*).

Az elmúlt évtizedek során a szociológiai kihívások többek között a tekintélyelvűség lélektani természetét kérdőjelezték meg. Az ugyanis, hogy a tekintélyelvűség mint a személyiség egyik sajátossága, szindrómája (amelyet hagyományosan az eredetileg Adornóék által kidolgozott személyiség-kérdőív, az úgynevezett F-skála segítségével szoktak vizsgálni; lásd *Fábíán 1999*), illetve az ezzel a személyiségtípussal magyarázni kívánt előítéletek szoros összefüggést mutat olyan társadalmi-demográfiai változókkal, mint például az iskolázottság, avagy az életkor, már Adornóék vizsgálataiból is kiderült. Sokan ebből arra következtettek, hogy nem is magát az autoriter személyiséget kell vizsgálni, ha az úgysem más, mint különféle társadalmi-demográfiai tényezők sajátos konstellációjának eredője, hanem - előítéletek magyarázatakor - éppenséggel a társadalmi-demográfiai tényezők szerepét kell tisztázni elsősorban (*vö. Billig & Cramer 1990; Decker & Ester 1991*).

Magyarországon 1994 óta háromszor került sor olyan országos reprezentatív adatfelvételre, amely tartalmazta az F-skála egy rövidített formáját és az előítéletek különböző formáinak mérőeszközeit. (A három vizsgálat a következő: 1. 1994 –

Autoritarizmus és politikai-ideológiai tagoltság, „RWA” felvétel, N=1000; 2. 1996 – „Holnap” Politikai attitűdvizsgálat, N=1000; 3. 1997-Magyar Háztartás Panel vizsgálat 6. hulláma, N=2836. Mindhárom vizsgálat adatbázisa elérhető a TÁRKI Adatarchívumában.) *Fábián és Erős (1996)* a cigányellenes attitűdök többváltozós elemzésével kimutatták, hogy az autoritarizmus-konceptió Magyarországon is hasznos kutatási stratégiát jelent az előítéletesség empirikus tanulmányozásában. Újabban, 1997 végén egy olyan vizsgálatot bonyolítottunk le, amely a fiatalok és szüleik attitűdjeinek együttes vizsgálatára ad módot két magyarországi vidéki nagyváros vonatkozásában. A jelen tanulmánynak az a célja, hogy a cigányellenesség és az antiszemitizmus különféle megnyilvánulásainak példáján bemutassa a társadalmi-demográfiai tényezők, a szociális környezet, a családi mintaközvetítés és az autoritarizmus szerepét az előítéletesség kialakulásában.

Jelen témánk szempontjából zárójelbe tehető az a sokszor megfogalmazott kérdés, hogy a tekintélyelvűség fogalmilag miként értelmezhető: társadalmilag meghatározott attitűdök együtteseként, illetve strukturálisan független személyiségként kell-e felfognunk? Az igazán lényeges kérdésnek azt tartjuk, hogy vajon kizárólag az egyéni társadalmi-gazdasági erőforrások és a családi társadalmi miliő határozza-e meg az egyén fogékonyságát az előítéletes nézetekre, vagy pedig a társadalmi tényezők hatása társadalomlélektani közvetítőkön keresztül érvényesül. Ilyen társadalomlélektani közvetítő tényezőnek tartjuk a tekintélyfigurákhoz fűződő viszony körül kikristályosuló tekintélyelvű beállítottságot. Vizsgálatunkban tehát a társadalmi-demográfiai tényezők és a tekintélyelvűség hatását hasonlítjuk össze.

Fő hipotézisünk az, hogy a (1) tekintélyelvűség – összehasonlítva a főbb strukturális változókkal, mindenek előtt az iskolai végzettséggel – fontos szerepet tölt be az előítéletesség kialakulásában. Feltételezzük azt, hogy (2) hipotézisünk nemcsak a korábban már vizsgált cigányellenesség, hanem az antiszemitizmus esetében is helytálló.

Elemzésünkben elsőként az 1994-es országos reprezentatív mintán néhány fő társadalmi-demográfiai tényező és a tekintélyelvűség hatását vetjük össze többlépcsős lineáris regressziós modellek bemutatásával. Másodsor, útelemzési technikával a társadalmi demográfiai tényezők mellett a szülők tekintélyelvűségének és előítéletességének szerepét mutatjuk be gyermekeik tekintélyelvűségének és előítéletességének kialakulásában. E vonatkozásban kitérünk a regionális-lokális tényezők szerepére, ugyanis a két vizsgált település, Salgótarján és Sopron esetében az előítéletesség más-más formái jellemzők.

## Társadalmi-demográfiai tényezők és autoritarizmus

A következőkben a tekintélyelvűséget egy rövidített, hét kijelentésből álló F-skálával mérjük.

1. A legfontosabb erények, amelyeket a gyerekeknek meg kell tanulniuk, az engedelmesség és a tekintélytisztelet.
2. A fiataloknak néha lázadó gondolataik vannak, de ahogy felnőnek, meg kell tagadniuk ezeket és be kell illeszkedniük.

3. Ennek az országnak nem annyira törvényekre és politikai programokra van szüksége, mint inkább néhány bátor, fáradhatatlan, és odaadó vezetőre, akikben a nép megbízik.
4. A fiataloknak szigorú szabályokra és elszántságra van szükségük, hogy küzdjenek családjukért és hazájukért.
5. A legtöbb társadalmi problémánk megoldódna, ha megszabadulnánk az erkölcs-telen és ferdehajlamú alakoktól.
6. Az emberek két csoportra oszthatók: erősekre és gyengékre.
7. A legtöbb ember nincs is tudatában annak, hogy életünk nagy részét titkos összekülvések befolyásolják.

A kijelentésekkel való egyetértés mértékét négyfokú Likert típusú válasz-skála felhasználásával mértük. A skála konstrukciója során az egyes kérdések hiányzó értékeit az átlaggal helyettesítettük be, és az összesített pontszámot a kijelentések átlagaként számítottuk ki. Ennek megfelelően az F-skála értékei 1-től (anti-autoriter pólus) 4-ig (autoriter pólus) terjednek. A skála megbízhatósága (Cronbach alfa) 0,74 volt.

Az etnikai előítéleteknek három – a magyar társadalomban releváns – formáját vizsgáltuk: a cigányellenességet, a politikai és a diszkriminatív antiszemitizmust. A többségi társadalom „a fizikailag szemmel láthatóan különböző” és legnagyobb lélekszámú hazai kisebbséghez, a romákhoz viszonyul a legnegatívabban. A cigányokkal szemben az előítélet leplezetlenül, a legdurvább kirekesztés formájában is megnyilvánulhat kulturális gátlások hiányában. A cigányellenesség nyilvánvalóan több forrásból táplálkozik. E csoport társadalmi pozíciója – iskolai végzettség, foglalkoztatottság, jövedelem és a rétegződés egyéb mutatói tekintetében – a legrosszabb az összes hazai kisebbség közül. A hátrányos helyzet önmagában megakadályozza a társadalmi részvétel lehetőségét a cigányok jelentős hányada számára. A leszakadásból fakadó kiszolgáltatott helyzet ideális bűnbakká teszi a cigányságot, amely a többségi társadalom szemében egy etnicizálódott „underclass-”t alkot. Az együtt- és egymás mellett élés gyakran csoportközi konfliktusoktól terhes. A munkapiaci pozíciók és a jóléti redistribúció forrásainak megszerzéséért vívott verseny feltételei mellett a széleskörűen elfogadott negatív etnikai sztereotípiák a jóléti sovinizmus ideológiájának építőköveivé válnak. A kulturális különbségek abszolutizálásán alapuló negatív sztereotípiák elfogadottá, legitimmé teszik a cigányokkal szembeni lakóhelyi és iskolai szegregáció, a munkaerőpiaci diszkrimináció és a nyílt erőszak egyes formáit is.

Korábbi elemzéseink alapján szükségesnek tartottuk az antiszemitizmus esetében megkülönböztetni a politikai és a diszkriminatív típusú antiszemita véleményeket. A politikai antiszemitizmus nyelvezete egyfajta kulturális kód Magyarországon, amely egyfelől szimbolikus identitást ad az egyénnek a politika világában, másfelől kifejezi a modernizációhoz fűződő negatív viszonyát (Kovács 1997). A zsidósággal kapcsolatos diszkriminatív beállítottság ugyanakkor nagymértékben kulturális gátlásokkal kerül szembe a Holocaust utáni Magyarországon. Sokan, akik elfogadják a politikai antiszemitizmus ideológiáját, elutasítják a zsidók hátrányos megkülönböztetését, legalábbis az olyan félig nyilvános helyzetekben, mint az anonimitást biztosító interjú szituáció.

Az előítéletességet mérő skáláinkat hasonló eljárással állítottuk elő, mint a tekintélyelvűséget mérő F-skálát. Tehát a cigányellenesség, a politikai antiszemitizmus és a diszkriminatív antiszemitizmus mérésére négyfokú Likert típusú attitűd-kijelentések alapján 1-től 4-ig terjedő skálapontszámokat számítottunk ki, és mindegyik esetben a magasabb érték előítéletesebb beállítottságot fejez ki.

A vizsgált társadalmi-demográfiai változók körét viszonylag szűken határoztuk meg. Ezt egyrészt a modellek áttekinthetőségének szem előtt tartása indokolta, másrészt pedig az, hogy a tekintélyelvűség hatását elsősorban az iskolai végzettség hatásával próbáltuk szembesíteni. Az iskolai végzettséget a most következő elemzésünkben az elvégzett iskolai osztályok számával mértük. Az iskolázottság mellett a család egy főre jutó nettó havi jövedelmét és az életkort vettük figyelembe. Az utóbbiak esetében megvizsgáltuk azt a lehetőséget is, hogy az előítéletességgel való összefüggésük esetleg nem lineáris. Ehhez a változóinkat olymódon transzformáltuk, hogy minden egyes esetben az átlagtól való eltérés négyzetét vettük. Az elemzésben szereplő változók korrelációs mátrixát a 1. táblázat tartalmazza. A változók transzformációját a következő képlet határozza meg:

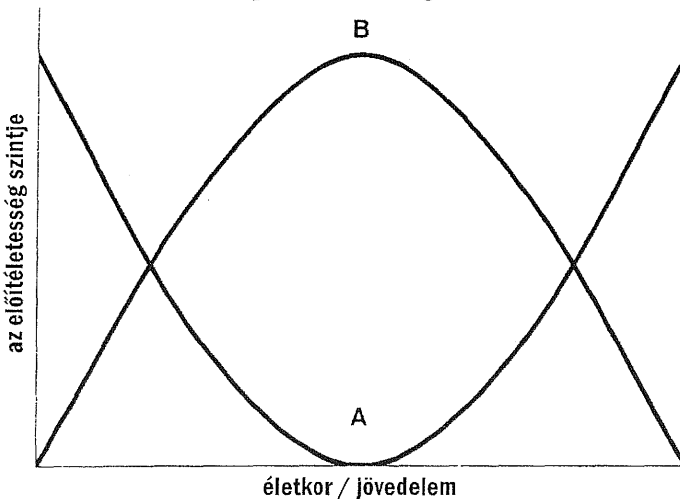
$$V^2 = (\bar{x} - x_i)^2$$

$V^2$  az átalakított jövedelem és életkor változó,  $\bar{x}$  a változók mintában megfigyelt átlaga,  $x_i$  pedig az  $i$ -edik megkérdezett jövedelme/életkora.

Ha például az életkor változó transzformált formája esetében a standardizált lineáris regressziós együttható (béta) pozitív előjelű, akkor ez azt fejezi ki, hogy a középkorúak kevésbé hajlamosak elfogadni az előítéletességet, mint a fiatalabbak, avagy az idősebbek (lásd I. ábra A vonala). Ha negatív az előjele, akkor az előítéletesség és az életkor együttes eloszlása fordított U alakot ölt, tehát inkább a középkorúak előítéletesek (B vonal).

## I. ÁBRA

*A mért nem-lineáris kapcsolatok lehetséges mintái*



1. TÁBLA

*A tekintélyelvűség és az előítéletesség vizsgált típusainak korrelációi a társadalmi-demográfiai változókkal (N=946)*

	1	2	3	4	5	6	7	8
1. Tekintélyelvűség								
2. Cigányellenesség	0,39**							
3. Politikai antiszemitizmus	0,31**	0,38**						
4. Diszkriminatív antiszemitizmus	0,33**	0,37**	0,52**					
5. Egy főre jutó jövedelem	-0,19**	-0,16**	-0,10**	-0,11**				
6. Jövedelem <sup>2</sup>	-0,06	-0,10**	-0,03	-0,06	0,79**			
7. Iskolai végzettség	-0,48**	-0,31**	-0,15**	-0,26**	0,29**	0,17**		
8. Életkor	0,34**	0,19**	0,19**	0,18**	0,05	-0,01	-0,42**	
9. Életkor <sup>2</sup>	0,09**	0,11**	0,07*	0,09**	-0,03	-0,04	-0,23**	0,18**

\* p>0,05; \*\* p>0,01.

A legszorosabb korrelatív összefüggésben a tekintélyelvűséget mérő F-skála áll az előítéletesség vizsgált dimenzióival. A korrelációs együtthatók 0,3–0,4-es nagyságrendűek. Az iskolai végzettség és az előítéletesség közvetlen összefüggése ennél valamivel gyengébb: 0,2–0,3-as nagyságrendű. Persze az összefüggés előjele eltérő: minél tekintélyelvűbb valaki, annál valószínűbb az, hogy előítéletesebb. Az iskolai végzettség szintjének növekedése viszont alacsonyabb szintű előítéletességet valószínűsít. Fontos megjegyezni azt, hogy a tekintélyelvűség és az iskolai végzettség között rendkívül erős negatív kapcsolat található.

A jövedelem hatása többarcú: ha csak a lineáris kapcsolatot nézzük, akkor megállapítható, hogy a magasabb jövedelem kisebb fokú cigányellenességgel jár együtt statisztikailag. Ugyanakkor kirajzolódik egy fordított U alakú összefüggés is, vagyis a jövedelmi létra közepén állók negatívabban viszonyulnak a cigányokhoz. Mindkét megfigyelt összefüggés szorossága csekély.

Az életkor lineáris és nem-lineáris összefüggése az előítéletesség mindhárom formájával kapcsolatban figyelemre méltó: az idősebbek általában előítéletesebbek, de a középkorúak alacsonyabb fokú előítéletessége is megfigyelhető a transzformált életkor változó korrelációs együtthatóinak vizsgálatakor. Ez esetben is statisztikailag szignifikáns, de gyenge kapcsolatokat találtunk.

A következőkben az ismertetett változók többszörös lineáris regresszió-modelljeit mutatjuk be. A függő változók az előítéletesség három vizsgált formája. A függő változókat többlépcsős (*stepwise*) módszerrel több lépcsőben vonjuk be. Az eredményeket a 2. sz. táblázat mutatja.

A többváltozós modelljeink igazolták mindkét kiinduló hipotézisünket: (1) az autoritarizmus az iskolai végzettségtől, a jövedelemtől és az életkortól függetlenül az előítéletesség fő meghatározója. (2) Korábbi elemzéseink a cigányellenesség vonatkozásában már megerősítették *Billig és Cramer (1990)* következtetéseit, most pedig bemutattuk ezt az antiszemita attitűdök példáján is. A független változók közül mindhárom esetben a tekintélyelvű attitűdszerveződés hatása a legrobosztusabb, és a vizsgált

modellek illeszkedésének java az autoritarizmus bevonásából adódik, nem pedig az iskolai végzettség, a jövedelem avagy az életkor hatásának tudható be.

## 2. TÁBLA

*A tekintélyelvűség és a vizsgált társadalmi-demográfiai tényezők hatása az előítéletességre: többlépcsős (stepwise) többszörös lineáris regresszió elemzés*

Függő változó	Tekintély- elvűség	Iskolai végzett- ség	Jöve- delem	Jöve- delem <sup>2</sup>	Életkor	Életkor <sup>2</sup>	R <sup>2</sup>	R
Cigányellenesség - Béta	,314***	-,149***	NS	-,061*	NS	NS		
- R <sup>2</sup> hozadék	,150	,019	-	0,02	-	-	,171	,417
- SE	,494	,488	-	,488	-	-		
Politikai antiszemitizmus - Béta	,281***	NS	NS	NS	,098**	NS		
- R <sup>2</sup> hozadék	,098	-	-	-	,008	-	,106	,328
- SE	,630	-	-	-	,627	-		
Diszkriminatív antiszemitizmus - Béta	,269***	-,135***	NS	NS	NS	NS		
- R <sup>2</sup> hozadék	,110	,014	-	-	-	-	,124	,354
- SE	,697	,692	-	-	-	-		

\* p<0.05; \*\* p < 0.01; \*\*\* p<0.001.

Fontos tanulságok szűrhetők le más szempontokból is. Figyelemre méltó eredményünk az, hogy a politikai antiszemitizmus elfogadása egyáltalán nem áll összefüggésben az iskolai végzettséggel. Ez esetben a társadalmi-demográfiai változók közül modellünkben csak az életkor hatása bizonyult statisztikailag szignifikánsnak. Ez úgy értelmezhető, hogy az idősebb generációk hajlamosabbak elfogadni a politikai antiszemitizmus érvrendszerét. Igazolódni látszik az is, hogy a jövedelmi létra közepe táján elhelyezkedők hajlamosabbak negatívan viszonyulni a cigányokhoz, mint a jövedelmi helyzetük alapján a legszegényebbek és a jómódúak. Ha ez az összefüggés nem műtermék, akkor a cigányellenességet értékelhetjük a jövedelmi középrétegek kizárási stratégiájaként is.

A fenti megállapításokkal kapcsolatban azonban bizonyos kétségek is felmerülnek, és ezek elosztatásához további vizsgálatokra van szükség. Kérdéses például az, hogy a jövedelem és a cigányellenesség összefüggését mennyiben befolyásolja az a tény, hogy 4–5 százaléknyi cigány megkérdezett szerepel a mintánkban. Mivel nem rendelkezünk információval a megkérdezetteink etnikai hovatartozásáról, a bemutatott elemzések a cigány kérdezettek adatait is tartalmazzák. Lehetséges, hogy az ő alacsony jövedelmi helyzetük fedi el a cigányellenesség és a jövedelmi helyzet másfajta összefüggését.

A politikai antiszemitizmus és az iskolai végzettség esetében is kérdőjelek maradtak. Netán nem arról van szó, hogy az iskolai végzettség hatását azért nem tudjuk kimutatni, mert a politikai antiszemitizmus ideológiája éppen a magasabb iskolázottságú rétegekre jellemző, akik viszont következetesen kitérnek a politikailag kényes

kérdések megválaszolása elől? Ez az ún. „kommunikációs látencia” hatása, melyet Németországban *W. Bergmann (1986)* plasztikusan kimutatott, Magyarországon pedig Kovács András behatóan vizsgált az egyetemisták körében (*Kovács 1997*).

A következőkben a felvetett kérdésekre még visszatérünk, miközben okozati elemzésünkbe bevonjuk a családi és lakóhelyi normaközvetítés hatásának vizsgálatát.

## Fiatalok és szüleik: a szocializáció hatása

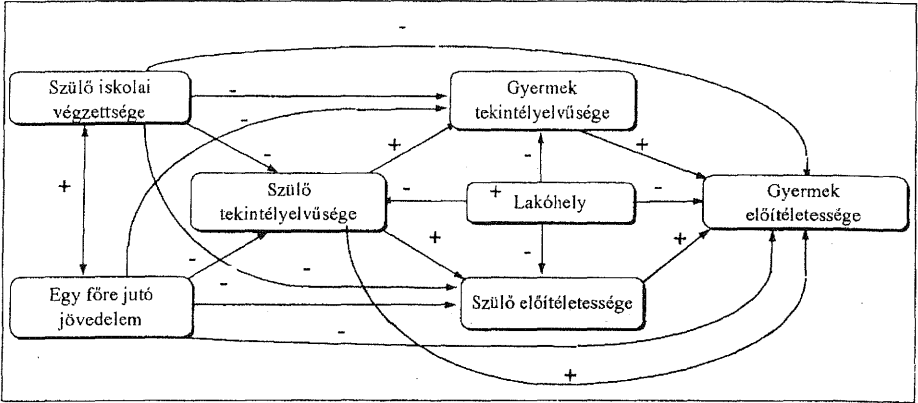
Altemeyer rekonceptualizációjának legfőbb érdeme az, hogy felhívta a figyelmet a tekintélyelvűség és az előítéletesség kialakulásában a szociális tanulás mechanizmusa-ira. Szerinte a szocializáció teljes időszaka szerepet játszik a társadalmi attitűdök formálódásában, de ezen belül a kései fiatalkor meghatározó jelentőségű. 1997 végén olyan felmérést végeztünk két vidéki magyarországi nagyvárosban, melynek során 16 és 17 éves fiatalokat illetve azok szüleit vizsgáltuk.

Salgótarjánban és Sopronban 200–200 fiatal, illetve 200–200 szülő (többnyire az apa) válaszolt az előítéletességgel és a tekintélyelvűséggel kapcsolatos kérdőívünkre. A két, közel azonos lélekszámú város kiválasztásakor igyekeztünk két nagyon eltérő társadalmi-gazdasági feltételekkel rendelkező települést vizsgálatunkkal megcélolni. Az egyik hipotézisünk ugyanis az volt, hogy az előítéletek kielezettebb formában jelentkeznek a gazdaságilag hátrányosabb helyzetű közösségekben. Salgótarján Magyarország észak-keleti régiójában helyezkedik el közel a magyar-szlovák határhoz, fejlődése – és a rendszerváltás utáni válsága – nagymértékben a szocialista nehéziparhoz kötődött. Sopron történelmi múltja a korai középkorig nyúlik vissza, földrajzilag az ország észak-nyugati régiójában helyezkedik el közel az osztrák-magyar határhoz. Salgótarjánban és környékén lényegesen magasabb a munkanélküliségi ráta, fejletlenebbek a magánvállalkozások, mint Sopronban és környékén.

E vizsgálatunkban az előzőekhez hasonlóan mértük az előítéletes attitűdöket és ez alkalommal is az ismertetett hét kijelentésből álló F-skálával mértük az autoritarizmust. A magyarázó változók között ismételtelen figyelembe vettük a család egy főre jutó jövedelmét és a kérdezett szülő iskolai végzettségét, immáron egy hétfokú skálán mérve. A vizsgálat jellege lehetővé tette azt is, hogy a szocializáció hatását – a szülő tekintélyelvűsége és előítéletessége révén – bevonjuk a magyarázó modelleinkbe, melyeket többszörös lineáris regressziók révén útmodellekké alakítottunk át egy erősen szimplifikált okozati lánc előzetes feltételezésével. A családi erőforrások hatással vannak egyfelől a szülő, másfelől pedig a gyermek tekintélyelvűségének és előítéletességének mértékére. Ugyanakkor a szülő tekintélyelvűségének mértéke – zárójelbe tehető az a kérdés, hogy milyen pszichológiai mechanizmusok révén – meghatározza saját illetve gyermeke előítéletességét és a gyermek tekintélyelvűségét. A társadalmi erőforrás-változók csökkentik, a szociálpszichológiai tényezők növelik a szülő/gyermek előítéletességét, vagyis minél iskolázottabb a szülő, minél nagyobb a család egy főre jutó jövedelme, annál kisebb a szülő/gyermek előítéletességének esélye, illetve minél autoriterebb beállítottságú a szülő/gyermek, annál nagyobb a szülő/gyermek előítéletességének valószínűsége. A vizsgált okozati összefüggéseket a II. ábra mutatja.

## II. ÁBRA

A gyermek előítéletességének útmodellje: főbb hipotézisek



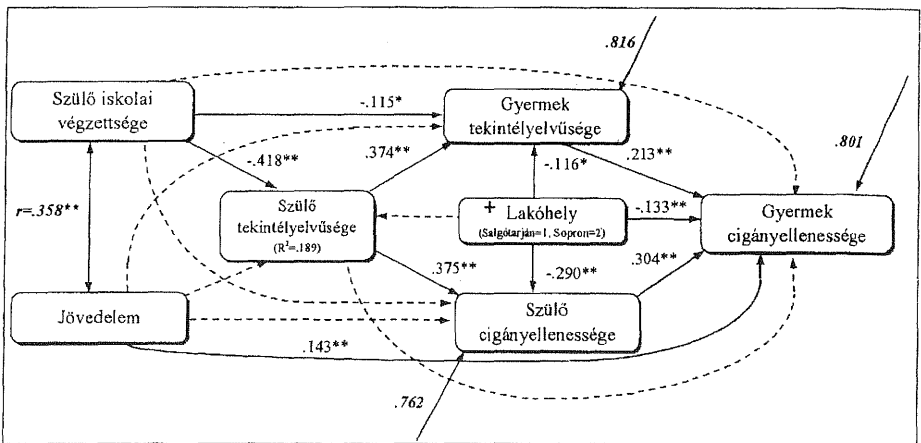
A fenti modellben szembeállíthatók egymással az előítéletesség külső és belső forrásai: a környezet (lakóhely, szülői attitűd) és az egyén saját maga (a gyermek tekintélyelvűsége).

Az alternatív hipotézisek a következők lehetnek:

- Szociális tanulás hipotézis: amennyiben az előítéletes attitűdökben a szociális igazodás nyilvánul meg, akkor a szülő előítéletességének és a lakóhelyi közösség hatása nagyobb, mint a gyermek autoritarizmusának hatása.
- Tekintélyelvűség-hipotézis: a gyermek előítéletességének kialakulását a tekintélyekhez való viszonya, vagyis a gyermek autoritarizmusa határozza meg.

## III. ÁBRA

A gyermek cigányellenes attitűdjének útmodellje



Megjegyzés: A cigány megkérdezettek nem szerepelnek az elemzésben.

\*  $p < 0,05$ ; \*\*  $p < 0,01$ ; a szaggatott vonalak a nem szignifikáns kapcsolatokat jelölik.

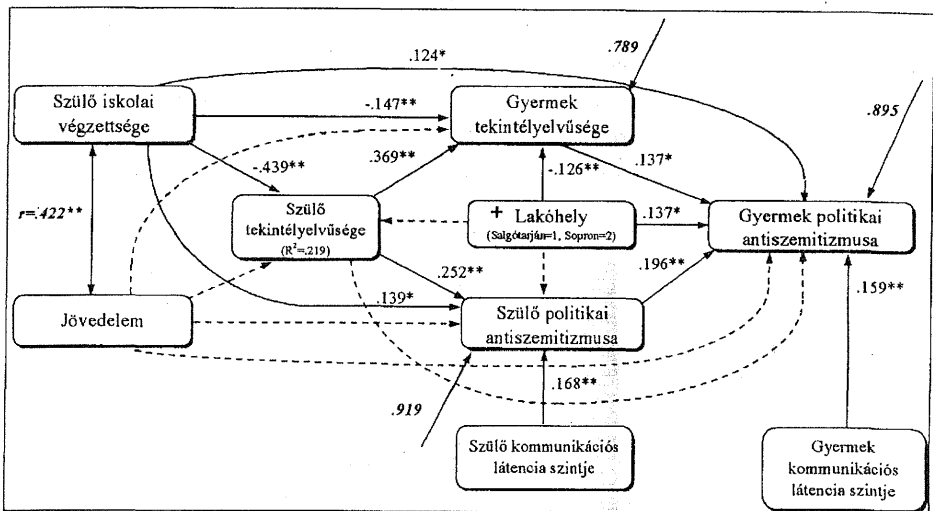


Elemzésünkben az II. sz. ábrán látható alapmodelltől annyiban térünk el, hogy az antiszemitizmus vizsgált formáinak elemzésekor egyetlen indikátor segítségével megkíséreljük figyelembe venni a kommunikációs látencia hatását. A kérdőívünkben szerepelt egy négyfokú Likert-típusú kijelentés, melyet Kovács András nyomán használtunk fel erre a célra. Ez a következő volt: „Amit a zsidókról gondolok, nem mondom el akárkinek.” 1-es értéket kaptak azok, akik „egyáltalán nem”, 4-es értéket pedig azok, akik „teljesen” egyetértettek a fenti állítással, vagyis a magasabb pontszám nagyobb fokú kommunikációs látenciát jelent.

Másik lényegi eltérés az első részben bemutatott, 1994-es adatokon elvégzett elemzéshez képest az, hogy a cigányellenesség elemzése során kontrollálni tudtuk az etnikai háttér hatását. Természetesen cigány megkérdezetteinkre – akik alacsonyabb jövedelműek és szüleik kevésbé iskolázottak – nem jellemző a cigányellenesség. A cigányellenesség elemzése során – a kérdezők megítélése alapján – kizártuk tehát az elemzésből a cigány fiatalok adatait. Az eredmények a III–V. sz. ábrán láthatók.

IV. ÁBRA

A gyermek politikai antiszemitizmusának útmodellje

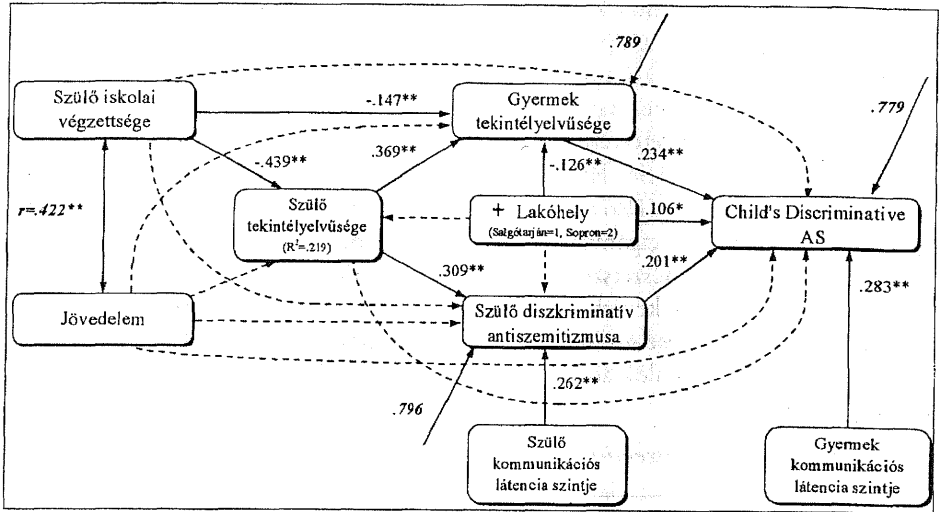


\*  $p < 0,05$ ; \*\*  $p < 0,01$ ; a szaggatott vonalak a nem szignifikáns kapcsolatokat jelölik.

Az eredmények alapján arra a következtetésre juthatunk, hogy a fiatalok előítéletes attitűdjeinek kialakulását a szülők előítéletes attitűdje és a fiatalok autoritarizmusa egyaránt meghatározza. Nem helyes tehát alternatív magyarázó modelleként beállítani a szociális tanulás és a tekintélyelvűség magyarázatát, azok sokkal inkább egymást egészítik ki. A szociális tanulás és általában a környezet szerepéről elemzésünk alapján más összefüggésekre is következtethetünk. Nem igazolódott az a vizsgálat tervezése során megfogalmazott feltételezésünk, hogy a kedvezőtlenebb társadalmi-gazdasági helyzetű Salgótarján lakói általában előítéletesebbek, mint a soproniak. Az antiszemitizmus ugyanis *viszonylagosan* elterjedtebb a soproni fiatalok körében (vö. VI. ábra).

## V. ÁBRA

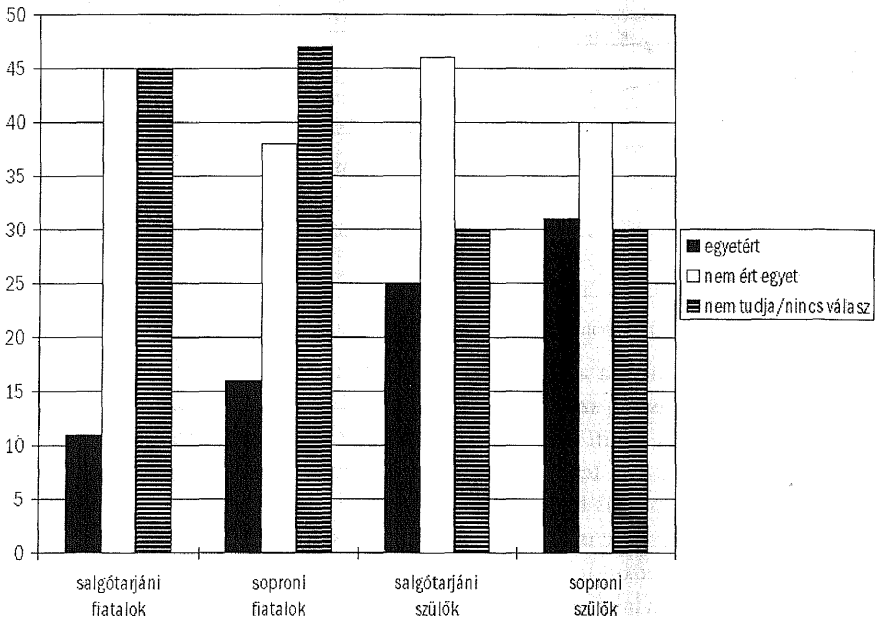
A gyermek diszkriminatív antiszemitizmusának útmodellje



\*  $p < 0,05$ ; \*\*  $p < 0,01$ ; a szaggatott vonalak a nem szignifikáns kapcsolatokat jelölik.

## VI. ÁBRA

„Létezik egy titkos zsidó együttműködés, amely meghatározza a politikai és gazdasági folyamatokat.” A válaszok megoszlása a salgótarjáni és soproni fiatalok és szülei körében (%)



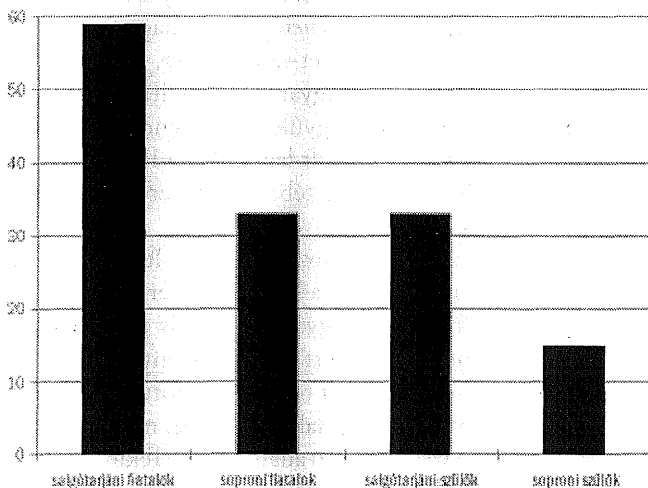
Forrás: Tárki – MTA Pszichológiai Intézet Ifjúságkutatás, 1997. november.

Különös ugyanakkor az, hogy a szülők esetében nem volt lakóhelyi különbség az antiszemitizmus vizsgált formáinak elterjedtségében, s erre nem tudunk magyarázattal szolgálni.

A települések közötti különbségek okairól ugyanakkor továbbra is csak feltételezéseket fogalmazhatunk meg. Úgy tűnik, mintha az antiszemitizmus gyökerei erősebbek lennének a nemzeti középosztályi tradíciókkal rendelkező Sopronban. Ennek viszont ellentmond az a már említett megfigyelés, hogy a szülők generációjában nincsenek különbségek az antiszemitizmus tekintetében. S ez a korcsoport-specifikus jelleg azt valószínűsíti, hogy az ifjúsági szubkultúrákban keresendő a magyarázat. Mindkét településen belül kimutatható volt az, hogy a cigányokhoz a fiatalok negatívabban viszonyulnak, mint szüleik. Ezen túlmenően a cigányellenesség elterjedtebb Salgótarjánban, ahol magasabb a cigány lakosság aránya és a rendszerváltás nagyobb mérvű gazdasági recesszióval járt együtt (vö. VII. sz. ábra).

## VII. ÁBRA

„Csak helyeselni lehet, hogy vannak még szórakozóhelyek, ahová a cigányokat nem engedik be.” Az egyetértők megoszlása (%)



Forrás: Társi-MTA Pszichológiai Intézet Ifjúságkutatás, 1997. november.

A cigányellenesség szintjében megfigyelt eltérések sem magyarázhatók kizárólag a tekintélyelvűséggel, avagy szocio-kulturális különbségekkel. A salgótarjáni fiatalok magasabb szintű előítéletessége magasabb szintű tekintélyelvűséggel is párosul. Ugyanakkor az antiszemitizmusbeli különbségek inkább szocio-kulturális jellegűek, míg a cigányellenesség inkább összefüggésbe hozható a tekintélyelvűséggel.

Meglehető eredményre jutottunk a család társadalmi-gazdasági erőforrásai és az előítéletesség összefüggéseiről. Az előnyösebb helyzet bizonyos esetekben magasabb fokú előítéletességgel párosul. Az egyik ilyen eset a cigányellenesség, ahol az egy főre jutó jövedelem *pozitív* hatással van a fiatalok előítéletességére. A másik példát pedig a politikai antiszemitizmus kínálja. A látenszen antiszemiták körében – tehát azok kö-

zött, akik hajlamosak a zsidókkal kapcsolatos véleményüket eltitkolni – a magasabb iskolai végzettség a politikai antiszemitizmus világgképére való fogékonyságot valószínűsíti. Érdeemes felhívni a figyelmet arra, hogy a kommunikációs látencia hatása erősebb a diszkriminatív antiszemitizmus esetében. (Az eredményekről lásd még *Erős & Fábrián 1995; Enyedi 1999; Fábrián & Fleck 1999.*)

## Kitekintés

A kisebbségekhez való viszony az egyik legfontosabb fokmérője egy társadalom „lelkiállapotának”. A klasszikus felfogás szerint a kilátástalanság, az elszegényedés, a tömegméretű munkanélküliség, az abszolút vagy a relatív depriváltság állapotai arra hajlamosítják a társadalom tagjait, vagy legalábbis azok egy részét, hogy felgyülemlett indulataikat valamely kisebbségre vetítsék ki, a kisebbségben pedig bűnbakra, frusztrációik okozóira leljenek. Különösképpen így van ez, amikor nagyobb közösségeket, egész nemzeteket érnek különféle traumák, megrázkódtatások. Ezek felerősítik a már meglévő bűnbakképzési mechanizmusokat, amelyek bizonyos kisebbségek szervezett diszkriminációjába, üldözésébe csaphatnak át.

A magyar társadalom kisebbségekhez való viszonyának hagyományosan két fő neurálgikus pontja van: az antiszemitizmus és a cigányellenesség. E két nagy, és messzire nyúló történelmi hagyományokkal rendelkező előítélet-rendszerhez, különösen az utóbbi években, egyéb előítéletek is csatlakoztak, Magyarország nyíltabbá válásával párhuzamosan megjelent és felerősödött az „idegen” gyűlölete, a xenofóbia. Mind ezen előítéletek közül az antiszemitizmus volt és maradt leginkább a figyelem előterében, mivel ez utóbbi ismert történelmi okok következtében sokkal erősebben átpolitizálódott, mint az egyéb előítéletek (vö. *Erős 1997*).

A fiatalok tekintélyelvűsége és előítéletessége vonatkozásában két eltérő hipotézissel számolhatunk. Az egyik szerint a tekintélyelvűtől a liberálisabb erkölcsi felfogás felé való elmozdulás világjelenség, ennél fogva ez Magyarországon is érvényes. Sőt, figyelembe véve, hogy itt egy korábbi, autoriter rendszert egy intézményeiben és alapértékeiben liberális demokráciának nevezhető politikai rendszer váltott fel, a fiatalok és idősök közti orientációs szakadéknak jóval nagyobbak kell lennie, mint a konszolidáltabb, több demokratikus hagyományra visszatekintő államokban. Tekintettel arra, hogy a munkaerőpiacon a fiatalok esélyei jobbak, s hogy képzettségük is megfelel a megváltozott követelményeknek mint a korábbi generációké, valamint tekintetbe véve azt is, hogy a fiatalok már különösebb nehézség nélkül azonosulhatnak nyugati kulturális mintákkal, azt várhatjuk, hogy értékeik, attitűdjeik is egy felszabadultabb, toleránsabb, demokratikusabb világszemléletet tükrözzenek, mint szüleiké.

Az ellenhipotézis szerint a mai fiatal nemzedék tipikusan válságnemzedék. Az erkölcsi értékek összezavarodásának időszakában szocializálódtak felnőtté, a politikai szélsőjobboldal látványos közéleti szereplése idején szocializálódtak állampolgárokká. Jelentős részük számára nem funkcionálnak a korábbi nemzedékek számára mértéket és normát adó „tekintély-intézmények”: egyház, párt, iskola, család. Az anómiával jellemezhető társadalmi élet a legkülönbözőbb devianciák terjedésével hozható összefüggésbe, például a szkinhed-jelenséggel is. A szélsőséges nézetek és mozgalmak kihí-

vásaival szemben a fiatalok szinte semmiféle védettséggel nem rendelkeznek, s így körükben különösen nagyobb befolyásra tehet szert az etnikai terminusokkal magyarázó ideológiák népszerűsége.

A Sopronban és Salgótarjánban végzett vizsgálatunk eddigi eredményei inkább a második hipotézist látszanak megerősíteni, legalábbis annyiban, amennyiben a fiatalok között a cigányellenesség relatíve nagyobb mértékben fordul elő, mint szüleik között. Elemzéseink azt mutatják, hogy a fiatalok tekintélyelvűsége és előítéletessége csak részben a szülők szocializáló hatásának következménye; valószínűleg egyre inkább számolnunk kell az ifjúsági szubkultúrák ilyen irányú önálló hatásával is.

ERŐS FERENC & FÁBIÁN ZOLTÁN

## IRODALOM

- ADORNO, T. W. & E. FRENKEL-BRUNSWIK & D. J. LEVINSON & R. N. SANFORD (1950) *The Authoritarian Personality*. New York, Harper & Row.
- ALTEMEYER, BOB (1988) *Enemies of Freedom. Understanding Right-Wing Authoritarianism*. San Francisco, London, Jossey-Bass.
- ALTEMEYER, BOB (1996) *The Authoritarian Specter*. Cambridge, London, Harvard University Press.
- BERGMANN, W. (1986) Kommunikationslatenz, Moral und öffentliche Meinung. *Kölner Zeitschrift für Soziologie und Sozialpsychologie*, No. 38.
- BILLIG, MICHAEL & DUNCAN CRAMER (1990) Authoritarianism and Demographic Variables as Predictors of Racial Attitudes in Britain. *New Community*, No. 2.
- DEKKER, P. & P. ESTER (1991) Authoritarianism, Socio-Demographic Variables and Racism. A Dutch Replication of Billig and Cramer. *New Community*, No. 2.
- ENYEDI, ZSOLT & FERENC ERŐS & ZOLTÁN FÁBIÁN (1997) *Authoritarianism and the Political Spectrum in Hungary*. Budapest, Collegium Budapest, Institute for Advanced Study, No. 40. [Discussion Paper Series]
- ENYEDI, ZSOLT & FERENC ERŐS (eds) (1999) *Authoritarianism and Prejudices. Central European Perspectives*. Budapest, Osiris.
- ERŐS FERENC (1986) *Pszichoanalízis, freudizmus, freudomarxizmus*. Budapest, Gondolat.
- ERŐS FERENC (1997) Előítélet és etnicitás. A cigányellenesség dimenziói a mai magyar társadalomban. *Magyar Tudomány*, No. 6.
- ERŐS, F. & Z. FÁBIÁN (1995) Antisemitism in Hungary, 1990–1994. In: Werner Bergmann (ed) *Jahrbuch für Antisemitismusforschung IV*. Berlin, Campus Verlag.
- FÁBIÁN ZOLTÁN (1999) *Tekintélyelvűség és előítéletek*. Budapest, Új Mandátum.
- FÁBIÁN ZOLTÁN & ERŐS FERENC (1996) Autoritarizmus és társadalmi tényezők a cigányellenesség magyarázatában. In: Erős Ferenc (ed) *Azonosság és különbözőség. Tanulmányok az identitásról és az előítéletről*. Budapest: Scientia Humana.
- FÁBIÁN, Z. & FLECK Z. (1999) Authoritarianism, Socio-Demographic Variables and Socialisation in the Explanation of Prejudiced Attitudes: Anti-Semitism and Anti-Gypsy Attitude in Hungary. In: ENYEDI & ERŐS (eds).
- KOVÁCS ANDRÁS (1997) *A különbség köztünk van. Az antiszemizmus és a fiatal elit*. Budapest, Cserépfalvi.
- MELOEN, JOS D. (1990) *The Emperor's New Clothes? The Authoritarianism Concepts of Adorno et al. and Altemeyer Tested*. Paper presented at the Meeting of the International Society of Political Psychology, Washington, DC.
- McFARLAND, S. & V. AGAYEV & M. ABALAKINA (1993) The Authoritarian Personality in the United States and in the Former Soviet Union. In: STONE (et al) (eds).
- SAMELSON, FRANZ (1993) The Authoritarian Character from Berlin to Berkeley and Beyond: The Odyssey of a Problem. In: STONE, W. F. (et al) (eds) *Strength and Weakness. The Authoritarian Personality Today*. New York, Springer-Verlag.
- SIBER, IVAN (1991) Review of Research on the "Authoritarian Personality" in Yugoslav Society. *Politics-and-the-Individual*, No. 1.
- STONE, W. F. (et al) (eds) (1993) *Strength and Weakness. The Authoritarian Personality Today*. New York, Springer Verlag.
- TODOSIJEVIĆ (et al) (1997) *The Latent Structure of Nationalist Attitudes: A Comparison of Yugoslav and Hungarian Youth*. Paper presented at the XX Annual Scientific Meeting of the ISPP, Krakow, Poland.